

---

# STATISTIK FRÅN JORDBRUKSVERKET

Statistikrapport 2007:2, korrigerad version 2007-07-13

## *Konsumtionen av livsmedel och dess näringssinnehåll*

*Uppgifter t.o.m. år 2005*

Consumption of food and nutritive values, data up to 2005

---

## Sammanfattning

Tabell 8a, 8b och diagram 16 är korrigerade 2007- 07-13

### Livsmedelskonsumtionens utveckling

Under perioden 1980 – 2005 har totalkonsumtionen per person och år av mjöl och gryn ökat med 11 % till 71 kg, kött med 28 % till 82 kg, köksväxter med 74 % till 71 kg och frukt med 20 % till 100 kg. Totalkonsumtionen av mjölk har under samma period minskat från 185 till 140 liter per person och år, en minskning med 24 %. Även konsumtionen av matfett har minskat relativt kraftigt under perioden, från 24,5 till 16,4 kg per person och år, en minskning med 33 %.

Totalkonsumtionen av socker och sirap har under perioden 1980 - 2005 minskat med ca 6 % till knappt 40 kg per person och år, trots att den direkta konsumtionen av choklad och konfektyrvaror ökat från 9,8 till 15,2 kg per person och år, en ökning med 55 %, och konsumtionen av läskedrycker från 29,6 till 84,5 liter per person och år, en ökning med 185 %. Den direkta konsumtionen av socker och sirap samt sockerinnehållet i andra livsmedel har dock samtidigt minskat. Det förefaller också som att den uppåtgående trenden bröts år 2003 både för choklad och konfektyrvaror och för läskedrycker.

I diagrammet på följande sida redovisas totalkonsumtionen per person av vissa varugrupper åren 1980, 1990, 2000 och 2005. Med totalkonsumtion av en vara eller varugrupp avses den totala åtgången av råvaror för humankonsumtion. Till exempel inkluderas i totalkon-



Christina Wikberger, 036 – 15 59 31

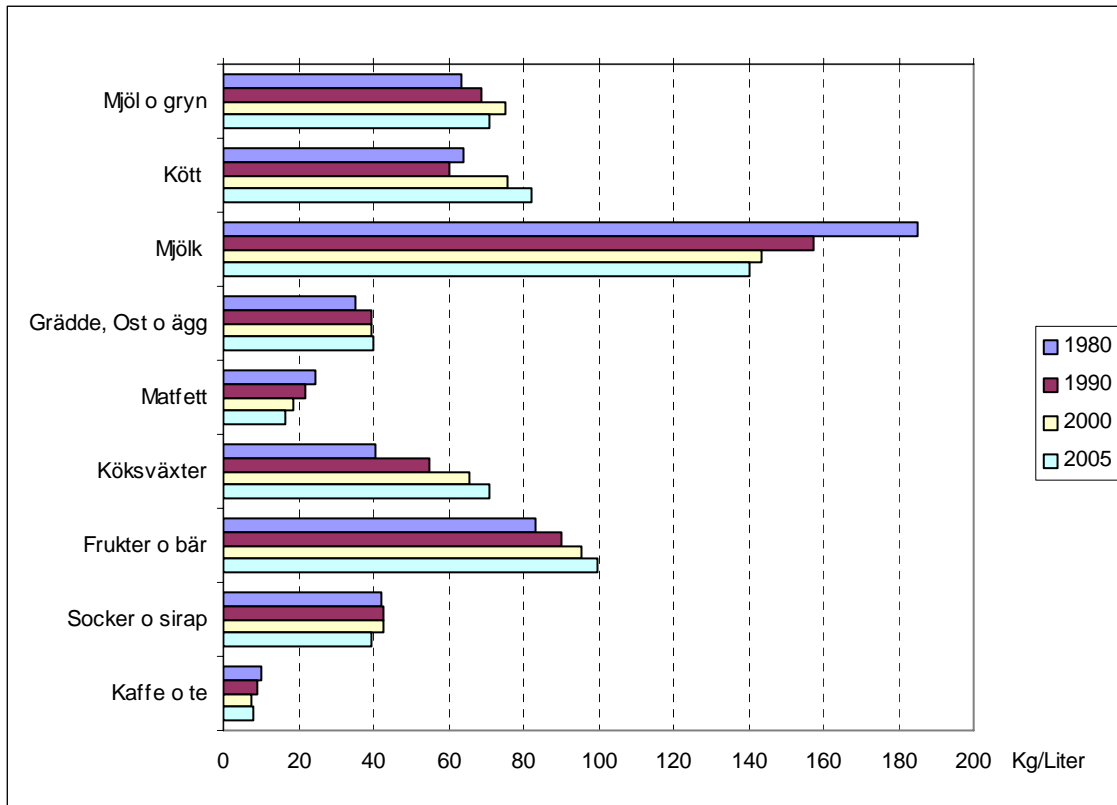
Marianne Johansson, 036 – 15 59 57

statistik@sjv.se

sumtionen av socker inte enbart den direkta konsumtionen av inhemskt producerat socker och importerat socker utan även en uppskattning av sockerinnehållet i sylt, konfektyrvaror, bakverk och andra livsmedel.

Under perioden 1980 – 2005 har den totala energitillförseln från livsmedel ökat från 12 000 till 12 500 kJ per person och dag, motsvarande drygt 4 %. Av den totala energitillförseln kommer 30 % från bröd och spannmålsprodukter, 12 % från kött och köttvaror och 22 % från mjölk, mjölkprodukter, ägg och matfett. Socker, sirap, choklad- och konfektyrvaror, glass samt malt- och läskedrycker m.m. svarar tillsammans för drygt 16 % av den totala energitillförseln.

Totalkonsumtion av vissa varor 1980, 1990, 2000 och 2005, kg (liter) per person och år



## Innehållsförteckning

---

<b>Statistiken med kommentarer</b>	<b>6</b>
Allmänt	6
Direktkonsumtionen av livsmedel	6
Totalkonsumtionen av livsmedel	7
Näringsinnehåll i livsmedelskonsumtionen	7
<b>Tabeller</b>	<b>8</b>
Teckenförklaring	8
1a. Bröd och spannmålsprodukter, miljoner kg	8
1b. Bröd och spannmålsprodukter, kg per person och år	9
2a. Kött och köttvaror, miljoner kg	10
2b. Kött och köttvaror, kg per person och år	11
3a. Fisk, kräftdjur och blötdjur, miljoner kg	12
3b. Fisk, kräftdjur och blötdjur, kg per person och år	13
4a. Mjolk, grädde, ost, ägg och matfett, miljoner kg	14
4b. Mjolk, grädde, ost, ägg och matfett, kg per person och år	15
5a. Köksväxter, miljoner kg	16
5b. Köksväxter, kg per person och år	17
6a. Frukter och bär m.m., miljoner kg	18
6b. Frukter och bär m.m., kg per person och år	19
7a. Potatis, potatisprodukter, socker, sirap, kaffe, te och kakao, miljoner kg	20
7b. Potatis, potatisprodukter, socker, sirap, kaffe, te och kakao, kg per person och år	21
8a. Andra livsmedel, malt- och läskedrycker, mineralvatten samt alkoholhaltiga drycker, miljoner kg	22
8b. Andra livsmedel, malt- och läskedrycker, mineralvatten samt alkoholhaltiga drycker, kg per person och år	23
9a. Totalkonsumtion av vissa varor, miljoner kg eller liter	24
9b. Totalkonsumtion av vissa varor, kg eller liter per person och år	26
10. Näringsvärden 1960-2005 per person och dag	28
11. Fördelning av energitillförseln på protein, fett, kolhydrater och alkohol 1940-2005, %	28
12. Energitillförsel 1960-2005, kJ per person och dag	29
13. Proteintillförsel 1960-2005, g per person och dag	30
14. Fettillförsel 1960-2005, g per person och dag	31
15. Kolhydrattillförsel 1960-2005, g per person och dag	32
16. Tillförsel av retinolekvivalenter 1960-2005, RE per person och dag	33
17. Tillförsel av C-vitaminer 1960-2005, mg per person och dag	34
18. Tillförsel av järn 1960-2005, mg per person och dag	35
19. Tillförsel av kalcium 1980-2005, mg per person och dag	36
20. Tillförsel av tiamin 1980-2005, mg per person och dag	37
21. Tillförsel av kostfibrer 1980-2005, g per person och dag	38
22. Tillförsel av alkohol 1960-2005, g per person och dag	39

23. Faktisk och rekommenderad näringstäthet för vitaminer och mineraler 1960-2005, mg per MJ	39
<b>Diagram</b>	<b>40</b>
1. Direktkonsumtion av mjöl, bröd och spannmålsprodukter, kg per person och år	40
2. Totalkonsumtion av mjöl och gryn, kg per person och år	40
3. Mjöl och gryn, direktkonsumerat och som innehåll i förädlade produkter, kg per person och år	41
4. Totalkonsumtion av kött, kg per person och år	41
5. Direktkonsumtion av vissa fiskprodukter, kg per person och år	42
6. Direktkonsumtion av mjölk, liter per person och år	42
7. Direktkonsumtion av syrade produkter, liter per person och år	43
8. Totalkonsumtion av mjölkprodukter, liter resp. kg per person och år	43
9. Totalkonsumtion av matfett, kg per person och år	44
10. Direktkonsumtion av frukt, kg per person och år	44
11. Direktkonsumtion av rotfrukter och färska köksväxter, kg per person och år	45
12. Totalkonsumtion av köksväxter, frukt och bär, kg per person och år	45
13. Direkt- och totalkonsumtion av socker och sirap, kg per person och år	46
14. Fördelning av totalkonsumtionen av socker, kg per person och år	46
15. Direktkonsumtion av kaffe, kg per person och år	47
16. Direktkonsumtion av glass samt choklad- och konfektyrvaror, liter resp. kg per person och år	47
17. Direktkonsumtion av malt- och läskedrycker samt mineralvatten, liter per person och år	48
18. Direktkonsumtion av starköl, vin och sprit, liter per person och år	48
19. Procentuell fördelning av energitillförseln på protein, fett, kolhydrater och alkohol åren 1980, 1990, 2000 och 2005	49
20. Olika varugrupperns bidrag till energitillförseln åren 1980, 1990, 2000 och 2005, procent	49
<b>Fakta om statistiken</b>	<b>51</b>
Definitioner och beräkningsmetoder	51
Beräkningsunderlag	52
Statistikens tillförlitlighet	52
Tillförlitlighet i stora drag	52
Råvaror för vidareförädling av livsmedel	53
Förändringar i konsumtionsmönster	53
Totalkonsumtionen	53
Kostens näringsinnehåll	53
Bra att veta	54
Översyn av beräkningarna	54
Elektronisk publicering	54
<b>In English</b>	<b>55</b>
Summary	55
List of tables	55



## Statistiken med kommentarer

---

### Allmänt

I denna rapport redovisas Jordbruksverkets beräkningar av konsumerade kvantiteter<sup>1</sup> livsmedel i landet t.o.m. år 2005. Redovisade uppgifter för år 2005 är preliminära.

Konsumtionsberäkningarnas tillförlitlighet varierar från vara till vara på grund av att kvaliteten i det underlag som används är varierande. Under åren har översyner av och förändringar i underlag och metoder för beräkningarna genomförts ett flertal gånger. Rådet till användarna av statistiken är därför att tolka förändringar mellan enskilda år med försiktighet. Fokus bör snarare ligga på den långsiktiga konsumtionsutvecklingen (se avsnitten Statistikkens tillförlitlighet samt Bra att veta).

Konsumtionsberäkningarna redovisas på följande sätt:

- Direktkonsumtion av livsmedel
- Totalkonsumtion av livsmedel
- Näringsinnehåll i livsmedelskonsumtionen

Begreppen direktkonsumtion och totalkonsumtion beskrivs i avsnittet Fakta om statistiken.

### Direktkonsumtionen av livsmedel

Direktkonsumtionen av livsmedel redovisas totalt för riket i tabellerna 1a – 8a och per person och år i tabellerna 1b – 8b. I det följande kommenteras utvecklingen av konsumtionen per person och år främst för perioden 1980 – 2005.

Konsumtionen av *bröd och konditorivaror* har under perioden ökat med 44 % till 72 kg per person, medan konsumtionen av *mjöl, gryn och övriga mjölprodukter* ökat med 23 % till 33 kg per person.

Konsumtionen av *färskt och fryst kött* har ökat med 56 % till 43 kg per person. Hela denna ökning faller på perioden 1990 – 2005. Konsumtionen av *charkuterivaror och konserver* har minskat något under perioden, till 22 kg per person, medan konsumtionen av *frysta köttprodukter och fryst färdiglagad mat innehållande kött* har ökat med 220 % till 17,6 kg per person. Konsumtionen av *filead fryst fisk* har under perioden varierat mellan 1,9 och 3,0 kilo och uppgick år 2005 till 3,0 kilo per person. Konsumtionen av *beredd eller konserverad fisk och beredda eller konserverade kräft- och blötdjur* har sammanlagt ökat med ca 50 % till drygt 11 kg per person och år. Sedan år 2000 görs inga beräkningar av konsumtionen av färsk fisk, eftersom dataunderlaget för sådana beräkningar anses vara alltför otillförlitligt.

Under perioden 1965 – 1980 ökade per capita konsumtionen av *mjöl*, varefter den har minskat med 25 % till drygt 137 liter år 2005. Däremot har sedan år 1980 konsumtionen av *grädde* ökat med 22 % till 9 kg och av *ost* ökat med 24 % till 17,3 kg medan konsumtionen av *smör och margarin* minskat med 44 % till 11,8 kg per person och år.

Konsumtionen av *färska köksväxter* har ökat kontinuerligt från år 1960 till 2004 då konsumtionen stagnerade. Sedan år 1980 har konsumtionen ökat med drygt 90 % till strax under 42 kg per person och år. Inom området frukt och bär har den största konsumtionsförändringen skett för *bananer, meloner och övriga frukter*, som sedan 1980 har ökat med 150 % till 23 kg. Även konsumtionen av *saft och juice av köksväxter, frukter och bär* har under perioden ökat kraftigt, med drygt 17 % till drygt 19 liter per person och år. De två senaste åren har dock konsumtionen minskat.

---

<sup>1</sup> Fram t.o.m. redovisningsår 1999 innefattade beräkningarna av direktkonsumtionen både de konsumerade kvantiteterna av livsmedel samt ett till detaljhandelspris uppskattat värde av konsumtionen. Fr.o.m. redovisningsår 2000 innefattas enbart beräkningarna över de konsumerade kvantiteterna.

Direktkonsumtionen av *socker* har minskat kontinuerligt sedan år 1960. Sedan år 1980 har minskningen varit 58 % till 8 kg per person och år. Samtidigt har konsumtionen av *choklad och konfektyrvaror* samt *läskedrycker cider m.m.* ökat kraftigt, det förefaller dock som att den uppåtgående trenden bröts år 2003 för båda grupperna. De två senaste åren har konsumtionen minskat. År 2005 var per capita konsumtionen av choklad- och konfektyrvaror 15,2 kg och av läskedrycker cider m.m. 84,5 liter, vilket var 55 % resp. 185 % högre än år 1980.

## Totalkonsumtionen av livsmedel

Totalkonsumtionen av livsmedel redovisas totalt för riket i tabell 9a och per person och år i tabell 9b.

Under perioden 1980 – 2005 har totalkonsumtionen per person av *mjöl och gryn* ökat med 11 % till 71 kg, *kött* med 28 % till 82 kg, *köksväxter* med 74 % till 71 kg och *frukt* med 20 % till 100 kg. Däremot har totalkonsumtionen av *mjölk* minskat från ca 185 till 140 liter per person, en minskning med 24 %. Även konsumtionen av matfett har minskat relativt kraftigt under samma period, från 24,5 till 16,4 kg per person, en minskning med 33 %.

Totalkonsumtionen av *socker och sirap* har under perioden minskat med ca 6 % till knappt 40 kg per person. Detta är en följd av att direktkonsumtionen av choklad, konfektyrvaror och läskedrycker ökat kraftigt samtidigt som direktkonsumtionen av socker och sirap samt sockerinnehållet i andra livsmedel minskat.

## Näringsinnehåll i livsmedelskonsumtionen

Näringsinnehållet i livsmedelskonsumtionen redovisas i tabellerna 10 - 23.

Den totala *energitillförseln* från livsmedel (exkl. alkoholhaltiga drycker) ökade under perioden 1980 – 2005 från 12 000 till 12 500 kJ per person och dag, en ökning med drygt 4 %. Av energitillförseln år 2005 kom 30 % från bröd och spannmålsprodukter, 12 % från kött och köttvaror samt 22 % från mjölk, mjölkprodukter, ägg och matfett. Socker, sirap, choklad- och konfektyrvaror, glass samt malt- och läskedrycker m.m. svarar tillsammans för drygt 16 % av den totala energitillförseln. Sedan år 1980 har energitillförseln från protein ökat medan tillförseln från kolhydrater ökade fram till år 2002 för att sedan minska. Energitillförseln från fett har minskat från år 1980, de två senaste åren har emellertid tillförseln ökat något.

Den totala *proteintillförseln* ökade under perioden 1980 – 2005 från 87 till 102 g per person och dag, en ökning med 17 %. Av proteintillförseln år 2005 kom 23 % från bröd och spannmålsprodukter, 29 % från kött och köttvaror samt 29 % från mjölk, mjölkprodukter, ägg och matfett.

Den totala *fetttillförseln* har under perioden 1980 – 2005 varierat mellan 118 och 126 g per person och dag. År 2005 uppgick den till 123 g. Av fetttillförseln kom 15 % från bröd och spannmålsprodukter, 23 % från kött och köttvaror, 22 % från matfett och 22 % från övriga mjölkprodukter samt ägg.

År 2005 uppgick den totala *kolhydrattillförseln* från livsmedel (exkl. alkoholhaltiga drycker) till 363 g per person och dag, vilket är en ökning jämfört med år 1980. Av kolhydrattillförseln kom 45 % från bröd och spannmålsprodukter, 6 % från mjölkprodukter, 21 % från frukt och grönt (inkl. potatis) och sammanlagt 25 % från socker, malt- och läskedrycker samt andra livsmedel (främst choklad, konfektyrvaror och glass).

Tillförseln av *C-vitaminer* ökade med 42 % mellan åren 1980 och 2005, vilket främst är en följd av ökad konsumtion av gruppen frukt och grönt (inkl. potatis). År 2005 svarade denna grupp för 91 % av tillförseln av C-vitamin. Tillförseln av *kalций* har varit i stort sett konstant under perioden 1980 – 2005. Den klart viktigaste kalciumkällan är mjölkprodukter som år 2005 svarade för 67 % av den totala tillförseln. Grupperna bröd och spannmålsprodukter samt frukt och grönt (inkl. matpotatis) svarade för 10 resp. 9 % av kalciumtillförseln.

## Tabeller

### Teckenförklaring

Explanation of symbols

-	Noll	Zero
0	Mindre än 0,5	Less than 0.5
0,0	Mindre än 0,05	Less than 0.05
..	Uppgift inte tillgänglig eller för osäker för att anges	Data not available
.	Uppgift kan inte förekomma	Not applicable
*	Preliminär uppgift	Provisional figure

### 1a. Bröd och spannmålsprodukter, miljoner kg

1a. Bread and cereals, million kg

Vara	1960	1970	1980	1990	2000	2003	2004	2005 prel.
1 Vetemjöl	121,8	94,3	114,0	113,0	96,9	93,4	88,3	87,3
2 Rågmjöl	4,2	2,9	2,9	2,2	1,2	1,4	3,6	1,5
3 Mjöl av blandningar av vete och råg samt mjöl av annan spannmål	18,8	14,9	17,9	15,5	9,0	7,8	7,9	5,1
4 Risgryn	7,9	11,1	19,2	33,4	35,3	45,7	49,2	49,7
5 Havregryn samt gryn och flingor av annan spannmål	20,2	17,3	20,2	24,1	21,7	26,4	26,9	24,5
<b>6 Summa mjöl och gryn</b>	<b>172,9</b>	<b>140,5</b>	<b>174,2</b>	<b>188,2</b>	<b>164,1</b>	<b>174,7</b>	<b>175,9</b>	<b>168,2</b>
7 Mixer m.m. beredda av mjöl eller stärkelse	4,2	5,0	3,5	5,1	4,5	4,3	4,5	4,6
8 Vällingpulver	3,0	13,5	12,3	10,7	7,5	6,8	7,7	6,7
9 Makaroner, spagetti och liknande produkter	6,1	10,0	19,5	36,6	63,4	71,4	73,5	78,3
10 Majsflingor, rostat ris, ostbågar, pop corn	4,5	9,3	13,0	28,4	37,0	39,1	38,8	39,3
<b>11 Summa mjölprodukter exkl. bröd och konditorivaror</b>	<b>17,8</b>	<b>37,8</b>	<b>48,3</b>	<b>80,8</b>	<b>112,4</b>	<b>121,6</b>	<b>124,5</b>	<b>128,9</b>
12 Knäckebröd <sup>1</sup> och flatbröd <sup>2,3</sup>	49,3	47,6	50,9	47,9	31,9	31,2	32,9	34,3
13 Skorpor och skorpmjöl <sup>3</sup>	10,5	12,8	12,4	8,2	5,1			
14 Mjukt matbröd (inkl. tunnbröd) <sup>2</sup>	231,4	245,1	254,7	264,9	400,4	456,0	441,0	430,1
15 Kex, rån och torra småkakor	24,6	39,8	39,3	53,2	43,2	43,6	43,9	46,5
16 Bullar, vetelängder, wienerbröd och annat mjukt kaffebröd	75,4	65,1	37,0	32,3	55,8	33,2	38,5	36,7
17 Bakelser, tårter, sockerkakor och övriga bakverk (inkl. crêpes, pizzor, piroger)	34,1	31,8	22,1	39,2	55,0	68,7	82,1	104,2
<b>18 Summa bröd och konditorivaror</b>	<b>425,3</b>	<b>442,2</b>	<b>416,4</b>	<b>445,7</b>	<b>591,4</b>	<b>632,7</b>	<b>638,4</b>	<b>651,8</b>

1 Inkl. ströbröd framställt av knäckebröd.

2 Fr.o.m. 1995 redovisas tunnbröd tillsammans med mjukt matbröd.

3 Fr.o.m. 2003 redovisas skorpor och skorpmjöl tillsammans med knäckebröd och flatbröd

**1b. Bröd och spannmålsprodukter, kg per person och år**

1b. Bread and cereals, kg per head and year

Vara	1960	1965	1970	1975	1980	1985	1990	2000	2003	2004	2005 prel.
<b>Använda befolkningstal</b>	<b>7 480</b>	<b>7 734</b>	<b>8 043</b>	<b>8 192</b>	<b>8 310</b>	<b>8 350</b>	<b>8 559</b>	<b>8 872</b>	<b>8 958</b>	<b>8 994</b>	<b>9 030</b>
1 Vetemjöl	16,3	14,7	11,7	12,0	13,7	14,3	13,2	10,9	10,4	9,8	9,7
2 Rågmjöl	0,6	0,3	0,4	0,3	0,4	0,4	0,3	0,1	0,2	0,4	0,2
3 Mjöl av blandningar av vete och råg samt mjöl av annan spannmål	2,5	2,2	1,9	2,1	2,2	2,1	1,8	1,0	0,9	0,9	0,6
4 Risgryn	1,0	1,1	1,4	1,7	2,3	2,8	3,9	4,0	5,1	5,5	5,5
5 Havregryn samt gryn och flingor av annan spannmål	2,7	2,5	2,1	2,1	2,4	2,4	2,8	2,4	3,0	3,0	2,7
<b>6 Summa mjöl och gryn</b>	<b>23,1</b>	<b>20,8</b>	<b>17,5</b>	<b>18,2</b>	<b>21,0</b>	<b>22,0</b>	<b>22,0</b>	<b>18,5</b>	<b>19,5</b>	<b>19,6</b>	<b>18,6</b>
7 Mixer m.m. beredda av mjöl eller stärkelse	0,6	0,8	0,6	0,5	0,4	0,3	0,6	0,5	0,5	0,5	0,5
8 Vällingpulver	0,4	1,0	1,7	1,6	1,5	1,4	1,3	0,8	0,8	0,9	0,7
9 Makaroner, spagetti och liknande produkter	0,8	1,0	1,2	1,7	2,3	3,0	4,3	7,1	8,0	8,2	8,7
10 Majsflingor, rostat ris, ostbågar, pop corn	0,6	0,9	1,2	1,5	1,6	2,0	3,3	4,2	4,4	4,3	4,4
<b>11 Summa mjölprodukter exkl. bröd och konditorivaror</b>	<b>2,4</b>	<b>3,7</b>	<b>4,7</b>	<b>5,3</b>	<b>5,8</b>	<b>6,7</b>	<b>9,5</b>	<b>12,7</b>	<b>13,6</b>	<b>13,8</b>	<b>14,3</b>
12 Knäckebröd <sup>1</sup> , flatbröd <sup>2,3</sup>	6,6	5,9	5,9	5,9	6,1	6,9	5,6	3,6	3,5	3,7	3,8
13 Skorpor och skorpmjöl <sup>3</sup>	1,4	1,7	1,6	1,6	1,5	0,8	1,0	0,6	..	..	..
14 Mjukt matbröd <sup>2</sup>	30,9	29,9	30,5	30,2	30,6	32,5	30,9	45,1	50,9	49,0	47,6
15 Kex, rån och torra småkakor	3,3	4,3	5,0	4,6	4,7	4,3	6,2	4,9	4,9	4,9	5,1
16 Bullar, vetelängder, wienerbröd och annat mjukt kaffebröd	10,1	10,0	8,0	5,0	4,5	3,9	3,8	6,3	3,7	4,3	4,1
17 Bakelser, tårtor, sockerkakor och övriga bakverk (inkl. crêpes, pizzor, piroger)	4,6	4,2	4,0	2,7	2,7	2,6	4,6	6,2	7,7	9,1	11,5
<b>18 Summa bröd och konditorivaror</b>	<b>56,9</b>	<b>56,0</b>	<b>55,0</b>	<b>50,0</b>	<b>50,1</b>	<b>51,0</b>	<b>52,1</b>	<b>66,7</b>	<b>70,6</b>	<b>71,0</b>	<b>72,2</b>

1 Inkl. ströbröd framställt av knäckebröd.

2 Fr.o.m. 1995 redovisas tunnbröd tillsammans med mjukt matbröd.

3 Fr.o.m. 2003 redovisas skorpor och skorpmjöl tillsammans med knäckebröd och flatbröd.

**2a. Kött och köttvaror, miljoner kg**

## 2a. Meat and meat products, million kg

Vara	1960	1970	1980	1990	2000	2003	2004	2005 prel
20 Hemslakt av kalv, gris och får <sup>1, 2</sup>	14,8	8,2	3,6	3,2	3,0	3,3	3,4	3,2
21 Kalvkött, färskt och fryst <sup>3</sup>	13,3	11,1	7,4	3,4	..	..	..	..
22 Nötkött inkl. kalv, färskt och fryst <sup>3, 4, 5, 6</sup>	58,2	39,2	43,1	57,6	95,7	92,0	94,7	89,2
23 Griskött, färskt och fryst <sup>4, 5, 6</sup>	70,8	79,5	103,5	88,0	133,9	134,1	136,9	139,9
24 Fårkött, färskt och fryst <sup>4</sup>	1,6	3,9	4,6	5,7	6,5	7,7	7,0	8,3
25 Fjäderfäkött, färskt och fryst <sup>4</sup>	11,5	26,3	35,4	46,5	104,4	116,3	121,6	128,9
26 Renkött, färskt och fryst <sup>8, 10</sup>	1,8	1,3	0,4	2,5	1,4	1,4	1,3	1,9
27 Kött av hare, älg o annat vilt <sup>9, 10</sup>	5,6	6,8	19,9	22,6	17,9	17,9	16,7	17,0
Kött exkl. fjäderfäkött, fryst <sup>7</sup>	..	19,9	10,4	..	..	..	..	..
<b>28 Summa kött, färskt och fryst</b>	<b>177,6</b>	<b>196,2</b>	<b>228,3</b>	<b>229,5</b>	<b>362,8</b>	<b>372,7</b>	<b>381,6</b>	<b>388,4</b>
29 Lever, njure och tunga <sup>4, 10</sup>	5,4	6,4	3,7	4,2	6,5	6,2	6,4	6,0
30 Skinka, kassler och andra oblandade charkuterivaror <sup>4</sup>	16,0	20,5	30,4	39,5	49,6	43,7	43,0	36,9
31 Korv, pastejer och andra blandade charkuterivaror <sup>4</sup>	124,6	152,7	152,9	126,1	133,7	151,7	157,2	151,4
32 Köttkonserver (exkl. köttsoopor) <sup>4</sup>	20,2	31,9	23,3	15,3	8,7	6,5	6,4	6,5
<b>33 Summa charkuterivaror och konserver (inkl. innanmat)</b>	<b>166,2</b>	<b>211,5</b>	<b>210,3</b>	<b>185,1</b>	<b>198,5</b>	<b>208,1</b>	<b>213,0</b>	<b>200,8</b>
36 Frysta köttprodukter och fryst färdiglagad mat innehållande kött <sup>4</sup>	..	..	45,4	44,2	78,3	135,1	133,9	159,2

1 Uppgifterna avser vara med ben

2 Fr.o.m. 2000 används annat underlag än tidigare, varför jämförelse med tidigare år bör göras med försiktighet.

3 Fr.o.m. 1995 redovisas Kalv- och Nötkött tillsammans.

4 Fr.o.m. 1996 används annat underlag än tidigare, varför jämförelse med tidigare år bör göras med försiktighet.

5 Inkl. köttinnehållet i viss (t.o.m. 1975 all) färdiglagad mat.

6 Uppgifterna fr.o.m. 1980 är inte helt jämförbara med dem som redovisats tidigare år.

7 Fryst kött ingår 1960 samt fr.o.m. 1988 i respektive köttslag.

8 Fr.o.m. 1986 ingår fryst renkött.

9 Inkl. vissa kvantiteter fryst kött.

10 Uppgifterna baseras på ett bristfälligt material och är därför osäkra.

**2b. Kött och köttvaror, kg per person och år**

2b. Meat and meat products, kg per head and year

Vara	1960	1965	1970	1975	1980	1985	1990	2000	2003	2004	2005 prel.
20 Hemslacht av kalv, gris och får <sup>1, 2</sup>	2,0	1,4	1,0	0,6	0,4	0,3	0,4	0,3	0,4	0,4	0,4
21 Kalvkött, färskt och fryst <sup>3</sup>	1,8	1,8	1,4	1,2	0,9	0,9	0,4	..	..	..	..
22 Nötkött inkl. kalv, färskt och fryst <sup>3, 4, 5, 6</sup>	7,8	6,3	4,9	7,1	5,2	4,6	6,7	10,8	10,3	10,5	9,9
23 Griskött, färskt och fryst <sup>4, 5, 6</sup>	9,5	11,0	9,9	12,0	12,5	9,9	10,3	15,1	15,0	15,2	15,5
24 Fårkött, färskt och fryst <sup>4</sup>	0,2	0,2	0,5	0,5	0,6	0,6	0,7	0,7	0,9	0,8	0,9
25 Fjäderfäkött, färskt och fryst <sup>4</sup>	1,5	2,6	3,3	4,8	4,3	4,8	5,4	11,8	13,0	13,5	14,3
26 Renkött, färskt och fryst <sup>8, 10</sup>	0,2	0,2	0,2	0,1	0,0	0,2	0,3	0,2	0,2	0,1	0,2
27 Kött av hare, älg och annat vilt <sup>9, 10</sup>	0,7	0,7	0,9	1,1	2,4	2,4	2,6	2,0	2,0	1,9	1,9
Kött exkl. fjäderfäkött, fryst <sup>7</sup>	..	1,0	2,5	2,7	1,3	1,3	..	..	..	..	..
<b>28 Summa kött, färskt och fryst</b>	<b>23,7</b>	<b>25,3</b>	<b>24,4</b>	<b>29,9</b>	<b>27,5</b>	<b>24,9</b>	<b>26,8</b>	<b>40,9</b>	<b>41,6</b>	<b>42,4</b>	<b>43,0</b>
29 Lever, njure och tunga <sup>4, 10</sup>	0,7	0,9	0,8	0,6	0,4	0,5	0,5	0,7	0,7	0,7	0,7
30 Skinka, kassler och andra oblandade charkuterivaror <sup>4</sup>	2,1	2,3	2,5	3,4	3,7	3,6	4,6	5,6	4,9	4,8	4,1
31 Korv, pastejer och andra blandade charkuterivaror <sup>4</sup>	16,7	16,9	19,0	18,7	18,4	15,9	14,7	15,1	16,9	17,5	16,8
32 Köttkonserver (exkl. köttsoopor) <sup>4</sup>	2,7	3,6	4,0	3,1	2,8	1,9	1,8	1,0	0,7	0,7	0,7
<b>33 Summa charkuterivaror och konserver (inkl. innanmat)</b>	<b>22,2</b>	<b>23,7</b>	<b>26,3</b>	<b>25,8</b>	<b>25,3</b>	<b>21,9</b>	<b>21,6</b>	<b>22,4</b>	<b>23,2</b>	<b>23,7</b>	<b>22,2</b>
36 Frysta köttprodukter och fryst färdiglagad mat innehållande kött <sup>4</sup>	..	..	..	..	5,5	5,7	5,2	8,8	15,1	14,9	17,6

1 Uppgifterna avser vara med ben

2 Fr.o.m. 2000 används annat underlag än tidigare, varför jämförelse med tidigare år bör göras med försiktighet.

3 Fr.o.m. 1995 redovisas Kalv- och Nötkött tillsammans.

4 Fr.o.m. 1996 används annat underlag än tidigare, varför jämförelse med tidigare år bör göras med försiktighet.

5 Inkl. köttinnehållet i viss (t.o.m. 1975 all) färdiglagad mat.

6 Uppgifterna fr.o.m. 1980 är inte helt jämförbara med dem som redovisats tidigare år.

7 Fryst kött ingår 1960 samt fr.o.m. 1988 i respektive köttslag.

8 Fr.o.m. 1986 ingår fryst renkött.

9 Inkl. vissa kvantiteter fryst kött.

10 Uppgifterna baseras på ett bristfälligt material och är därför osäkra.

**3a. Fisk, kräftdjur och blötdjur, miljoner kg**

3a. Fish, crustaceans and molluscs, million kg

Vara	1960	1970	1980	1990	2000 <sup>1</sup>	2003 <sup>1</sup>	2004 <sup>1</sup>	2005 <sup>1</sup> prel
38 Plattfisk, hel, styckad eller filead, färsk <sup>1</sup>	6,9	6,6	4,7	5,4	..	..	..	..
39 Torskfisk, hel, styckad eller filead, färsk <sup>1</sup>	26,1	15,5	9,0	9,5	..	..	..	..
40 Sillfisk, hel, styckad eller filead, färsk <sup>1</sup>	31,6	19,8	13,0	16,4	..	..	..	..
41 Laxfisk, hel, styckad eller filead, färsk <sup>1,2</sup>	2,4	3,8	5,0	11,8	..	..	..	..
42 Annan, saltvattensfisk, hel, styckad eller filead, färsk <sup>1</sup>	8,5	4,5	2,5	2,7	..	..	..	..
43 Sötvattensfisk, hel, styckad eller filead, färsk <sup>1,2</sup>	10,7	10,6	12,2	9,7	..	..	..	..
44 <b>Summa färsk fisk<sup>1</sup></b>	<b>86,2</b>	<b>60,8</b>	<b>46,4</b>	<b>55,5</b>	..	..	..	..
45- <b>Filead fryst fisk</b>	<b>8,5</b>	<b>19,2</b>	<b>20,1</b>	<b>22,8</b>	<b>17,0</b>	<b>22,1</b>	<b>23,8</b>	<b>27,5</b>
48								
49- Saltad, kryddad, torkad och rökt fisk	16,3	15,6	9,8	8,2	8,9	6,7	6,6	4,6
51								
52 Kaviar och andra beredningar av fiskrom	2,4	4,8	5,3	6,1	8,0	11,2	16,2	18,1
53 Sillkonserv	13,5	16,8	15,4	11,7	12,6	21,7	23,4	23,4
54 Fiskkonserver, andra slag (exkl. kaviar och fiskbullar)	1,7	3,5	6,4	7,7	7,2	9,3	8,3	9,5
55- Fiskfiléer och fiskpinnar, panerade, samt annan beredd fisk (färdiglagade fiskrätter, fiskbullar m.m.)	3,0	9,8	19,6	23,6	28,6	24,6	25,1	28,3
56								
57 <b>Summa konserver och beredd fisk</b>	<b>36,9</b>	<b>50,5</b>	<b>56,5</b>	<b>57,3</b>	<b>65,3</b>	<b>73,5</b>	<b>79,6</b>	<b>83,9</b>
58 Kräft- och blötdjur, färska, frysta, saltade, torkade, ej konserver <sup>1</sup>	3,0	6,2	11,7	13,1	..	..	..	..
59 Kräft- och blötdjur, beredda eller konserverade	2,0	6,5	6,7	9,9	13,9	16,6	16,6	18,6

1 Fr.o.m. år 2000 redovisas inte konsumtionen av varorna 38-44 samt 58 p.g.a. att dataunderlaget anses alltför osäkert.

2 Produktion inom vattenbruket ingår här.

**3b. Fisk, kräftdjur och blötdjur, kg per person och år**

3b. Fish, crustaceans and molluscs, kg per head and year

Vara	1960	1965	1970	1975	1980	1985	1990	2000 <sup>1</sup>	2003 <sup>1</sup>	2004 1	2005 1 prel
38 Plattfisk, hel, styckad eller filead, färsk <sup>1</sup>	0,9	0,9	0,8	0,7	0,6	0,6	0,6	..	..	..	..
39 Torskfisk, hel, styckad eller filead, färsk <sup>1</sup>	3,5	2,7	1,9	1,0	1,1	1,6	1,1	..	..	..	..
40 Sillfisk, hel, styckad eller filead, färsk <sup>1</sup>	4,2	3,0	2,5	2,0	1,5	2,0	1,9	..	..	..	..
41 Laxfisk, hel, styckad eller filead, färsk <sup>1,2</sup>	0,3	0,6	0,5	0,6	0,6	1,1	1,4	..	..	..	..
42 Annan, saltvattensfisk, hel, styckad eller filead, färsk <sup>1</sup>	1,2	1,2	0,6	0,4	0,3	0,3	0,3	..	..	..	..
43 Sötvattensfisk, hel, styckad eller filead, färsk <sup>1,2</sup>	1,4	1,5	1,3	1,7	1,5	1,2	1,1	..	..	..	..
<b>44 Summa färsk fisk<sup>1</sup></b>	<b>11,5</b>	<b>9,9</b>	<b>7,6</b>	<b>6,4</b>	<b>5,6</b>	<b>6,8</b>	<b>6,5</b>	..	..	..	..
<b>45-48 Filead fryst fisk</b>	<b>1,1</b>	<b>1,7</b>	<b>2,4</b>	<b>2,2</b>	<b>2,4</b>	<b>2,2</b>	<b>2,7</b>	<b>1,9</b>	<b>2,5</b>	<b>2,6</b>	<b>3,0</b>
49-51 Saltad, kryddad, torkad och rökt fisk	2,2	2,4	1,9	1,6	1,2	1,0	0,9	1,0	0,7	0,7	0,5
52 Kaviar och andra beredningar av fiskrom	0,3	0,5	0,6	0,6	0,6	0,7	0,7	0,9	1,3	1,8	2,0
53 Sillkonserv	1,8	1,7	2,1	1,8	1,9	1,8	1,4	1,4	2,4	2,6	2,6
54 Fiskkonserver, andra slag (exkl. kaviar och fiskbullar)	0,2	0,3	0,4	0,4	0,8	0,9	0,9	0,8	1,0	0,9	1,1
55-56 Fiskfiléer och fiskpinnar, panerade, samt annan beredd fisk (färdiglagade fiskrätter, fiskbullar m.m.)	0,4	0,7	1,2	2,0	2,3	2,1	2,8	3,2	2,7	2,8	3,1
<b>57 Summa konserver och beredd fisk</b>	<b>4,9</b>	<b>5,6</b>	<b>6,3</b>	<b>6,4</b>	<b>6,8</b>	<b>6,5</b>	<b>6,7</b>	<b>7,4</b>	<b>8,2</b>	<b>8,9</b>	<b>9,3</b>
58 Kräft- och blötdjur, färska, frysta, saltade, torkade, ej konserver <sup>1</sup>	0,4	0,5	0,8	1,2	1,4	0,9	1,5	..	..	..	..
59 Kräft- och blötdjur, beredda eller konserverade	0,3	0,5	0,8	0,7	0,8	0,9	1,2	1,6	1,9	1,8	2,1

<sup>1</sup> Fr.o.m. år 2000 redovisas inte konsumtionen av varorna 38-44 samt 58 p.g.a. att dataunderlaget anses alltför osäkra.

<sup>2</sup> Produktion inom vattenbruket ingår här.

**4a. Mjök, grädde, ost, ägg och matfett, miljoner kg**

4a. Milk, cream, cheese, eggs and fats, million kg

Vara	1960	1970	1980	1990	2000	2003	2004	2005 prel.
60 Jordbrukarnas direktsäljning och hemmaförbrukning av mjök <sub>1</sub>	281,3	92,2	45,6	24,0	12,1	9,8	9,2	8,6
61 Lättmjök samt minimmjök <1,0 % <sub>1,2</sub>	34,3	178,5	465,9	310,9	210,2	212,2	220,4	220,6
62 Mellanmjök m.m. 1,0 % - 2,0 % <sub>1</sub>	-	-	-	292,3	441,8	456,4	461,4	461,5
63 Standardmjök >2,0 % <sup>1</sup>	868,4	943,5	820,5	464,4	326,5	298,3	282,4	265,4
64/66 Syrade produkter < 1,0 % <sup>1,8</sup>	..	17,0	32,8	59,5	63,0	73,1	84,8	87,9
67 Syrade produkter 1,0 % - 2,0 % <sub>1,8</sub>	..	..	..	9,2	36,7	35,3	31,7	40,3
65/68 Syrade produkter > 2,0 % <sup>1,3,8</sup>	57,5	91,2	155,1	164,2	162,1	169,8	162,8	156,2
69 <b>Summa mjök<sup>1</sup></b>	<b>1 241,5</b>	<b>1 322,3</b>	<b>1 520,0</b>	<b>1 324,5</b>	<b>1 252,4</b>	<b>1 254,8</b>	<b>1 252,6</b>	<b>1 240,6</b>
70 Tunn grädde < 29 % <sup>4</sup>	20,0	15,9	14,3	10,7	17,9	17,8	19,1	19,8
71 Gräddfil, 12 %	-	4,0	7,4	9,2	14,0	14,3	14,3	14,2
72 Tjock grädde ≥ 29 % <sup>4</sup>	21,7	29,5	40,0	53,1	55,7	48,9	47,7	46,9
73 <b>Summa grädde</b>	<b>41,7</b>	<b>49,4</b>	<b>61,7</b>	<b>73,0</b>	<b>87,6</b>	<b>81,0</b>	<b>81,1</b>	<b>80,9</b>
74 <b>Mjökpulver</b>	<b>1,2</b>	<b>1,4</b>	<b>1,1</b>	<b>0,7</b>	<b>0,3</b>	<b>0,2</b>	<b>0,2</b>	<b>0,1</b>
75 Hårdost <sup>5</sup>	47,2	57,0	94,7	111,7	111,6	113,9	115,6	115,8
76 Smältost	2,0	4,1	7,5	7,2	8,1	11,0	10,9	9,8
77-78 Ost, andra slag <sup>5</sup>	5,8	10,4	13,9	20,3	26,6	31,6	31,4	30,4
79 <b>Summa ost<sup>5</sup></b>	<b>55,0</b>	<b>71,5</b>	<b>116,1</b>	<b>139,2</b>	<b>146,3</b>	<b>156,5</b>	<b>157,9</b>	<b>156,0</b>
80 Ägg <sup>6</sup>	81,1	89,0	93,4	99,9	92,6	82,0	91,5	88,5
82 Smör	69,6	43,3	29,1	19,2	11,4	12,1	12,6	11,9
83 Hushållsmarg. exkl. lättmargarin <sub>7</sub>	91,6	120,9	130,3	99,7	77,5	57,8	50,4	50,9
84 Lättmargarin	-	-	15,7	36,8	43,7	36,9	39,5	43,3
85 <b>Summa smör och margarin</b>	<b>161,2</b>	<b>164,2</b>	<b>175,1</b>	<b>155,7</b>	<b>132,6</b>	<b>106,8</b>	<b>102,5</b>	<b>106,1</b>
87 Matolja <sup>9</sup>	..	..	..	6,8	8,0	11,4	11,9	15,4
88 <b>SUMMA MATFETT</b>	<b>161,2</b>	<b>164,2</b>	<b>175,1</b>	<b>162,5</b>	<b>140,6</b>	<b>118,2</b>	<b>114,4</b>	<b>121,5</b>

1 Uppgifterna avser miljoner liter.

2 Inkl. skummjök 1960 – 1975.

3 Exkl. import av frukt- och bäryoghurt år 1970 och år 1980. Uppgiften för år 1960 avser samtliga syrade produkter.

4. Fr.o.m. år 2000 används fetthaltsgränsen 29 %, tidigare år gällde 27 %.

5 Uppgifterna 1960 – 1980 är inte helt jämförbara med dem som redovisats för senare år.

6 Uppgifterna är osäkra p.g.a. bristfälligt grundmaterial.

7 Fr.o.m. 1970 ingår Bregott.

8 Reviderade redovisningsgrupper p.g.a. förändringar i källmaterialet.

9 Uppgiften för år 2005 är inte jämförbar med tidigare år.

**4b. Mjök, grädde, ost, ägg och matfett, kg per person och år**

4b. Milk, cream, cheese, eggs and fats, kg per head and year

Vara	1960	1965	1970	1975	1980	1985	1990	2000	2003	2004	2005 prel.
60 Jordbrukarnas direktförsäljning och hemmaförbrukning av mjök <sup>1</sup>	37,6	23,0	11,5	7,6	5,5	4,2	2,8	1,4	1,2	1,1	1,0
61 Lättmjök samt minimmjök <1,0 % <sup>1,2</sup>	4,6	6,7	22,2	48,3	56,1	37,3	36,3	23,7	23,7	23,7	24,5
62 Mellanmjök m.m. 1,0 % - 2,0 % <sup>1</sup>	-	-	-	-	-	12,6	34,2	49,8	51,2	50,9	51,3
63 Standardmjök >2,0 % <sup>1</sup>	116,1	116,6	117,3	102,5	98,7	96,0	54,3	36,8	34,6	33,3	31,4
64/ Syrade produkter < 1,0 % <sup>1,8</sup>	..	..	2,1	3,7	3,9	4,1	7,0	7,1	8,2	9,4	9,7
66											
67 Syrade produkter 1,0 % - 2,0 % <sup>1,8</sup>	..	..	..	..	..	..	1,1	4,1	3,9	3,5	4,5
65/ Syrade produkter > 2,0 % <sup>1,3,8</sup>	7,7	..	11,3	16,0	18,7	22,1	19,2	18,3	19,0	18,1	17,3
68											
<b>69 Summa mjök<sup>1</sup></b>	<b>166,0</b>	<b>157,2</b>	<b>164,5</b>	<b>177,4</b>	<b>183,1</b>	<b>175,7</b>	<b>154,8</b>	<b>141,2</b>	<b>140,1</b>	<b>139,3</b>	<b>137,4</b>
70 Tunn grädde < 29 % <sup>4</sup>	2,7	2,0	2,0	1,8	1,7	1,4	1,3	2,0	2,0	2,1	2,2
71 Gräddfil 12 %	-	0,3	0,5	0,7	0,9	1,0	1,1	1,6	1,6	1,6	1,6
72 Tjock grädde ≥ 29 % <sup>4</sup>	2,9	3,6	3,7	4,2	4,8	5,5	6,2	6,3	5,5	5,3	5,2
<b>73 Summa grädde</b>	<b>5,6</b>	<b>6,0</b>	<b>6,1</b>	<b>6,7</b>	<b>7,4</b>	<b>7,9</b>	<b>8,5</b>	<b>9,9</b>	<b>9,0</b>	<b>9,0</b>	<b>9,0</b>
<b>74 Mjökpulver</b>	<b>0,2</b>	<b>0,3</b>	<b>0,2</b>	<b>0,1</b>	<b>0,1</b>	<b>0,1</b>	<b>0,1</b>	<b>0,0</b>	<b>0,0</b>	<b>0,0</b>	<b>0,0</b>
75 Hårdost <sup>5</sup>	6,3	6,5	7,1	8,5	11,4	11,9	13,1	12,6	12,7	12,9	12,8
76 Smältost	0,3	0,3	0,5	0,7	0,9	0,9	0,8	0,9	1,2	1,2	1,1
77- Ost, andra slag <sup>5</sup>	0,8	1,0	1,3	1,9	1,7	2,1	2,4	3,0	3,5	3,5	3,4
78											
<b>79 Summa ost<sup>5</sup></b>	<b>7,4</b>	<b>7,8</b>	<b>8,9</b>	<b>11,1</b>	<b>14,0</b>	<b>14,9</b>	<b>16,3</b>	<b>16,5</b>	<b>17,5</b>	<b>17,6</b>	<b>17,3</b>
80 Ägg <sup>6</sup>	10,8	10,9	11,1	11,1	11,2	12,3	11,7	10,4	9,2	10,2	9,8
82 Smör	9,3	8,4	5,4	5,2	3,5	3,3	2,2	1,3	1,4	1,4	1,3
83 Hushållsmarg. exkl. lättmargarin <sup>7</sup>	12,2	13,1	15,0	13,9	15,7	15,1	11,6	8,7	6,5	5,6	5,6
84 Lättmargarin	-	-	-	1,2	1,9	2,6	4,3	4,9	4,1	4,4	4,8
<b>85 Summa smör och margarin</b>	<b>21,6</b>	<b>21,6</b>	<b>20,4</b>	<b>20,3</b>	<b>21,1</b>	<b>21,0</b>	<b>18,2</b>	<b>14,9</b>	<b>11,9</b>	<b>11,4</b>	<b>11,8</b>
87 Matolja <sup>9</sup>	..	..	..	..	..	0,6	0,8	0,9	1,3	1,3	1,7
<b>88 Summa matfett</b>	<b>21,5</b>	<b>21,6</b>	<b>20,4</b>	<b>20,3</b>	<b>21,7</b>	<b>21,6</b>	<b>19,0</b>	<b>15,8</b>	<b>13,2</b>	<b>12,7</b>	<b>13,5</b>

1 Uppgifterna avser liter per person och år.

2 Inkl. skummjök 1960 – 1975.

3 Exkl. import av frukt- och bäryoghurt år 1970 och år 1980. Uppgiften för år 1960 avser samtliga syrade produkter.

4. Fr.o.m. år 2000 används fetthaltsgränsen 29 %, tidigare år gällde 27 %.

5 Uppgifterna 1960 – 1980 är inte helt jämförbara med dem som redovisats för senare år.

6 Uppgifterna är osäkra p.g.a. bristfälligt grundmaterial.

7 Fr.o.m. 1970 ingår Bregott.

8 Reviderade redovisningsgrupper p.g.a. förändringar i källmaterialet.

9 Uppgiften för år 2005 är inte jämförbar med tidigare år.

**5a. Köksväxter, miljoner kg**

5a. Vegetables, million kg

Vara	1960	1970	1980	1990	2000	2003	2004	2005 prel
89 Morötter	..	..	..	63,7	71,0	76,0	89,6	72,5
90 Övriga rotfrukter	..	..	..	13,0	12,8	10,0	9,3	13,1
<b>91 Summa rotfrukter</b>	<b>54,1</b>	<b>69,4</b>	<b>50,9</b>	<b>76,7</b>	<b>83,8</b>	<b>86,0</b>	<b>98,9</b>	<b>85,6</b>
92 Gurkor	..	..	..	32,6	37,8	36,1	38,5	39,0
93 Lök	..	..	..	38,1	64,6	48,4	62,1	59,4
94 Purjolök	..	..	..	9,2	12,6	10,7	12,1	12,1
95 Blomkål	..	..	..	9,3	9,1	8,9	10,3	10,0
96 Vitkål, rödkål, brysselkål, grönkål, broccoli och salladskål <sup>1</sup>	..	..	..	41,6	46,7	41,9	47,7	44,6
97 Sallad <sup>1</sup>	..	..	..	43,1	49,2	51,0	51,0	50,8
98 Tomater	..	..	..	54,1	76,0	76,2	90,3	88,1
99 Övriga köksväxter, färska	..	..	..	19,5	47,8	60,4	63,4	70,3
<b>100 Summa köksväxter, färska</b>	<b>106,6</b>	<b>165,6</b>	<b>180,0</b>	<b>247,5</b>	<b>343,8</b>	<b>333,6</b>	<b>375,4</b>	<b>374,3</b>
101- Rotfrukter och övriga köksväxter, 102 frysta eller torkade	18,0	25,4	36,7	40,8	45,0	51,0	52,0	53,9
103 Köksväxter, inlagda i ättika	11,2	24,0	28,2	28,8	29,0	32,9	31,6	32,3
104 Köksväxter, beredda eller konserverade på annat sätt än genom inläggning i ättika	22,7	31,9	43,2	75,0	82,3	99,3	102,9	92,3

<sup>1</sup> Fr.o.m. år 2005 ingår salladskål i vara 99. Åren 1995-2004 ingick salladskål i vara 96 och dessförinnan i vara 97.

**5b. Köksväxter, kg per person och år**

5b. Vegetables, kg per head and year

Vara	1960	1965	1970	1975	1980	1985	1990	2000	2003	2004	2005 prel.
89 Morötter	..	..	..	..	..	6,6	7,4	8,0	8,5	10,0	8,0
90 Övriga rotfrukter	..	..	..	..	..	2,4	1,5	1,4	1,1	1,0	1,5
<b>91 Summa rotfrukter</b>	<b>7,2</b>	<b>7,8</b>	<b>8,6</b>	<b>7,9</b>	<b>6,1</b>	<b>9,0</b>	<b>9,0</b>	<b>9,4</b>	<b>9,6</b>	<b>11,0</b>	<b>9,5</b>
92 Gurkor	..	..	..	..	..	3,5	3,8	4,3	4,0	4,3	4,3
93 Lök	..	..	..	..	..	4,3	4,5	7,3	5,4	6,9	6,6
94 Purjolök	..	..	..	..	..	0,8	1,1	1,4	1,2	1,3	1,3
95 Blomkål	..	..	..	..	..	1,1	1,1	1,0	1,0	1,1	1,1
96 Vitkål, rödkål, brysselkål, grönkål, broccoli och salladskål <sup>1</sup>	..	..	..	..	..	5,8	4,9	5,3	4,7	5,3	4,9
97 Sallad, salladskål <sup>1</sup>	..	..	..	..	..	4,2	5,0	5,5	5,7	5,7	5,6
98 Tomater	..	..	..	..	..	5,4	6,3	8,6	8,5	10,0	9,8
99 Övriga köksväxter, färska	..	..	..	..	..	2,8	2,3	5,4	6,7	7,0	7,8
<b>100 Summa köksväxter, färska</b>	<b>14,3</b>	<b>18,8</b>	<b>20,6</b>	<b>20,9</b>	<b>21,7</b>	<b>27,9</b>	<b>28,9</b>	<b>38,8</b>	<b>37,2</b>	<b>41,7</b>	<b>41,5</b>
101- Rotfrukter och övriga köksväxter, frysta samt torkade	2,4	2,4	3,1	4,1	4,4	4,9	4,8	5,1	5,7	5,8	6,0
102 Köksväxter, inlagda i ättika	1,5	2,3	3,0	3,5	3,4	3,1	3,4	3,3	3,7	3,5	3,6
104 Köksväxter, beredda eller konserverade på annat sätt än genom inläggning i ättika	3,0	4,3	4,0	4,6	5,2	4,0	8,8	9,3	11,1	11,4	10,2

<sup>1</sup> Fr.o.m. år 2005 ingår salladskål i vara 99. Åren 1995-2004 ingick salladskål i vara 96 och dessförinnan i vara 97.

**6a. Frukter och bär m.m., miljoner kg**

## 6a. Fruits and berries, million kg

Vara	1960	1970	1980	1990	2000	2003	2004	2005 prel
106 Apelsiner, citroner och övriga citrusfrukter, färska	97,7	122,1	118,5	124,6	128,0	135,7	144,8	125,3
107 Vindruvor	14,4	21,6	20,6	19,9	22,8	18,8	21,0	23,7
108 Mandel och nötter, färska eller beredda	8,3	8,7	9,5	13,0	10,3	11,7	14,1	16,9
109 Äpplen och päron, färska <sup>1,2</sup>	186,9	194,6	179,2	128,0	123,9	130,4	142,3	152,9
110 Körsbär, persikor, plommon och liknande stenfrukter, färska <sup>1,2</sup>	11,5	19,0	18,9	18,0	27,4	19,7	23,3	29,4
111 Bananer, meloner och övriga frukter, färska <sup>1</sup>	38,4	67,7	76,4	166,3	217,4	223,7	214,3	207,4
112 Jordgubbar, hallon, sv. vinbär, blåbär, lingon och andra bär, färska <sup>1,2,3</sup>	34,5	33,2	32,6	11,5	16,4	15,7	18,5	21,5
113 Jordgubbar, hallon, sv. vinbär, blåbär, lingon och andra bär, frysta	1,2	1,5	1,5	2,9	3,0	3,4	4,7	5,9
114 Russin, fikon, dadlar och andra torkade frukter	11,7	11,6	11,0	12,0	8,2	8,8	9,8	10,4
115 Frukter och bär, hela i stycken eller mosade, konserver och andra förpackningar	16,2	27,0	30,4	39,8	35,3	41,7	38,4	34,7
116 Sylter, marmelader, fruktmos och geléer, beredda genom kokning	22,5	36,2	39,3	47,5	56,5	66,9	60,5	57,7
117 Soppor och buljonger innehållande köksväxter, bär, frukter, fisk och kött <sup>4</sup>	9,1	19,3	20,5	29,3	33,5	37,8	37,9	41,3
118 fisk och kött <sup>4</sup>								
119 Saft och juice av köksväxter, frukter och bär, naturlig, även konc. <sup>5</sup>	27,4	105,0	137,0	161,5	163,8	216,1	201,7	175,3
120 konc. <sup>5</sup>								

1 Naturakonsumention ingår inte fr.o.m. 1988.

2 Uppgifterna baseras på ett bristfälligt statistiskt material och är därför osäkra.

3 Revideringar har gjorts fr.o.m. år 2000 p.g.a. förändringar i källmaterialet.

4 Uppgifterna avser såväl torkade som färdiga soppor.

5 Uppgifterna avser miljoner liter.

**6b. Frukter och bär m.m., kg per person och år**

6b. Fruits and berries, kg per head and year

Vara	1960	1965	1970	1975	1980	1985	1990	2000	2003	2004	2005 prel.
106 Apelsiner, citroner och övriga citrusfrukter, färska	13,1	15,7	15,2	14,1	14,3	12,9	14,6	14,4	15,1	16,1	13,9
107 Vindruvor	1,9	3,3	2,7	2,2	2,5	2,7	2,3	2,6	2,1	2,3	2,6
108 Mandel och nötter, färska eller beredda	1,1	1,2	1,1	1,3	1,1	1,3	1,5	1,2	1,3	1,6	1,9
109 Äpplen och päron, färska <sup>1,2</sup>	25,0	22,7	24,2	25,4	21,6	23,4	15,0	14,0	14,6	15,8	16,9
110 Körsbär, persikor, plommon och liknande stenfrukter, färska <sup>1,2</sup>	1,5	1,8	2,4	1,9	2,3	2,3	2,1	3,1	2,2	2,6	3,3
111 Bananer, meloner och övriga frukter, färska <sup>1</sup>	5,1	6,8	8,4	9,3	9,2	11,9	19,4	24,5	25,0	23,8	23,0
112 Jordgubbar, hallon, sv. vinbär, blåbär, lingon och andra bär, färska <sup>1,2,3</sup>	4,6	4,8	4,1	3,9	3,9	3,7	1,3	1,8	1,8	2,1	2,4
113 Jordgubbar, hallon, sv. vinbär, blåbär, lingon och andra bär, frysta	0,2	0,2	0,2	0,2	0,2	0,3	0,3	0,3	0,4	0,5	0,7
114 Russin, fikon, dadlar och andra torkade frukter	1,6	1,6	1,4	1,4	1,3	1,3	1,4	0,9	1,0	1,1	1,2
115 Frukter och bär, hela i stycken eller mosade, konserver och andra förpackningar	2,2	2,9	3,4	3,3	3,7	3,6	4,7	4,0	4,7	4,3	3,8
116 Sylter, marmelader, fruktmos och geléer, beredda genom kokning	3,0	4,0	4,5	4,0	4,7	5,0	5,5	6,4	7,5	6,7	6,4
117- Soppor och buljonger innehåll.	1,2	2,5	2,4	2,5	2,5	2,2	3,4	3,8	4,2	4,2	4,6
118 köksväxter, bär, frukter, fisk och kött <sup>4</sup>											
119- Saft och juice av köksväxter,	3,7	6,2	13,1	17,7	16,5	12,5	18,9	18,5	24,1	22,4	19,4
120 frukter och bär, naturlig, även konc. <sup>5</sup>											

1 Naturkonsumtion ingår inte fr.o.m. 1988.

2 Uppgifterna baseras på ett bristfälligt statistiskt material och är därför osäkra.

3 Revideringar har gjorts fr.o.m. år 2000 p.g.a. förändringar i källmaterialet.

4 Uppgifterna avser såväl torkade som färdiga soppor.

5 Uppgifterna avser miljoner liter.

**7a. Potatis, potatisprodukter, socker, sirap, kaffe, te och kakao, miljoner kg**

7a. Potatoes, potatoe products, sugar, treacle, coffee, tea and cacao, million kg

Vara	1960	1970	1980	1990	2000	2003	2004	2005 prel.
122 Potatis färsk <sup>1,3</sup>	649,0	553,0	539,0	517,2	418,3	388,5	410,9	419,1
123 Potatis- och rotmospulver	1,9	8,1	6,1	5,3	5,9	6,1	6,0	5,7
124 Potatisstärkelse (potatismjöl)	6,0	5,0	4,7	3,6	1,6	1,3	1,3	1,0
125 Kyllda och djupfrysta potatis- produkter	<sup>2</sup> ..	10,1	24,5	31,6	70,0	81,4	74,9	75,1
126 Konservpotatis	<sup>2</sup> ..	6,6	5,4	8,7	1,8	2,5	1,7	1,6
127 Andra beredda potatisproduk- ter (chips)	<sup>2</sup> ..	2,8	3,8	8,9	13,0	12,9	13,5	12,5
129 Bitsocker	58,4	51,6	35,8	19,3	11,8	9,2	8,5	7,6
130 Strö-, farin-, flor- och pärlsock- er	150,5	117,0	125,8	99,1	77,7	67,3	64,1	59,6
131 Sirap	7,8	4,1	4,5	3,7	3,2	2,9	3,0	2,8
133 Kaffe, rostat	59,8	87,2	79,5	76,7	61,7	67,1	70,7	69,8
134 Te	1,0	1,9	2,9	2,9	3,2	2,6	2,9	2,7
135 Kaffe- och teextrakt (snabbkaf- fe resp. snabbte)	0,1	0,3	1,4	2,0	3,6	3,0	3,5	3,4
136 Kakaopulver, osötat	2,2	1,2	2,1	2,3	4,2	4,1	3,8	2,5
137 Kakaopulver, sötat samt drick- choklad och chokladsåser <sup>4</sup>	0,7	4,1	9,6	10,2	15,5	11,7	12,9	16,9
139 Honung <sup>1</sup>	2,2	2,4	5,7	6,8	5,4	6,1	5,3	5,2
140 Choklad och konfektyrvaror	50,1	75,1	81,3	94,6	131,6	150,4	141,0	136,9
141 Såser inkl. majonnäs och andra för smaksättning avsedda preparat	4,0	11,8	24,4	46,1	80,8	96,8	112,2	114,2

1 Uppgifterna baseras på ett bristfälligt statistiskt material och är därför osäkra.

2 Redovisas som färsk potatis.

3 Inkl. konsumtion av skalad potatis.

4 Uppgifterna för 1960 – 1980 är inte helt jämförbara med dem som redovisas för senare år.

## 7b. Potatis, potatisprodukter, socker, sirap, kaffe, te och kakao, kg per person och år

7b. Potatoes, potatoe products, sugar, treacle, coffee, tea and cacao, kg per head and year

Vara	1960	1965	1970	1975	1980	1985	1990	2000	2003	2004	2005 prel.
122 Potatis färsk <sup>1,3</sup>	86,8	79,4	68,8	63,6	64,9	65,0	60,4	47,1	43,4	45,7	46,4
123 Potatis- och rotmospulver	0,3	0,6	1,0	1,0	0,7	0,6	0,6	0,7	0,7	0,7	0,6
124 Potatisstärkelse (potatismjöl)	0,8	0,7	0,6	0,6	0,6	0,5	0,4	0,2	0,1	0,1	0,1
125 Kyllda och djupfrysta potatis- produkter	<sup>2</sup> ..	0,3	1,3	2,3	2,9	3,1	3,7	7,9	9,1	8,3	8,3
126 Konservpotatis	<sup>2</sup> ..	0,4	0,8	0,6	0,6	0,8	1,0	0,2	0,3	0,2	0,2
127 Andra beredda potatisprodukter (chips)	<sup>2</sup> ..	<sup>2</sup> ..	0,3	0,4	0,5	0,7	1,0	1,5	1,4	1,5	1,4
129 Bitsocker	7,8	7,2	6,4	5,5	4,3	3,3	2,3	1,3	1,0	0,9	0,8
130 Strö-, farin-, flor- och pärlsocker	20,1	15,3	14,5	15,7	15,1	15,1	11,6	8,8	7,5	7,1	6,6
131 Sirap	1,0	0,8	0,5	0,6	0,5	0,5	0,4	0,4	0,3	0,3	0,3
133 Kaffe, rostat	8,0	9,8	10,8	10,8	9,6	9,0	9,0	7,0	7,5	7,9	7,7
134 Te	0,1	0,2	0,2	0,3	0,3	0,3	0,3	0,4	0,3	0,3	0,3
135 Kaffe- och teextrakt (snabbkaf- fe resp. snabbte)	0,0	0,0	0,0	0,0	0,2	0,2	0,2	0,4	0,3	0,4	0,4
136 Kakaopulver, osötat	0,3	0,3	0,1	0,2	0,3	0,2	0,3	0,5	0,5	0,4	0,3
137 Kakaopulver, sötat samt drick- choklad och chokladsåser <sup>4</sup>	0,1	0,2	0,5	0,6	1,2	1,1	1,2	1,7	1,3	1,4	1,9
139 Honung <sup>1</sup>	0,3	0,3	0,3	0,4	0,7	0,7	0,8	0,6	0,7	0,6	0,6
140 Choklad och konfektyrvaror	6,7	8,4	9,3	8,6	9,8	9,8	11,1	14,8	16,8	15,7	15,2
141 Såser inkl. majonnäs och andra för smaksättning avsedda pre- parat	0,5	0,9	1,5	2,2	3,0	3,7	5,4	9,1	10,8	12,5	12,6

1 Uppgifterna baseras på ett bristfälligt statistiskt material och är därför osäkra.

2 Redovisas som färsk potatis.

3 Inkl. konsumtion av skalad potatis.

4 Uppgifterna för 1960 – 1980 är inte helt jämförbara med dem som redovisas för senare år.

## 8a. Andra livsmedel, malt- och läskedrycker, mineralvatten samt alkoholhaltiga drycker, miljoner kg

8a. Other food, beer and soft drinks, mineral waters and alcoholic beverages, million kg

Vara	1960	1970	1980	1990	2000	2003	2004	2005 prel.
142 Glass inkl. mixer innehållande fett <sup>1</sup>	..	53,9	101,7	112,6	104,5	107,8	100,4	109,4
143 Glass ej innehållande fett (saftis) <sup>1</sup>	..	4,1	5,0	5,8	6,3	5,6	5,2	4,8
144 <b>Summa glass<sup>1</sup></b>	<b>27,4</b>	<b>58,0</b>	<b>106,7</b>	<b>118,4</b>	<b>110,8</b>	<b>113,4</b>	<b>105,6</b>	<b>114,2</b>
145 Kryddor inkl. senap <sup>2</sup>	5,0	7,0	6,8	10,5	11,3	14,6	13,8	13,6
146 Salt <sup>3</sup>	16,2	16,2	15,0	12,5	11,8	10,7	10,6	10,5
148 Läskedrycker cider m.m. <sup>1,4</sup>	166,5	256,1	246,0	426,3	729,7	836,9	797,2	762,8
149 Mineralvatten och kolsyrat vatten, utan tillsats av socker eller aromämne <sup>1</sup>	39,3	44,6	56,7	82,8	74,5	59,6	70,1	88,1
150 <b>Summa läskedrycker och mineralvatten<sup>1</sup></b>	<b>205,8</b>	<b>300,7</b>	<b>302,7</b>	<b>509,1</b>	<b>804,2</b>	<b>896,5</b>	<b>867,3</b>	<b>850,9</b>
151 Lättöl < 2,25 % <sup>1,5</sup>	72,7	43,8	114,4	108,1	66,0	52,5	48,1	44,8
152 Öl 2,25 - 3,5 % <sup>1</sup>	196,2	71,7	191,1	245,1	215,0	183,2	163,6	154,6
153 Öl (mellanöl) 3,5 - 4,5 % <sup>1</sup>	..	314,3	..	..	..	..	..	..
153 <b>Summa maltdrycker<sup>1</sup></b>	<b>268,9</b>	<b>429,8</b>	<b>305,5</b>	<b>353,2</b>	<b>281,0</b>	<b>235,7</b>	<b>211,7</b>	<b>199,4</b>
154 <b>SUMMA MALT OCH KOL-SYRADE LÄSKEDRYCKER SAMT MINERALVATTEN<sup>1</sup></b>	<b>474,7</b>	<b>730,5</b>	<b>608,2</b>	<b>862,3</b>	<b>1 085,2</b>	<b>1 132,2</b>	<b>1 079,0</b>	<b>1 050,3</b>
156 Starköl <sup>1</sup>	9,6	30,6	91,8	162,5	224,1	265,3	255,8	261,2
157 Vin <sup>1</sup>	24,5	51,0	79,2	104,8	144,2	178,3	173,8	175,9
158 Spritdrycker <sup>1</sup>	43,0	53,0	57,8	37,8	24,9	26,6	24,2	24,3

1 Uppgifterna avser miljoner liter.

2 Revideringar har gjorts fr.o.m. år 2000 p.g.a. förändringar i källmaterialet.

3 Uppgifterna baseras på ett bristfälligt material och är därför osäkra.

4 Inkl. mineralvatten och kolsyrat vatten med tillsats av socker eller aromämne.

5 Svagdricka ingår.

## 8b. Andra livsmedel, malt- och läskedrycker, mineralvatten samt alkoholhaltiga drycker, kg per person och år

8b. Other food, beer and soft drinks, mineral waters and alcoholic beverages, kg per head and year

Vara	1960	1965	1970	1975	1980	1985	1990	2000	2003	2004	2005 prel.
142 Glass inkl. mixer innehållande fett <sup>1</sup>	..	6,5	6,7	8,9	12,2	13,0	13,2	11,8	12,0	11,2	12,1
143 Glass ej innehållande fett (saftis) <sup>1</sup>	..	0,3	0,5	0,4	0,6	0,6	0,7	0,7	0,6	0,6	0,5
<b>144 Summa glass<sup>1</sup></b>	<b>3,7</b>	<b>6,8</b>	<b>7,2</b>	<b>9,3</b>	<b>12,8</b>	<b>13,6</b>	<b>13,9</b>	<b>12,5</b>	<b>12,7</b>	<b>11,7</b>	<b>12,6</b>
145 Kryddor inkl. senap <sup>2</sup>	0,7	0,7	0,9	0,8	0,8	1,2	1,2	1,5	1,6	1,5	1,5
146 Salt <sup>3</sup>	2,2	2,1	2,0	2,0	1,8	1,8	1,5	1,3	1,2	1,2	1,2
148 Läskedrycker cider m.m. <sup>1,4</sup>	22,3	27,6	31,8	29,5	29,6	36,2	49,8	82,2	93,4	88,6	84,5
149 Mineralvatten och kolsyrat vatten, utan tillsats av socker eller aromämne <sup>1</sup>	5,2	5,2	5,6	6,4	6,8	7,1	9,7	8,4	6,7	7,8	9,8
<b>150 Summa läskedrycker och mineralvatten<sup>1</sup></b>	<b>27,5</b>	<b>32,8</b>	<b>37,4</b>	<b>35,9</b>	<b>36,4</b>	<b>43,3</b>	<b>59,5</b>	<b>90,6</b>	<b>100,1</b>	<b>96,4</b>	<b>94,2</b>
151 Lättöl < 2,25 % <sup>1, 5</sup>	9,7	6,2	5,4	14,0	13,8	12,1	12,6	7,4	5,9	5,3	5,0
152 Öl 2,25 - 3,5 % <sup>1</sup>	26,2	26,1	8,9	3,8	23,0	22,4	28,6	24,2	20,5	18,2	17,1
Öl (mellanöl) 3,5 - 4,5 % <sup>1</sup>	..	5,3	39,1	39,2	..	..	..	..	..	..	..
<b>153 Summa maldrycker<sup>1</sup></b>	<b>35,9</b>	<b>37,6</b>	<b>53,4</b>	<b>57,0</b>	<b>36,8</b>	<b>34,5</b>	<b>41,2</b>	<b>31,7</b>	<b>26,3</b>	<b>23,5</b>	<b>22,1</b>
<b>154 SUMMA MALT- OCH KOL- SYRADE LÄSKEDRYCKER SAMT MINERALVATTEN<sup>1</sup></b>	<b>63,5</b>	<b>70,4</b>	<b>90,8</b>	<b>92,9</b>	<b>73,2</b>	<b>77,9</b>	<b>100,7</b>	<b>122,3</b>	<b>126,4</b>	<b>120,0</b>	<b>116,3</b>
156 Starköl <sup>1</sup>	1,3	2,6	3,8	3,0	11,0	12,7	19,0	25,3	29,6	28,4	28,9
157 Vin <sup>1</sup>	3,3	4,3	6,3	8,2	9,5	11,7	12,2	16,3	19,9	19,3	19,5
158 Spritdrycker <sup>1</sup>	5,7	6,7	6,6	7,5	7,0	5,3	4,4	2,8	3,0	2,7	2,7

1 Liter per person och år.

2 Revideringar har gjorts fr.o.m. år 2000 p.g.a. förändringar i källmaterialet.

3 Uppgifterna baseras på ett bristfälligt material och är därför osäkra.

4 Inkl. mineralvatten och kolsyrat vatten med tillsats av socker eller aromämne.

5 Svagdricka ingår.

## 9a. Totalkonsumtion av vissa varor, miljoner kg eller liter

9a. Total consumption of some products, million kg or litres

	1950	1960	1970	1980	1990	2000	2003	2004	2005 prel.
<b>Totalt, miljoner kg</b>									
Vetemjöl <sup>1</sup>	413,9	381,0	365,5	390,5	442,6	528,5	511,7	471,8	453,3
Rågmjöl <sup>1</sup>	144,5	114,3	90,8	102,2	85,6	73,7	68,1	67,6	91,9
Gryn och mjöl av ris	13,5	10,2	13,7	19,2	35,7	38,4	49,6	52,6	53,2
Gryn och mjöl av havre och korn m.m. <sup>2</sup>	34,7	23,5	18,4	16,4	23,5	28,6	40,7	45,5	42,7
<b>Summa mjöl och gryn</b>	<b>606,6</b>	<b>529,0</b>	<b>488,4</b>	<b>528,3</b>	<b>587,4</b>	<b>669,2</b>	<b>670,1</b>	<b>637,5</b>	<b>641,1</b>
Nötkött, vara med ben <sup>3</sup>	99,3	112,4	135,1	140,7	141,0	200,1	225,5	228,6	231,2
Kalkkött, vara med ben <sup>3</sup>	38,1	28,1	17,3	11,4	7,1	..	..	..	..
Fårkött, vara med ben	2,8	1,9	4,4	5,4	6,6	8,3	9,8	9,0	10,7
Hästkött, vara med ben	12,5	14,4	7,0	3,5	3,2	2,3	1,8	1,7	1,5
Griskött, vara med ben	170,9	183,2	225,5	286,9	262,0	313,6	321,0	326,8	324,0
Renkött <sup>4</sup> , vara med ben	1,5	2,0	2,3	1,5	2,5	1,5	1,5	1,4	1,9
Fjäderfäkött, urtagen vara	12,7	11,6	26,9	40,8	50,4	113,5	128,1	133,7	142,3
Kött av vilt <sup>4,5</sup>	3,3	5,6	6,8	19,9	23,8	18,8	18,8	17,6	17,9
Inälvor <sup>4,5</sup>	16,2	20,5	23,9	21,4	18,2	12,3	10,2	10,7	10,0
<b>Summa kött</b>	<b>357,3</b>	<b>379,7</b>	<b>449,2</b>	<b>531,5</b>	<b>514,8</b>	<b>670,4</b>	<b>716,6</b>	<b>729,4</b>	<b>739,5</b>
Fisk, färsk och fryst <sup>5,6</sup>	95,6	123,4	135,9	153,4	148,3	..	..	..	..
Konserver och beredd fisk <sup>5,6</sup>	58,7	58,2	78,8	83,2	109,8	..	..	..	..
<b>Summa fisk<sup>5,6</sup></b>	<b>154,3</b>	<b>181,6</b>	<b>214,7</b>	<b>236,6</b>	<b>258,1</b>	..	..	..	..
<b>Totalt, miljoner liter</b>									
Konsumtionsmjölk <sup>7,14</sup>	1562,4	1270,2	1219,1	1347,1	1112,4	1010,4	996,3	992,9	975,8
Syrade produkter <sup>14</sup>	..	..	109,2	189,9	232,9	264,2	282,9	284,7	290,6
<b>Totalt, miljoner kg</b>									
Tjock grädde <sup>8</sup>	14,3	26,2	33,6	43,8	55,4	63,208	58,0	56,1	55,5
Tunn grädde <sup>8</sup>	32,7	20,0	19,8	21,7	21,9	33,0	32,7	34,0	33,7
Ost (inkl. margarinost)	48,9	55,0	74,5	116,9	140,9	149,0	159,4	161,6	162,0
Smör	97,5	72,2	44,1	30,0	20,3	12,5	13,1	13,7	12,9
Hushållsmargarin och Bregott	53,2	91,6	120,9	131,0	100,8	76,9	58,4	50,9	52,3
Lättmargarin	-	-	-	15,7	37,2	44,2	37,3	39,9	43,3
Bagerimargarin	24,7	26,8	23,3	17,6	17,9	20,1	20,4	16,3	18,4
Bageri- och matolja <sup>15</sup>	2,7	5,2	7,5	6,5	6,4	8,5	11,8	12,2	15,7
Konstister och kokosfett <sup>14,15</sup>	..	1,9	3,4	3,2	2,7	4,7	4,1	4,9	6,3
Ägg <sup>4,9</sup>	80,8	88,4	101,9	110,0	116,6	106,5	102,9	111,9	108,8
Matpotatis <sup>4</sup>	765,0	672,0	678,0	694,8	715,5	741,7	748,9	751,9	754,9
Köksväxter, färska och frysta <sup>5,10</sup>	160,6	178,7	260,4	267,5	365,0	472,6	470,6	526,3	513,8
Köksväxter beredda <sup>5,11,12</sup>	26,4	34,3	57,2	70,3	105,8	111,3	132,2	134,5	124,6
Frukt och bär färska och frysta <sup>4,5,10,14</sup>	368,8	384,6	459,7	447,2	471,2	538,9	547,4	568,9	566,1
Frukt och bär beredda <sup>5,11,12,13</sup>	42,0	94,8	206,5	243,6	301,1	307,6	383,0	362,4	336,3
Socker och sirap (vitssockervärde) <sup>5</sup>	351,9	336,2	354,2	349,8	364,8	379,8	363,6	360,4	357,1
Kaffe, rostat	30,9	59,8	87,2	79,5	76,7	61,7	67,1	70,7	69,8
Te	1,5	1,0	1,9	2,9	2,9	3,2	2,6	2,9	2,7

- 1 Uppgifterna fr.o.m. 1995 baseras på en ny insamlingsmetod varför de ej är helt jämförbara med tidigare år.
- 2 Fr.o.m. 1998 ingår gryn av vete och råg.
- 3 Fr.o.m. 1995 redovisas kalvkött tillsammans med nötkött.
- 4 Uppgifterna baseras på ett bristfälligt underlag och är därför osäkra.
- 5 Uppgifterna för 1950 är inte helt jämförbara med efterföljande år.
- 6 Redovisas omräknat till hel färskvikt.
- 7 Inkl. jordbrukarnas hemmaförbrukning och direktförsäljning.
- 8 Fr.o.m. år 2000 används fetthaltsgränsen 29 %, tidigare år gällde 27 %.
- 9 Uppgifterna fr. o. m. 1994 är inte helt jämförbara med tidigare år. Fr.o.m. 1995 ingår inte ägginnehållet i importerade och exporterade livsmedelsprodukter i beräkningarna (nettoexporten har tidigare uppgått till ca 2 mkg).
- 10 Uppgifterna fr.o.m. 1988 är inte helt jämförbara med tidigare år.
- 11 Redovisas i produktvikt.
- 12 Fr.o.m. 2000 redovisas saft och juice av köksväxter tillsammans med beredda frukter och bär.
- 13 Köttsoopor ingår fr.o.m. 1960.
- 14 Uppgifterna fr.o.m. 2000 är reviderade p.g.a. ändringar i källmaterialet.
- 15 Uppgiften för 2005 är inte jämförbar med tidigare år.

**9b. Totalkonsumtion av vissa varor, kg eller liter per person och år**

9b. Total consumption of some products, kg or litre per head and year

	1950	1960	1970	1980	1990	2000	2003	2004	2005 prel.
<b>Använda befolkningstal</b>		<b>7 480</b>	<b>8 043</b>	<b>8 310</b>	<b>8 559</b>	<b>8 872</b>	<b>8 958</b>	<b>8 994</b>	<b>9 030</b>
<i>Kg per person och år</i>									
Vetemjöl <sup>1</sup>	59,0	50,9	45,4	47,0	51,7	59,6	57,1	52,5	50,2
Rågmjöl <sup>1</sup>	20,6	15,3	11,3	12,3	10,0	8,3	7,6	7,5	10,2
Gryn och mjöl av ris	1,9	1,4	1,7	2,3	4,2	4,3	5,5	5,8	5,9
Gryn och mjöl av havre och korn m.m. <sup>2</sup>	4,9	3,1	2,3	2,0	2,7	3,2	4,5	5,1	4,7
<b>Summa mjöl och gryn</b>	<b>86,4</b>	<b>70,7</b>	<b>60,7</b>	<b>63,6</b>	<b>68,7</b>	<b>75,4</b>	<b>74,8</b>	<b>70,9</b>	<b>71,0</b>
Nötkött, vara med ben <sup>3</sup>	14,1	15,0	16,8	16,9	16,5	22,6	25,2	25,4	25,6
Kalkött, vara med ben <sup>3</sup>	5,4	3,8	2,2	1,4	0,8	..	..	..	..
Fårkött, vara med ben	0,4	0,3	0,5	0,6	0,8	0,9	1,1	1,0	1,2
Hästkött, vara med ben	1,8	1,9	0,9	0,4	0,4	0,3	0,2	0,2	0,2
Griskött, vara med ben	24,4	24,5	28,0	34,5	30,6	35,3	35,8	36,3	35,9
Renkött <sup>4</sup> , vara med ben	0,2	0,3	0,3	0,2	0,3	0,2	0,2	0,2	0,2
Fjäderfåkött, urtagen vara	1,8	1,6	3,3	4,9	5,9	12,8	14,3	14,9	15,8
Kött av vilt <sup>4,5</sup>	0,5	0,7	0,8	2,4	2,8	2,1	2,1	2,0	2,0
Inälvor <sup>4,5</sup>	2,3	2,7	3,0	2,6	2,1	1,4	1,1	1,2	1,1
<b>Summa kött</b>	<b>50,9</b>	<b>50,8</b>	<b>55,5</b>	<b>63,9</b>	<b>60,0</b>	<b>75,6</b>	<b>80,0</b>	<b>81,1</b>	<b>81,9</b>
Fisk, färsk och fryst <sup>5,6</sup>	13,6	16,5	16,9	18,5	17,3	..	..	..	..
Konserver och beredd fisk <sup>5,6</sup>	8,4	7,8	9,8	10,0	12,8	..	..	..	..
<b>Summa fisk<sup>5,6</sup></b>	<b>22,0</b>	<b>24,3</b>	<b>26,7</b>	<b>28,5</b>	<b>30,2</b>	<b>..</b>	<b>..</b>	<b>..</b>	<b>..</b>
<i>Liter per person och år</i>									
Konsumtionsmjölk <sup>7,14</sup>	222,8	169,8	151,6	162,1	130,0	113,9	111,2	110,4	108,1
Syrade produkter <sup>14</sup>	..	..	13,6	22,9	27,2	29,8	31,6	31,7	32,2
<i>Kg per person och år</i>									
Tjock grädde <sup>8</sup>	2,0	3,5	4,2	5,3	6,5	7,1	6,5	6,2	6,2
Tunn grädde <sup>8</sup>	4,7	2,7	2,5	2,6	2,6	3,7	3,7	3,8	3,7
Ost (inkl. margarinost)	7,0	7,4	9,3	14,1	16,5	16,8	17,8	18,0	17,9
Smör	13,9	9,7	5,5	3,6	2,4	1,4	1,5	1,5	1,4
Hushållsmargarin och Bregott	7,6	12,2	15,0	15,7	11,8	8,7	6,5	5,7	5,8
Lättmargarin	-	-	-	1,9	4,3	5,0	4,2	4,4	4,8
Bagerimargarin	3,5	3,6	2,9	2,1	2,1	2,3	2,3	1,8	2,0
Bageri- och matolja <sup>15</sup>	0,4	0,7	0,9	0,8	0,7	1,0	1,3	1,4	1,7
Konstister och kokosfett <sup>14,15</sup>	0,3	0,3	0,4	0,4	0,3	0,5	0,5	0,5	0,7
Ägg <sup>4,9</sup>	11,5	11,8	12,7	13,2	13,6	12,0	11,5	12,4	12,0
Färskpotatis, inkl. skalad potatis		86,8	68,8	64,9	60,4	47,1	47,1	43,4	45,7
Potatisinnehåll i förädlade produkter		3,0	15,5	18,7	23,2	36,5	36,5	40,2	37,9
<b>Summa matpotatis<sup>4</sup></b>	<b>109,1</b>	<b>89,8</b>	<b>84,3</b>	<b>83,6</b>	<b>83,6</b>	<b>83,6</b>	<b>83,6</b>	<b>83,6</b>	<b>43,4</b>
Köksväxter, färska och frysta <sup>5,10</sup>	22,9	23,9	32,4	32,2	42,6	53,3	52,5	58,5	56,9
Köksväxter, beredda <sup>5,11,12</sup>	3,8	4,6	7,1	8,5	12,4	12,5	14,8	15,0	13,8
Frukter och bär färska och frysta <sup>4,5,10,14</sup>	52,6	51,4	57,2	53,8	55,1	60,7	61,1	63,3	62,7
Frukter och bär, beredda <sup>5,11,12,13</sup>	6,0	12,7	25,7	29,3	35,2	34,7	42,8	40,3	37,2
Socketer och sirap (vitsockervärde) <sup>5</sup>	50,2	44,9	44,0	42,1	42,6	42,8	40,6	40,1	39,5
Kaffe, rostat	4,4	8,0	10,8	9,6	9,0	7,0	7,5	7,9	7,7
Te	0,2	0,1	0,2	0,3	0,3	0,4	0,3	0,3	0,3

- 1 Uppgifterna fr.o.m. 1995 baseras på en ny insamlingsmetod varför de ej är helt jämförbara med tidigare år.
- 2 Fr.o.m. 1998 ingår gryn av vete och råg.
- 3 Fr.o.m. 1995 redovisas kalvkött tillsammans med nötkött.
- 4 Uppgifterna baseras på ett bristfälligt underlag och är därför osäkra.
- 5 Uppgifterna för 1950 är inte helt jämförbara med efterföljande år.
- 6 Redovisas omräknat till hel färskvikt.
- 7 Inkl. jordbrukarnas hemmaförbrukning och direktförsäljning.
- 8 Fr.o.m. år 2000 används fetthaltsgränsen 29 %, tidigare år gällde 27 %.
- 9 Uppgifterna fr. o. m. 1994 är inte helt jämförbara med tidigare år. Fr.o.m. 1995 ingår inte ägginnehållet i importerade och exporterade livsmedelsprodukter i beräkningarna (nettoexporten har tidigare uppgått till ca 2 mkg).
- 10 Uppgifterna fr.o.m. 1988 är inte helt jämförbara med tidigare år.
- 11 Redovisas i produktvikt.
- 12 Fr.o.m. 2000 redovisas saft och juice av köksväxter tillsammans med beredda frukter och bär.
- 13 Köttsoopor ingår fr.o.m. 1960.
- 14 Uppgifterna fr.o.m. 2000 är reviderade p.g.a. ändringar i källmaterialet.

**10. Näringsvärden 1960-2005 per person och dag <sup>1</sup>**

10. Nutritive values 1960-2005 per head and day

År	Absoluta tal				Index			
	Energi	Protein	Fett	Kolhydrater	Energi	Protein	Fett	Kolhydrater
	MJ	g	g	g	MJ	g	g	g
1960	11,8	74	119	346	100	100	100	100
1965	11,8	76	121	340	100	103	102	98
1970	11,8	78	119	344	100	105	100	99
1975	11,9	83	120	341	100	112	101	99
1980	12,2	89	125	343	103	120	105	98
1980	12,3	87	126	342	104	118	106	99
1985	12,2	86	125	343	103	116	105	99
1990	12,3	89	122	352	104	120	102	102
1995 <sup>2</sup>	11,9	89	118	334	101	120	99	97
2000 <sup>2</sup>	12,5	97	120	357	106	131	101	103
2002 <sup>2</sup>	13,3	104	122	390	113	141	103	113
2003 <sup>2</sup>	13,0	101	121	375	110	136	102	108
2004 <sup>2</sup>	12,9	102	120	371	109	138	101	107
2005 <sup>2</sup> prel.	12,9	102	123	367	109	138	103	106

1 I och med att Livsmedelsverket tog över näringsvärdeberäkningarna fr.o.m. beräkningsåret 1992 reviderades beräkningarna tillbaka till 1980, vilket innebär att data från år 1980 inte är helt jämförbara med tidigare år.

2 Fr.o.m. 1995 ingår inte kostfibrer i kolhydratvärdet och energivärdet.

**11. Fördelning av energitillförseln på protein, fett, kolhydrater och alkohol 1940-2005, % <sup>1</sup>**

11. Distribution of supply of energy in protein, fat, carbohydrates and alcohol 1940-2005, %

	Protein	Fett	Kolhydrater	Alkohol	Summa
1940	11,6	33,0	55,4	..	100
1945	12,1	32,6	55,3	..	100
1950	11,6	36,9	51,5	..	100
1955	11,7	38,5	49,8	..	100
1960	10,8	39,2	50,0	..	100
1965	11,0	40,0	49,0	..	100
1970	11,4	39,3	49,3	..	100
1975	12,0	39,4	48,6	..	100
1980	12,4	40,1	47,4	..	100
1980	11,8	38,7	46,4	3,1	100
1985	11,8	38,5	46,8	2,9	100
1990	12,0	37,2	47,8	3,0	100
1995	12,7	36,6	47,6	3,1	100
2000	13,1	35,5	48,4	3,0	100
2002	13,2	34,0	49,7	3,1	100
2003	13,2	34,4	49,2	3,2	100
2004	13,4	34,6	49,0	3,0	100
2005 prel.	13,4	35,2	48,3	3,0	100

1 Energimängden har fram till 1994 beräknats med faktorerna 17,2 kJ/g för protein och kolhydrater, 38,9 kJ/g för fett och med 29,7 kJ/g för alkohol. Fr.o.m. 1995 beräknas energimängden med faktorerna 17 kJ/g för protein och kolhydrater, 37,0 kJ/g för fett och med 29,0 kJ/g för alkohol.

## 12. Energitillförsel 1960-2005, kJ per person och dag

12. Supply of energy 1960-2005, kJ per head and day

	Absoluta tal								Procent
	1960	1970	1980	1990	2000	2003	2004	2005 prel.	2005 prel.
Bröd och spannmålsprodukter	3 138	2 958	3 028	3 341	3 548	3 746	3 793	3 846	30
Kött och köttvaror	1 285	1 361	1 321	1 184	1 418	1 582	1 603	1 628	12
Fisk, kräft- och blötdjur <sup>1</sup>	197	214	220	243	237	263	273	295	2
Mjök	1 186	1 110	1 129	927	846	858	835	821	6
Grädde och mjölkpulver	180	214	247	304	327	292	285	283	2
Ost	306	360	544	623	599	618	626	618	5
Ägg	172	176	166	173	153	136	150	145	1
Matfett <sup>2</sup>	1 910	1 822	1 747	1 453	1 193	1 026	968	1 017	8
Köksväxter	700	909	205	275	284	300	316	311	2
Frukt och bär	..	..	692	781	743	832	816	792	6
Potatis och potatisprodukter	725	658	625	634	617	613	613	608	5
Socker och sirap	1 349	1 006	919	660	485	407	383	356	3
Andra livsmedel <sup>3</sup>	461	679	891	1 021	1 261	1 387	1 351	1 344	10
Malt- och läskedrycker <sup>4</sup>	203	352	259	361	465	490	459	436	3
<b>Totalt livsmedel</b>	<b>11 812</b>	<b>11 819</b>	<b>11 993</b>	<b>11 981</b>	<b>12 179</b>	<b>12 547</b>	<b>12 473</b>	<b>12 500</b>	<b>97</b>
Alkoholhaltiga drycker	(194) <sup>5</sup>	(260) <sup>5</sup>	326	328	361	423	404	408	3
<b>Totalt</b>	<b>12 006</b>	<b>12 079</b>	<b>12 319</b>	<b>12 309</b>	<b>12 540</b>	<b>12 971</b>	<b>12 876</b>	<b>12 908</b>	<b>100</b>
Varav:									
Vegetabilier <sup>6,7</sup>	7 462	7 517	8 107	8 165	8 133	8 309	8 241	8 275	64
Animalier <sup>7</sup>	4 147	3 950	3 627	3 454	3 581	3 748	3 773	3 789	29

1 Inkl. konserver och andra beredningar.

2 Smör, Bregott och övrigt matfett.

3 Kaffe, te, kakaopulver, honung, choklad- och konfektyrvaror, vissa såser och glass.

4 Exkl. starköl.

5 Uppskattning av energitillförseln från vin- och spritdrycker.

6 Inkl. matfett och honung.

7 Malt- och läskedrycker samt alkoholhaltiga drycker har varken räknats till vegetabilier eller animalier.

**13. Proteintillförsel 1960-2005, g per person och dag**

13. Supply of protein 1960-2005, g per head and day

	Absoluta tal								Procent
	1960	1970	1980	1990	2000	2003	2004	2005 prel.	2005 prel.
Bröd och spannmålsprodukter	18	17	17	19	22	23	23	23	23
Kött och köttvaror	17	19	23	21	27	29	30	30	29
Fisk, kräft- och blötdjur <sup>1</sup>	6	6	6	7	7	7	7	8	8
Mjölk	15	15	17	14	13	13	13	13	13
Grädde och mjölkpulver	1	1	1	1	1	1	1	1	1
Ost	5	6	10	11	11	11	11	11	11
Ägg	3	3	4	4	3	3	3	3	3
Matfett <sup>2</sup>	0	0	0	1	1	1	1	1	1
Köksväxter	4	5	2	3	3	3	3	3	3
Frukt och bär	..	..	1	2	2	2	2	2	2
Potatis och potatisprodukter	4	4	3	3	3	3	3	3	3
socker och sirap	0	0	0	0	0	0	0	0	0
Andra livsmedel <sup>3</sup>	1	2	3	4	4	4	4	4	4
Malt- och läskedrycker <sup>4</sup>	0	0	0	0	0	0	0	0	0
<b>Totalt livsmedel</b>	<b>74</b>	<b>78</b>	<b>87</b>	<b>89</b>	<b>96</b>	<b>100</b>	<b>101</b>	<b>102</b>	<b>100</b>
Alkoholhaltiga drycker	..	..	0	0	0	1	1	1	0
<b>Totalt</b>	<b>..</b>	<b>..</b>	<b>87</b>	<b>89</b>	<b>97</b>	<b>101</b>	<b>102</b>	<b>102</b>	<b>100</b>

1 Inkl. konserver och andra beredningar.

2 Smör, Bregott och övrigt matfett.

3 Kaffe, te, kakaopulver, honung, choklad- och konfektyrvaror, vissa såser och glass.

4 Exkl. starköl.

**14. Fettilförsel 1960-2005, g per person och dag**

14. Supply of fat 1960-2005, g per head and day

	Absoluta tal								Procent
	1960	1970	1980	1990	2000	2003	2004	2005 prel.	2005 prel.
Bröd och spannmålsprodukter	11	10	12	14	15	16	17	18	15
Kött och köttvaror	25	25	23	21	24	27	27	28	23
Fisk, kräft- och blötdjur <sup>1</sup>	2	3	3	3	3	3	3	4	3
Mjölk	14	12	11	8	7	7	7	7	5
Grädde och mjölkpulver	4	5	6	7	8	7	7	7	6
Ost	5	6	10	11	11	11	11	11	9
Ägg	3	3	3	3	3	2	3	2	2
Matfett <sup>2</sup>	49	46	47	37	32	27	26	27	22
Köksväxter	3	2	1	1	1	1	1	1	1
Frukt och bär			1	2	2	2	2	2	2
Potatis och potatisprodukter	0	1	1	2	3	3	3	3	3
Socker och sirap	0	0	0	0	0	0	0	0	0
Andra livsmedel <sup>3</sup>	4	6	8	10	12	13	13	13	10
Malt- och läskedrycker <sup>4</sup>	0	0	0	0	0	0	0	0	0
<b>Totalt livsmedel</b>	<b>119</b>	<b>119</b>	<b>126</b>	<b>121</b>	<b>120</b>	<b>121</b>	<b>120</b>	<b>123</b>	<b>100</b>
Alkoholhaltiga drycker	..	..	0	0	0	0	0	0	0
<b>Totalt</b>	<b>..</b>	<b>..</b>	<b>126</b>	<b>121</b>	<b>120</b>	<b>121</b>	<b>120</b>	<b>123</b>	<b>100</b>

1 Inkl. konserver och andra beredningar.

2 Smör, Bregott och övrigt matfett.

3 Kaffe, te, kakaopulver, honung, choklad- och konfektyrvaror, vissa såser och glass.

4 Exkl. starköl.

## 15. Kolhydrattillförsel 1960-2005, g per person och dag

15. Supply of carbohydrates 1960-2005, g per head and day

	Absoluta tal								Procent
	1960	1970	1980	1990	2000 <sup>6</sup>	2003 <sup>6</sup>	2004 <sup>6</sup>	2005 <sup>6</sup> prel.	2005 prel.
Bröd och spannmålsprodukter	141	133	134	147	154	163	164	164	45
Kött och köttvaror	3	3	5	4	4	5	5	6	2
Fisk, kräft- och blötdjur <sup>1</sup>	0	0	1	1	1	1	2	2	0
Mjölk	22	22	25	22	21	21	21	21	6
Grädde och mjölkpulver	1	1	1	1	1	1	1	1	0
Ost	1	1	1	1	1	1	1	1	0
Ägg	0	0	0	0	0	0	0	0	0
Matfett <sup>2</sup>	0	0	0	0	0	0	0	0	0
Köksväxter	34	47	9	12	11	12	12	12	3
Frukt och bär			36	40	38	43	42	40	11
Potatis och potatisprodukter	38	33	31	30	26	26	26	26	7
Socker och sirap	78	58	54	39	29	24	23	21	6
Andra livsmedel <sup>3</sup>	16	24	32	36	44	48	47	47	13
Malt- och läskedrycker	12 <sup>4</sup>	22 <sup>4</sup>	11 <sup>5</sup>	16 <sup>5</sup>	23 <sup>5</sup>	25 <sup>5</sup>	23 <sup>5</sup>	22 <sup>5</sup>	6 <sup>5</sup>
<b>Totalt livsmedel</b>	<b>346</b>	<b>344</b>	<b>340</b>	<b>349</b>	<b>354</b>	<b>372</b>	<b>367</b>	<b>363</b>	<b>99</b>
Alkoholhaltiga drycker	..	..	2 <sup>4</sup>	3 <sup>4</sup>	3 <sup>4</sup>	4 <sup>4</sup>	4 <sup>4</sup>	4 <sup>4</sup>	1 <sup>4</sup>
<b>Totalt</b>	<b>..</b>	<b>..</b>	<b>342</b>	<b>354</b>	<b>357</b>	<b>375</b>	<b>371</b>	<b>367</b>	<b>100</b>

1 Inkl. konserver och andra beredningar.

2 Smör, Bregott och övrigt matfett.

3 Kaffe, te, kakaopulver, honung, choklad- och konfektyrvaror, vissa såser och glass.

4 Inkl. starköl vars kolhydratinnehåll enligt äldre beräkningar (då energin från alkohol räknades som kolhydrater) utgör 0,4 g (1960), 1,3 g (1970) resp. 3,6 g (1980) och enligt nya beräkningar ca 1-1,7 g per person och dag 1980-91.

5 Exkl. starköl (se not 4).

6 Fr.o.m. 1995 ingår inte kostfibrer i kolhydratvärdet.

**16. Tillförsel av retinolekvivalenter 1960-2005, RE per person och dag <sup>1</sup>**

16. Supply of retinol equivalents 1960-2005, RE per head and day

	Absoluta tal								Procent
	1960	1970	1980	1990	2000	2003	2004	2005 prel.	2005 prel.
Bröd och spannmålsprodukter	80	80	80	80	98	100	106	114	6
Kött och köttvaror	90	100	250	250	571	620	636	619	32
Fisk, kräft- och blötdjur <sup>2</sup>	20	20	30	40	32	34	34	36	2
Mjök	110	90	140	150	135	136	135	135	7
Grädd- och mjölkpulver	30	40	60	60	74	66	64	63	3
Ost	40	50	100	90	99	101	103	101	5
Ägg	60	60	60	60	53	47	52	50	3
Matfett <sup>3</sup>	460	460	440	460	391	312	297	309	16
Köksväxter	50	70	370	410	392	427	480	424	22
Frukt och bär	10	10	30	30	21	22	22	22	1
Potatis och potatisprodukter	0	0	0	0	3	2	3	3	0
Sock- och sirap	0	0	0	0	0	0	0	0	0
Andra livsmedel <sup>4</sup>	10	10	40	40	24	28	30	30	2
Malt- och läskedrycker	0	0	0	0	0	0	0	0	0
<b>Totalt livsmedel</b>	<b>950</b>	<b>990</b>	<b>1 600</b>	<b>1 670</b>	<b>1 892</b>	<b>1 896</b>	<b>1 962</b>	<b>1 907</b>	<b>100</b>
Alkoholhaltiga drycker	..	..	0	0	0	0	0	0	0
<b>Totalt</b>	<b>..</b>	<b>..</b>	<b>1 600</b>	<b>1 670</b>	<b>1 892</b>	<b>1 896</b>	<b>1 962</b>	<b>1 907</b>	<b>100</b>

<sup>1</sup> Redovisningen sker numera i RE (=retinolekvivalenter) per person och dag. RE=summer av färdigbildad retinol i kosten och vitamin A aktivitet från beta-karoten.

<sup>2</sup> Inkl. konserver och andra beredningar.

<sup>3</sup> Smör, Bregott och övrigt matfett.

<sup>4</sup> Kaffe, te, kakaopulver, honung, choklad- och konfektyrvaror, vissa såser och glass.

**17. Tillförsel av C-vitaminer 1960-2005, mg per person och dag**

17. Supply of vitamin C 1960-2005, mg per head and day

	Absoluta tal								Procent
	1960	1970	1980	1990	2000	2003	2004	2005 prel.	2005 prel.
Bröd och spannmålsprodukter	0	0	2	2	1	2	2	1	1
Kött och köttvaror	0	0	1	1	1	1	1	1	1
Fisk, kräft- och blötdjur <sup>1</sup>	0	0	0	0	0	0	0	0	0
Mjök	9	8	0	0	4	4	4	4	3
Grädde och mjölkpulver	0	0	0	0	0	0	0	0	0
Ost	0	0	0	0	0	0	0	0	0
Ägg	0	0	0	0	0	0	0	0	0
Matfett <sup>2</sup>	0	0	0	0	0	0	0	0	0
Köksväxter	12	17	21	27	43	47	50	52	42
Frukt och bär	28	37	46	45	45	51	51	47	38
Potatis och potatisprodukter	17	13	18	17	14	14	14	14	11
Socker och sirap	0	0	0	0	0	0	0	0	0
Andra livsmedel <sup>3</sup>	0	0	1	2	3	3	4	4	3
Malt- och läskedrycker	0	0	0	0	0	0	0	0	0
<b>Totalt livsmedel</b>	<b>66</b>	<b>75</b>	<b>89</b>	<b>94</b>	<b>112</b>	<b>122</b>	<b>127</b>	<b>124</b>	<b>100</b>
Alkoholhaltiga drycker	..	..	0	0	0	0	0	0	0
<b>Totalt</b>	<b>..</b>	<b>..</b>	<b>89</b>	<b>94</b>	<b>112</b>	<b>122</b>	<b>127</b>	<b>124</b>	<b>100</b>

1 Inkl. konserver och andra beredningar.

2 Smör, Bregott och övrigt matfett.

3 Kaffe, te, kakaopulver, honung, choklad- och konfektyrvaror, vissa såser och glass.

**18. Tillförsel av järn 1960-2005, mg per person och dag**

18. Supply of iron 1960-2005, mg per head and day

	Absoluta tal								Procent
	1960	1970	1980	1990	2000 <sup>1</sup>	2003 <sup>1</sup>	2004 <sup>1</sup>	2005 <sup>1</sup> prel.	2005 prel.
Bröd och spannmålsprodukter	4,5	7,2	10,1	10,6	4,2	4,5	4,5	4,5	30
Kött och köttvaror	3,0	3,3	3,3	3,0	3,7	4,1	4,2	4,2	29
Fisk, kräft- och blötdjur <sup>2</sup>	0,4	0,4	0,3	0,4	0,4	0,4	0,5	0,5	3
Mjök	0,5	0,4	0,5	0,4	0,2	0,2	0,2	0,2	1
Grädde och mjölkpulver	0	0	0	0	0	0	0	0	0
Ost	0,2	0,2	0,2	0,1	0,1	0,1	0,1	0,1	1
Ägg	0,7	0,7	0,5	0,5	0,5	0,4	0,5	0,4	3
Matfett <sup>3</sup>	0	0	0,1	0,1	0	0	0	0	0
Köksväxter	0,9	1,2	0,7	0,9	1,1	1,2	1,3	1,3	8
Frukt och bär	0,7	0,8	0,6	0,6	0,7	0,7	0,7	0,7	5
Potatis och potatisprodukter	1,7	1,5	1,0	1,0	0,8	0,8	0,8	0,8	5
socker och sirap	0	0	0,1	0	0	0	0	0	0
Andra livsmedel <sup>4</sup>	0,2	0,3	0,9	1,1	1,3	1,4	1,4	1,3	9
Malt- och läskedrycker	0	0	0,1	0,1	0,3	0,3	0,3	0,3	2
<b>Totalt livsmedel</b>	<b>12,8</b>	<b>16,0</b>	<b>18,4</b>	<b>18,8</b>	<b>13,3</b>	<b>14,3</b>	<b>14,5</b>	<b>14,5</b>	<b>96</b>
Alkoholhaltiga drycker	..	..	0,3	0,4	0,6	0,7	0,7	0,7	4
<b>Totalt</b>	<b>..</b>	<b>..</b>	<b>18,7</b>	<b>19,2</b>	<b>13,9</b>	<b>15,0</b>	<b>15,2</b>	<b>15,2</b>	<b>100</b>

1 Fr.o.m. 1995 har järnberikning av siktat mjöl och mjölprodukter upphört.

2 Inkl. konserver och andra beredningar.

3 Smör, Bregott och övrigt matfett.

4 Kaffe, te, kakaopulver, honung, choklad- och konfektyrvaror, vissa såser och glass.

**19. Tillförsel av kalcium 1980-2005, mg per person och dag**

19. Supply of calcium 1980-2005, mg per head and day

	Absoluta tal							Procent
	1980	1985	1990	2000	2003	2004	2005 prel.	2005 prel.
Bröd och spannmålsprodukter	108	107	109	108	109	113	112	10
Kött och köttvaror	27	24	23	27	33	34	35	3
Fisk, kräft- och blötdjur <sup>1</sup>	14	15	15	15	17	18	19	2
Mjölk	542	516	456	450	454	445	439	38
Grädde och mjölkpulver	16	16	18	23	21	21	21	2
Ost	249	261	285	283	292	296	292	25
Ägg	14	15	14	13	11	12	12	1
Matfett <sup>2</sup>	8	9	9	9	6	6	7	1
Köksväxter	37	45	49	55	58	61	62	5
Frukt och bär	30	28	30	28	31	32	31	3
Potatis och potatisprodukter	9	9	9	10	10	10	9	1
socker och sirap	2	2	2	1	1	1	1	0
Andra livsmedel <sup>3</sup>	78	78	83	82	87	84	83	7
Malt- och läskedrycker	8	8	10	13	13	12	12	1
<b>Totalt livsmedel</b>	<b>1 142</b>	<b>1 133</b>	<b>1 112</b>	<b>1 117</b>	<b>1 143</b>	<b>1 145</b>	<b>1 135</b>	<b>99</b>
Alkoholhaltiga drycker	6	7	8	11	13	13	13	1
<b>Totalt</b>	<b>1 148</b>	<b>1 140</b>	<b>1 120</b>	<b>1 128</b>	<b>1 156</b>	<b>1 158</b>	<b>1 148</b>	<b>100</b>

1 Inkl. konserver och andra beredningar.

2 Smör, Bregott och övrigt matfett.

3 Kaffe, te, kakaopulver, honung, choklad- och konfektyrvaror, vissa såser och glass.

**20. Tillförsel av tiamin 1980-2005, mg per person och dag**

20. Supply of thiamin 1980-2005 mg per head and day

	Absoluta tal							Procent
	1980	1985	1990	2000	2003	2004	2005 prel.	2005 prel.
Bröd och spannmålsprodukter	0,7	0,8	0,8	0,9	0,9	0,9	0,9	44
Kött och köttvaror	0,5	0,4	0,4	0,5	0,5	0,5	0,5	26
Fisk, kräft- och blötdjur <sup>1</sup>	0	0	0	0	0	0	0	2
Mjök	0,2	0,2	0,2	0,2	0,2	0,2	0,1	7
Grädde och mjölkpulver	0	0	0	0	0	0	0	0
Ost	0	0	0	0	0	0	0	1
Ägg	0	0	0	0	0	0	0	1
Matfett <sup>2</sup>	0	0	0	0	0	0	0	0
Köksväxter	0,1	0,1	0,1	0,1	0,1	0,1	0,1	6
Frukt och bär	0,1	0,1	0,1	0,1	0,1	0,1	0,1	5
Potatis och potatisprodukter	0,1	0,1	0,1	0,1	0,1	0,1	0,1	4
socker och sirap	0	0	0	0	0	0	0	0
Andra livsmedel <sup>3</sup>	0	0	0	0	0	0	0	2
Malt- och läskedrycker	0	0	0	0	0	0	0	0
<b>Totalt livsmedel</b>	<b>1,8</b>	<b>1,7</b>	<b>1,8</b>	<b>2,0</b>	<b>2,0</b>	<b>2,1</b>	<b>2,0</b>	<b>100</b>
Alkoholhaltiga drycker	0	0	0	0	0	0	0	0
<b>Totalt</b>	<b>1,8</b>	<b>1,7</b>	<b>1,8</b>	<b>2,0</b>	<b>2,0</b>	<b>2,1</b>	<b>2,0</b>	<b>100</b>

1 Inkl. konserver och andra beredningar.

2 Smör, Bregott och övrigt matfett.

3 Kaffe, te, kakaopulver, honung, choklad- och konfektyrvaror, vissa såser och glass.

**21. Tillförsel av kostfibrer 1980-2005, g per person och dag**

## 21. Supply of fibre 1980-2005, g per head and day

	Absoluta tal							Procent
	1980	1985	1990	2000	2003	2004	2005 prel.	2005 prel.
Bröd och spannmålsprodukter	11	11	11	11	12	12	12	50
Kött och köttvaror	0	0	0	0	0	0	0	2
Fisk, kräft- och blötdjur <sup>1</sup>	0	0	0	0	0	0	0	0
Mjök	0	0	0	0	0	0	0	0
Gräde och mjölkpulver	0	0	0	0	0	0	0	0
Ost	0	0	0	0	0	0	0	0
Ägg	0	0	0	0	0	0	0	0
Matfett <sup>2</sup>	0	0	0	0	0	0	0	0
Köksväxter	2	3	3	4	4	4	4	17
Frukt och bär	3	3	3	3	3	3	4	15
Potatis och potatisprodukter	3	3	3	3	3	3	3	11
Socker och sirap	0	0	0	0	0	0	0	0
Andra livsmedel <sup>3</sup>	1	1	1	1	1	1	1	5
Malt- och läskedrycker	0	0	0	0	0	0	0	0
<b>Totalt livsmedel</b>	<b>19</b>	<b>21</b>	<b>21</b>	<b>22</b>	<b>23</b>	<b>23</b>	<b>23</b>	<b>100</b>
Alkoholhaltiga drycker	0	0	0	0	0	0	0	0
<b>Totalt</b>	<b>19</b>	<b>21</b>	<b>21</b>	<b>22</b>	<b>23</b>	<b>23</b>	<b>23</b>	<b>100</b>

1 Inkl. konserver och andra beredningar.

2 Smör, Bregott och övrigt matfett.

3 Kaffe, te, kakaopulver, honung, choklad- och konfektyrvaror, vissa såser och glass.

**22. Tillförsel av alkohol 1960-2005, g per person och dag**

22. Supply of alcohol 1960-2005, g per head and day

	1960	1970	1980	1990	2000	2003	2004	2005 prel.
Öl, exkl. starköl	2,5	4,8	2,7	3,3	2,5	2,0	1,9	1,8
Starköl, vin och sprit	6,1	8,1	10,3	9,8	10,3	12,0	11,5	11,6
<b>Totalt</b>	<b>8,6</b>	<b>12,9</b>	<b>13,0</b>	<b>13,1</b>	<b>12,8</b>	<b>14,0</b>	<b>13,5</b>	<b>13,4</b>

**23. Faktisk och rekommenderad näringstäthet för vitaminer och mineraler 1960-2005, mg per MJ**

23. Actual and recommended nutritive density for vitamins and minerals 1960-2005, mg per MJ

	1960	1970	1980	1990	2000	2003	2004	2005 prel.	SLVs Rek. <sup>2</sup>
Retinolekv. <sup>1</sup>	80	84	133	139	151	146	152	148	80
C-vitamin	5,5	6,4	7,2	7,6	8,9	9,4	9,9	9,6	8
Järn	1,1	1,4	1,5	1,6	1,1	1,2	1,2	1,2	1,6
Kalcium	..	..	93	91	90	89	90	89	100
Tiamin	..	..	0,14	0,15	0,16	0,15	0,16	0,15	0,12

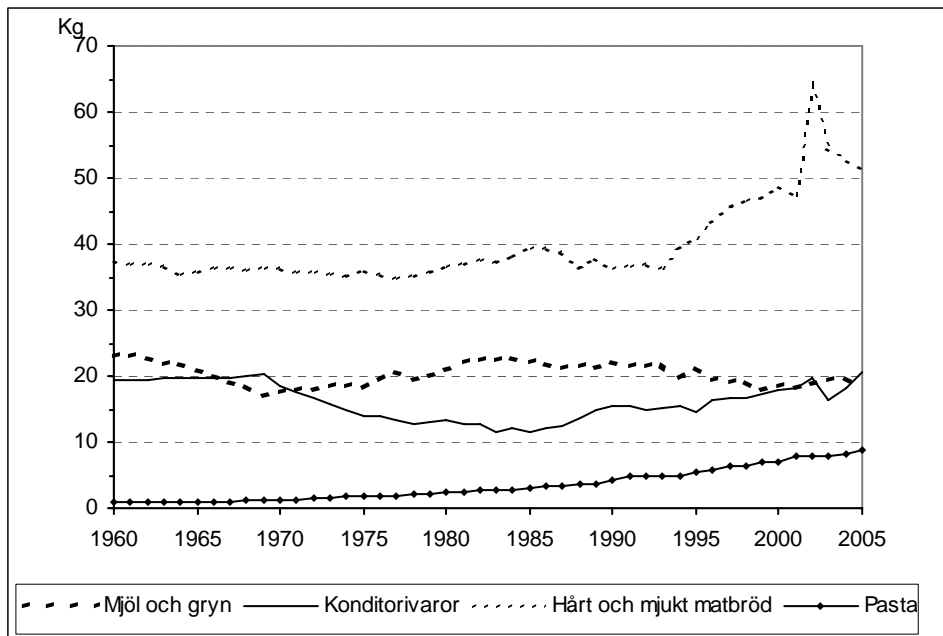
<sup>1</sup> Redovisningen sker numera i RE (=retinolekvivalenter) per MJ, tidigare har redovisningen skett i mg per MJ.

<sup>2</sup> Livsmedelverkets rekommendationer för planering av kosert för heterogena grupper av konsumenter.

## Diagram

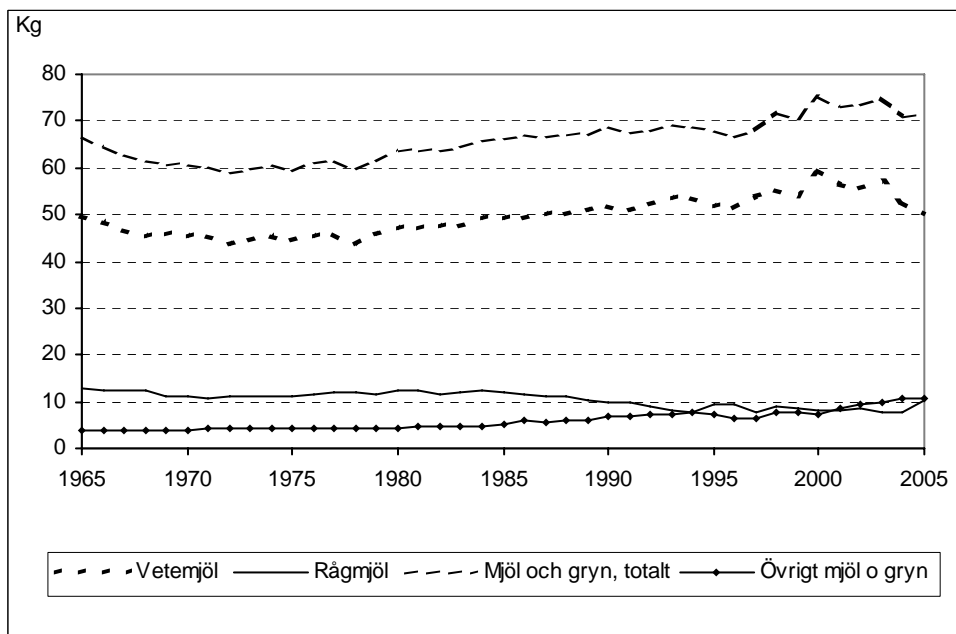
### 1. Direktkonsumtion av mjöl, bröd och spannmålsprodukter, kg per person och år

1. Direct consumption of flour, bread and cereals, kg per head and year



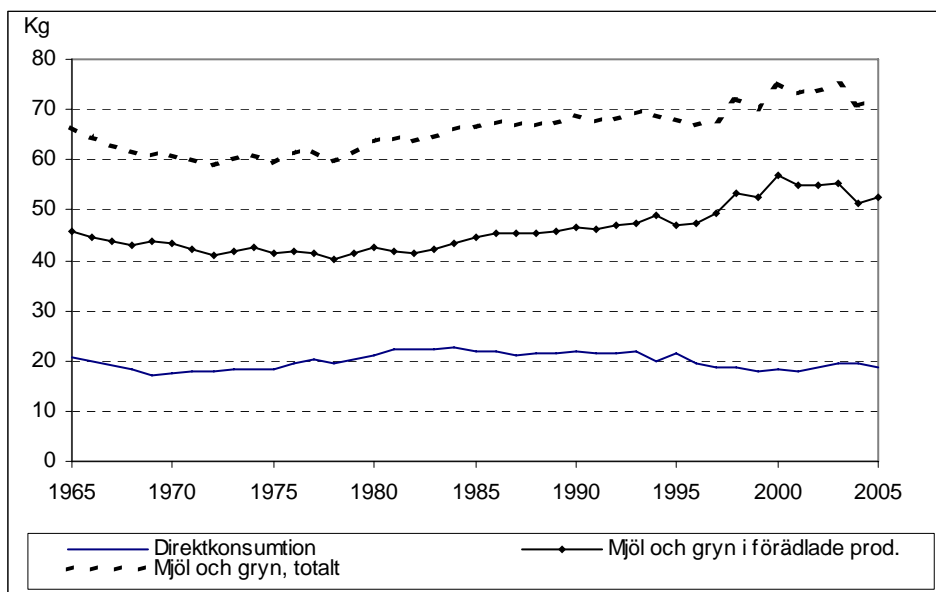
### 2. Totalkonsumtion av mjöl och gryn, kg per person och år

2. Total consumption of flour and grain, kg per head and year



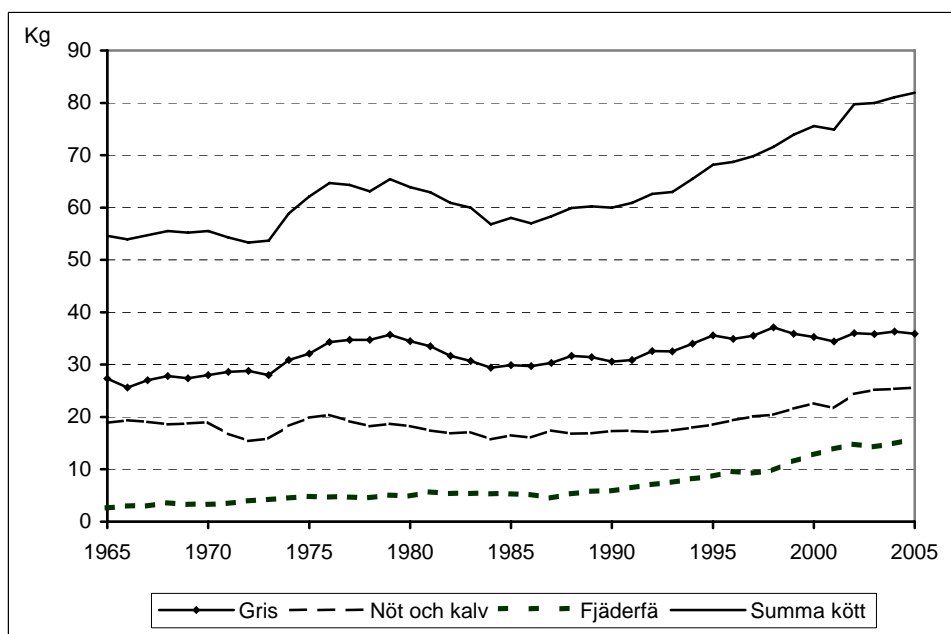
### 3. Mjöl och gryn, direktkonsumerat och som innehåll i förädlade produkter, kg per person och år

3. Flour and grain, direct consumed and being part of processed products, kg per head and year



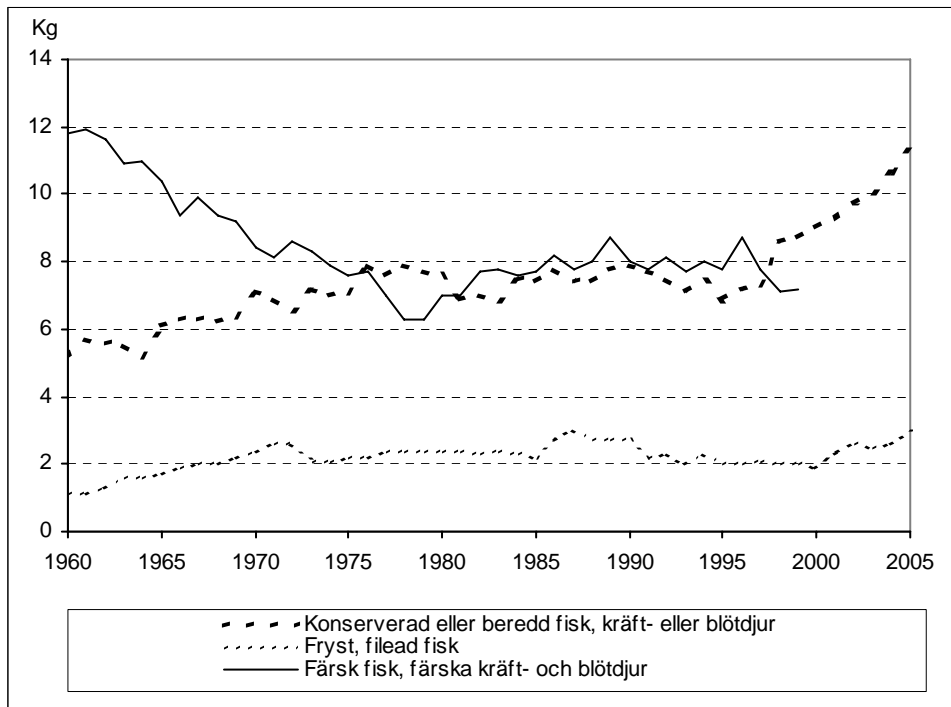
### 4. Totalkonsumtion av kött, kg per person och år

4. Total consumption of meat, kg per head and year



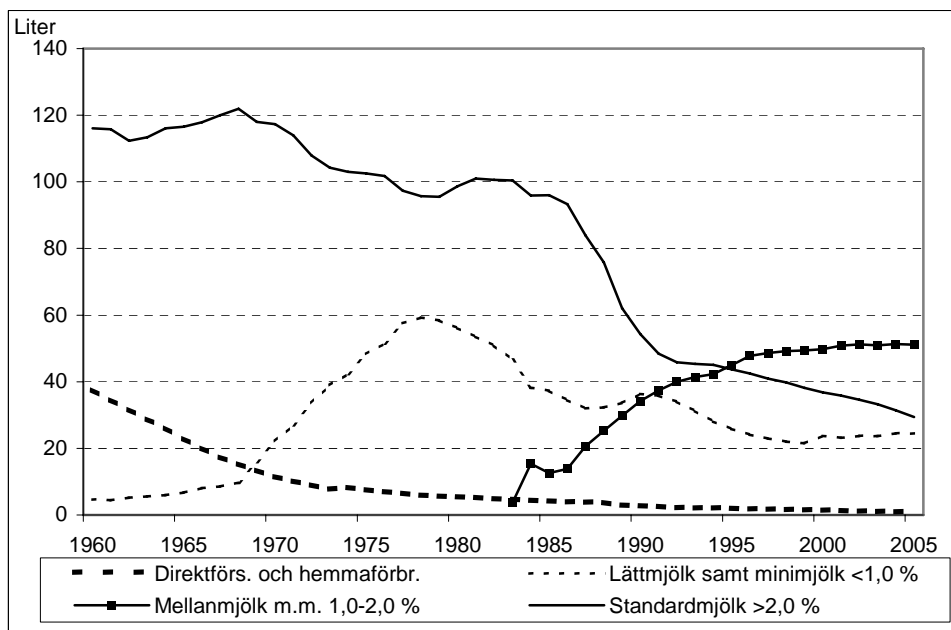
## 5. Direktkonsumtion av vissa fiskprodukter, kg per person och år

5. Direct consumption of some fish products, kg per head and year



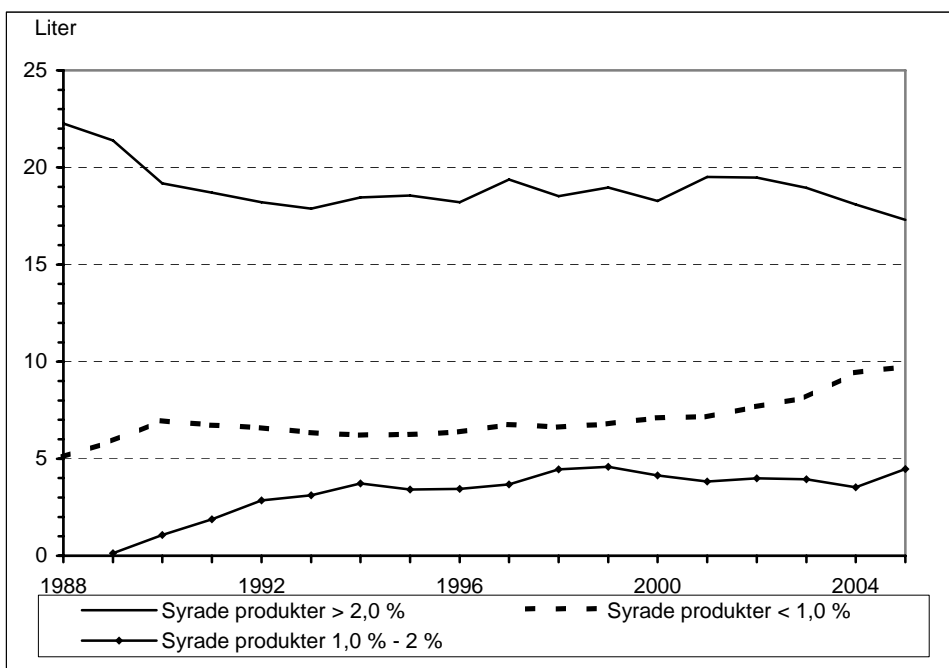
## 6. Direktkonsumtion av mjölk, liter per person och år

6. Direct consumption of milk, litre per head and year



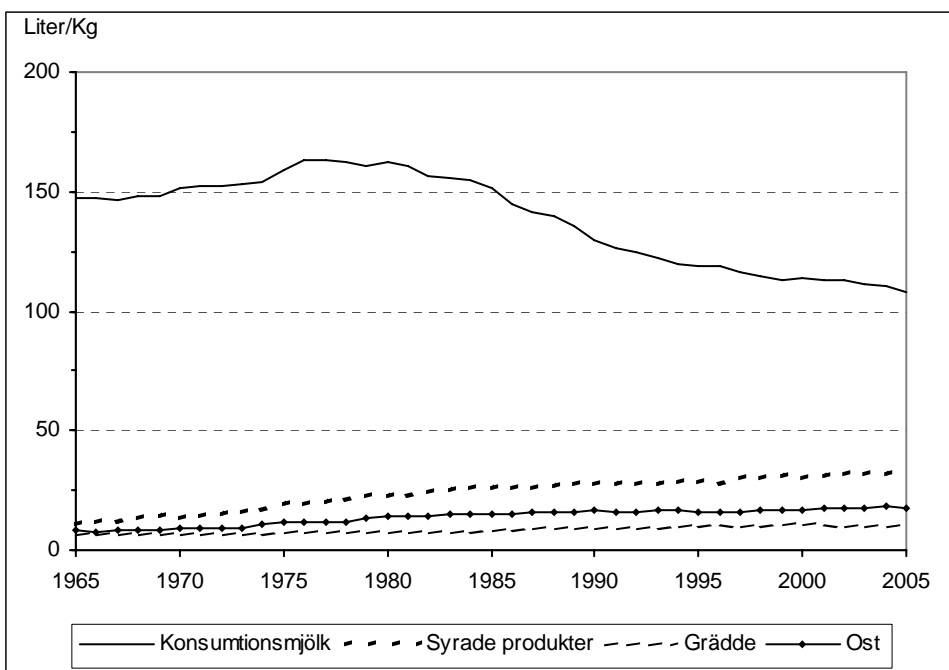
## 7. Direktkonsumtion av syrade produkter, liter per person och år

7. Direct consumption of fermented milk, litre per head and year



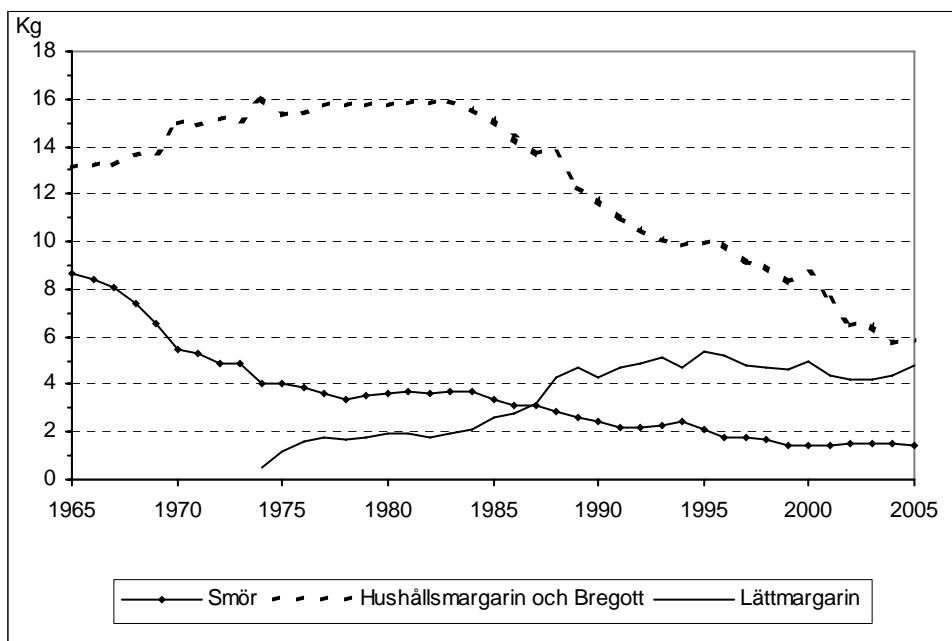
## 8. Totalkonsumtion av mjölkprodukter, liter resp. kg per person och år

8. Total consumption of milk products, litre and kilo respectively per head and year



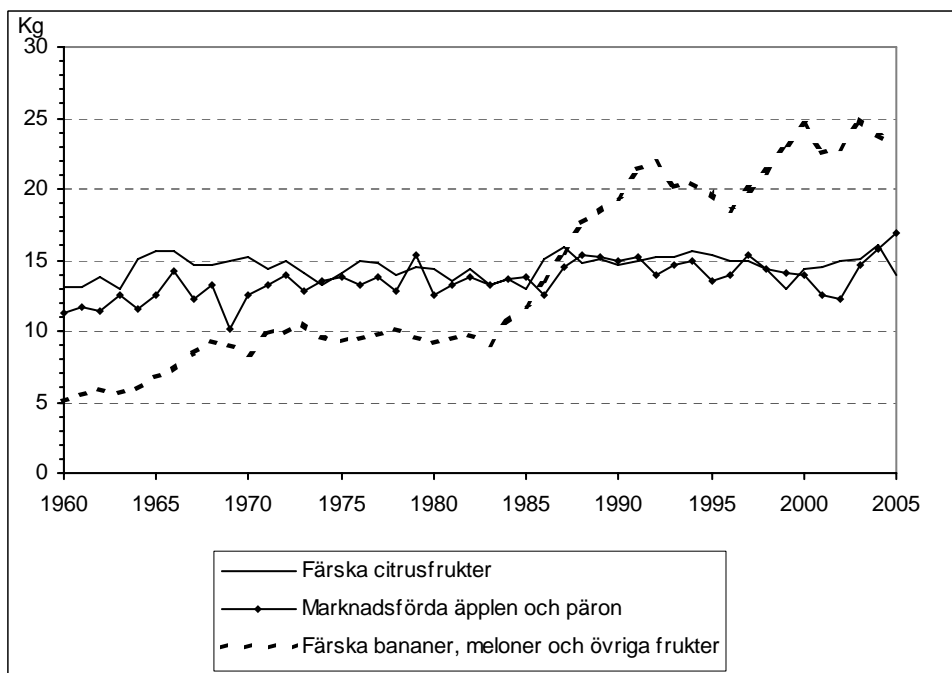
## 9. Totalkonsumtion av matfett, kg per person och år

9. Total consumption of edible fats, kg per head and year



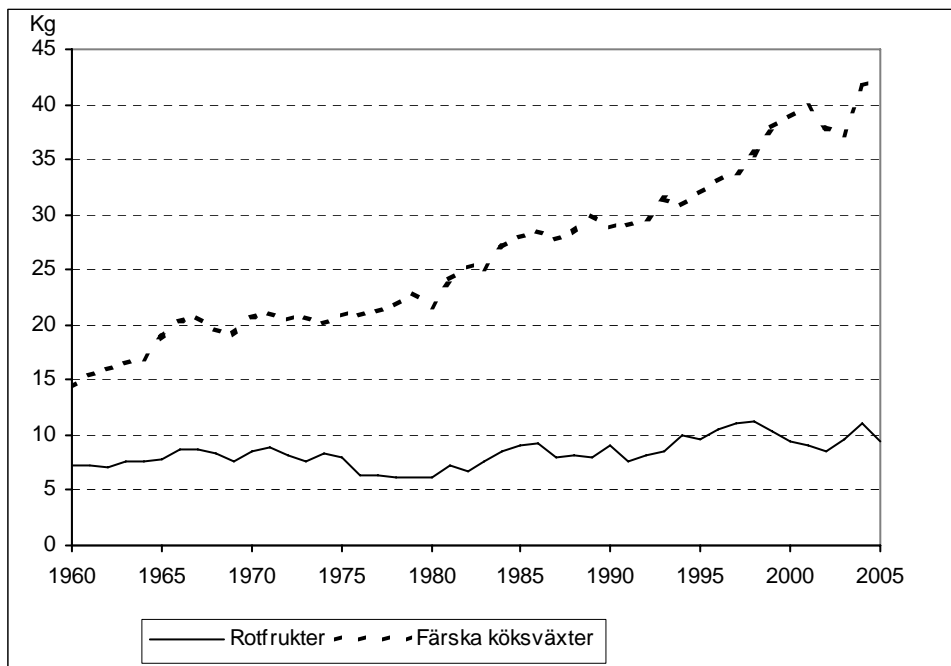
## 10. Direktkonsumtion av frukt, kg per person och år

10. Direct consumption of fruit, kg per head and year



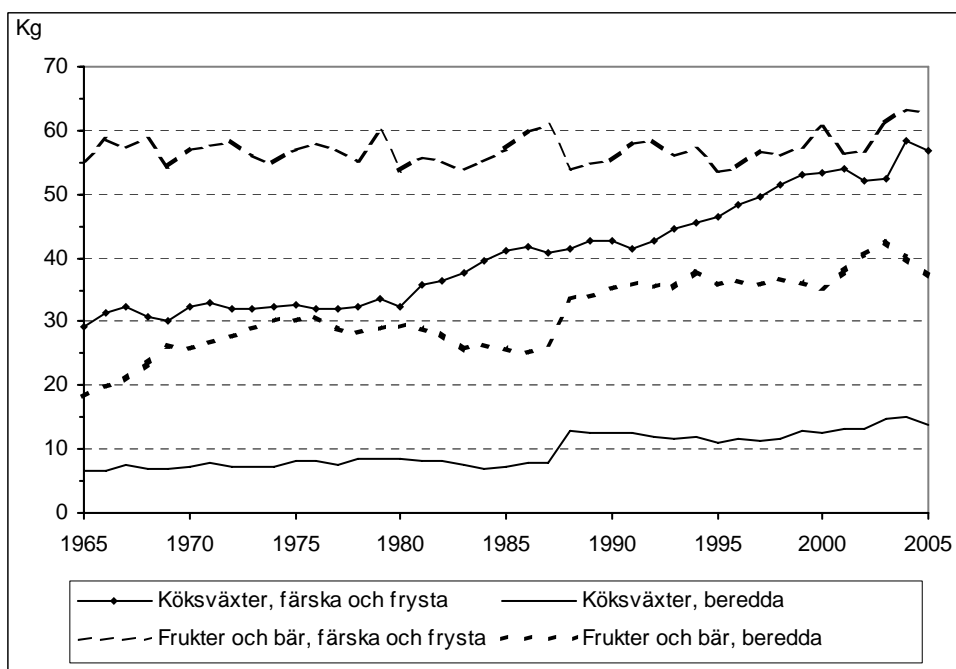
## 11. Direktkonsumtion av rotfrukter och färska köksväxter, kg per person och år

11. Direct consumption of root vegetables and fresh vegetables, kg per head and year



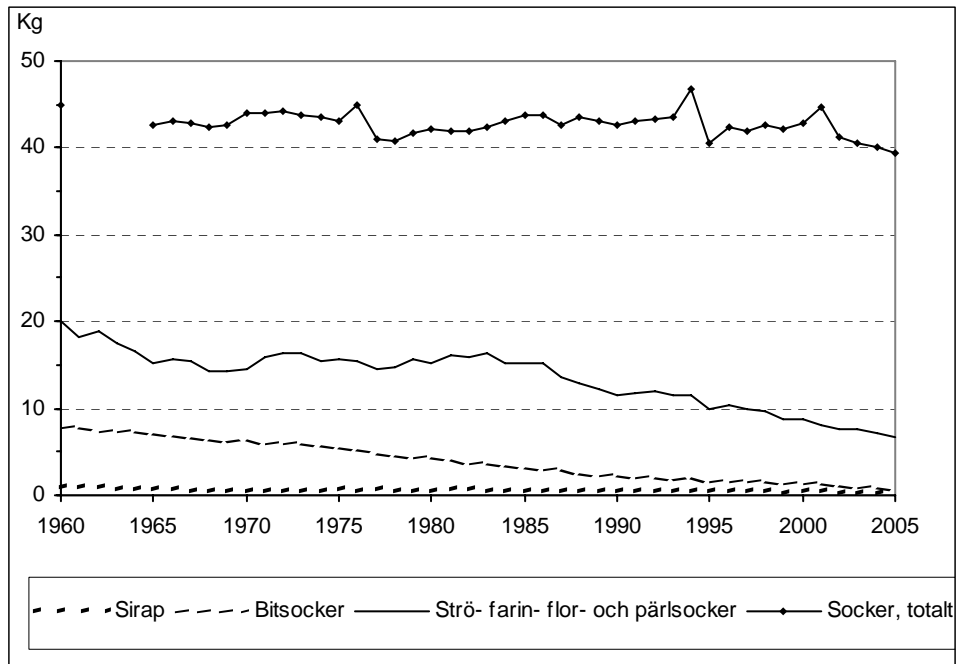
## 12. Totalkonsumtion av köksväxter, frukt och bär, kg per person och år

12. Total consumption of vegetables, fruit and berries, kg per head and year



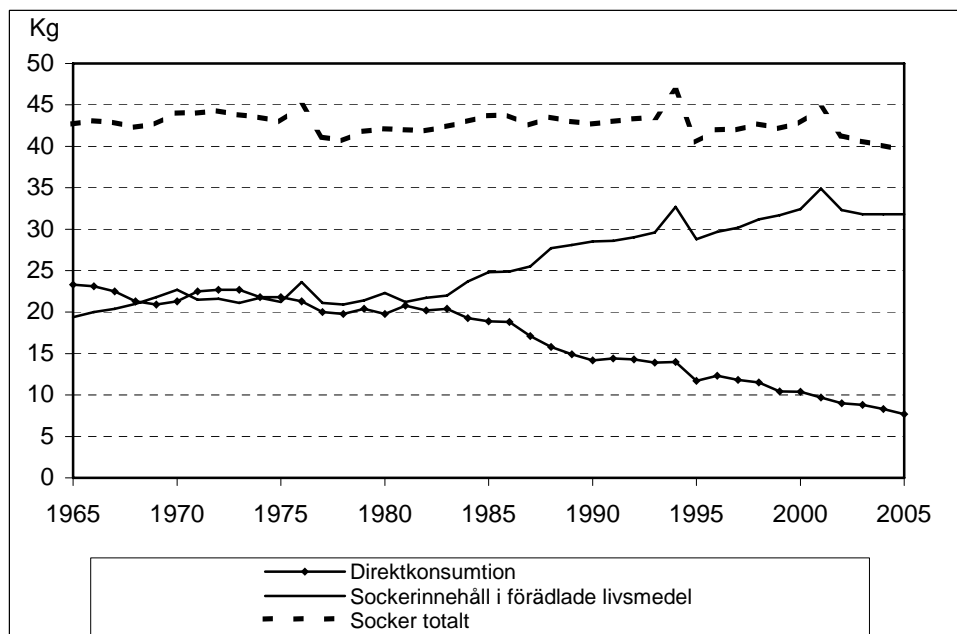
### 13. Direkt- och total konsumtion av socker och sirap, kg per person och år

13. Total and direct consumption of sugar and treacle, kg per head and year



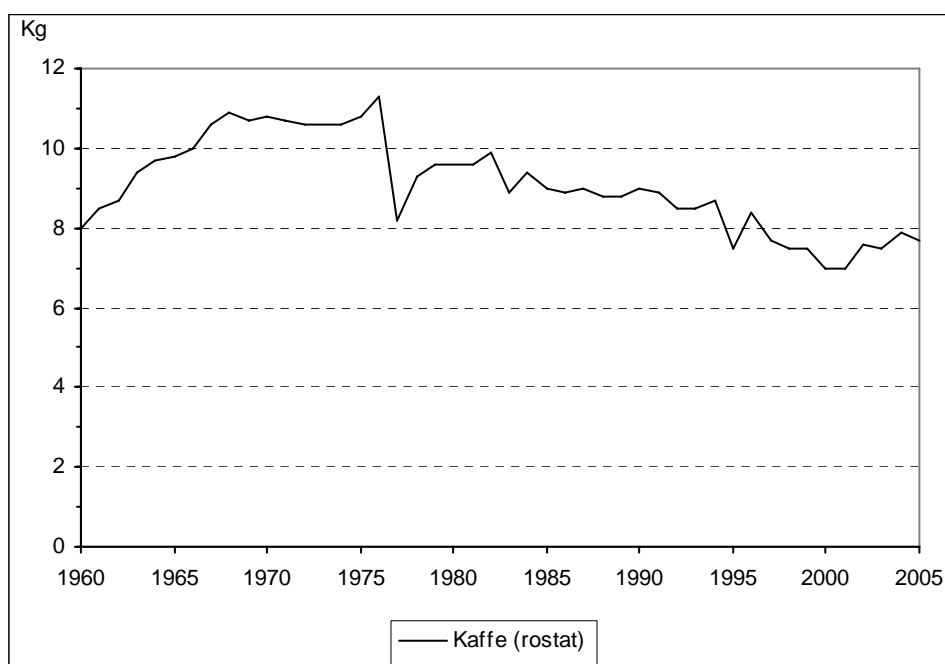
### 14. Fördelning av total konsumtionen av socker, kg per person och år

14. Division of the total consumption of sugar, kg per head and year



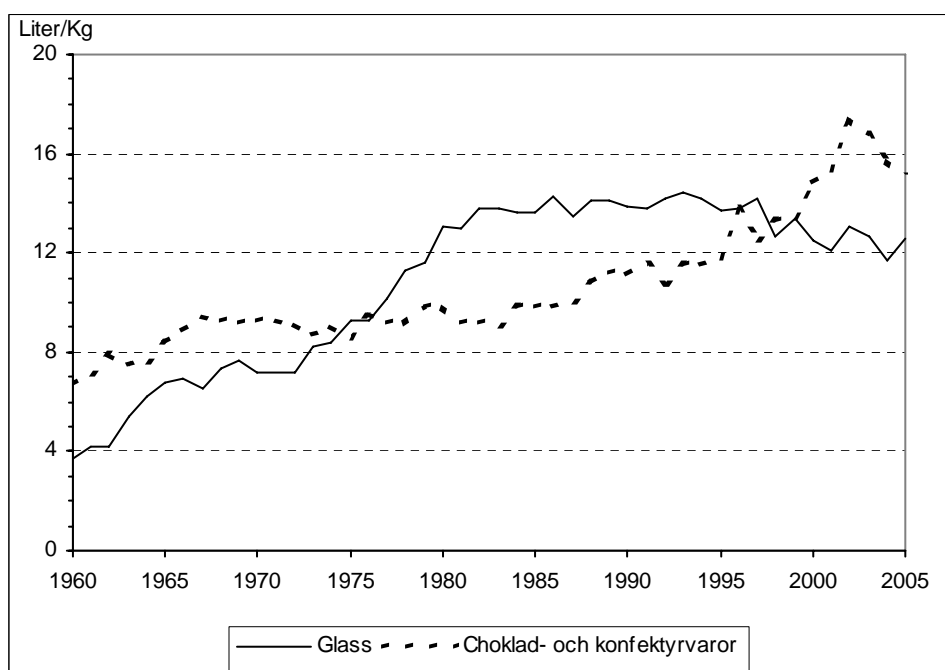
## 15. Direktkonsumtion av kaffe, kg per person och år

15. Direct consumption of coffee, kg per head and year



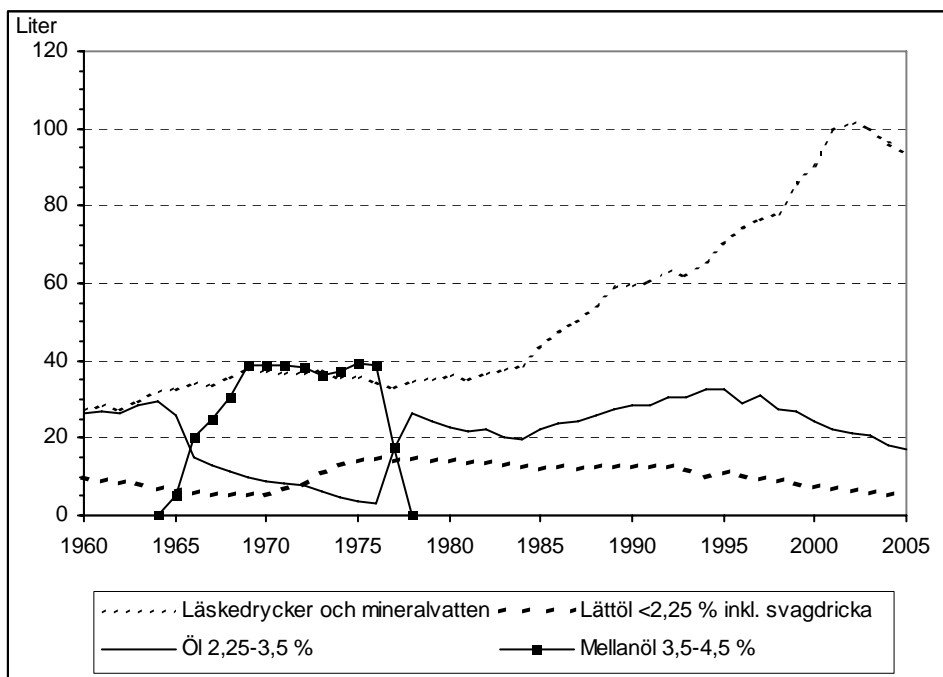
## 16. Direktkonsumtion av glass samt choklad- och konfektyrvaror, liter resp. kg per person och år

16. Direct consumption of ice cream, chocolate and confectionery, kg and litre respectively per head and year



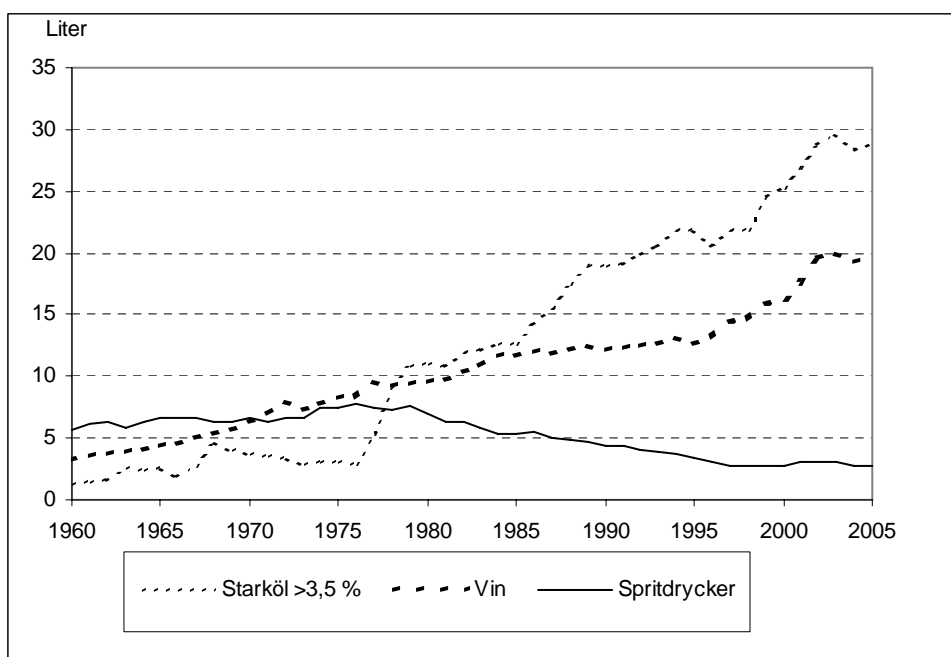
### 17. Direktkonsumtion av malt- och läskedrycker samt mineralvatten, liter per person och år

17. Direct consumption of beer, soft drinks and mineral waters, litre per head and year



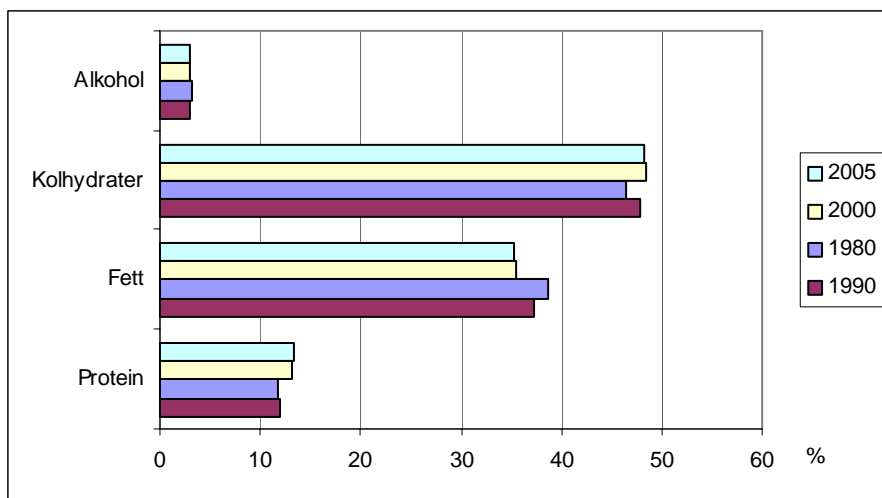
### 18. Direktkonsumtion av starköl, vin och sprit, liter per person och år

18. Direct consumption of beer, wine and spirits, litre per head and year



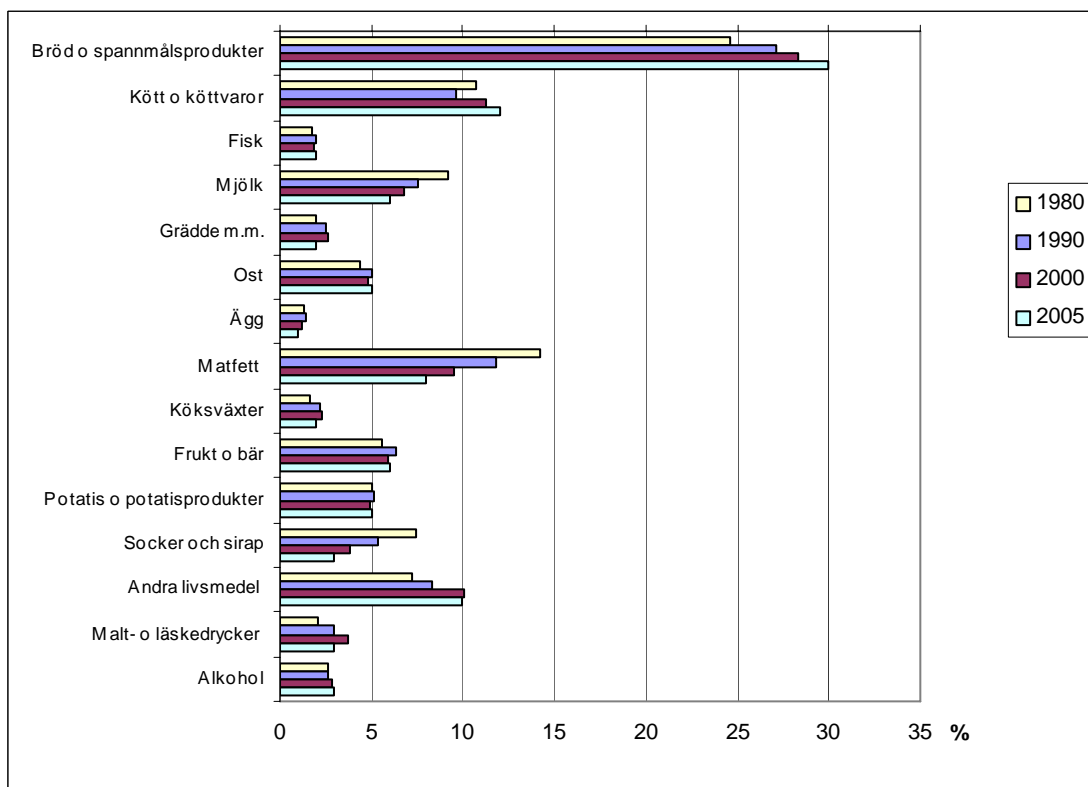
### 19. Procentuell fördelning av energitillförseln på protein, fett, kolhydrater och alkohol åren 1980, 1990, 2000 och 2005

19. Percentage supply of energy in protein, fat, carbohydrates and alcohol 1980, 1990, 2000 and 2005



### 20. Olika varugrupper bidrag till energitillförseln åren 1980, 1990, 2000 och 2005, procent

20. Different foodstuffs contribution to the supply of energy 1980, 1990, 2000 and 2005, per cent





## Fakta om statistiken

---

Jordbruksverket<sup>2</sup> redovisar sedan början av 1940-talet beräkningar av livsmedelskonsumtionen i landet och kostens näringsinnehåll. Beräkningarna tillkom bl.a. för att man under krigsåren skulle kunna följa utvecklingen av livsmedelsförsörjningen och förändringar i näringsstandarden. Användningsområdet utökades successivt och beräkningarna ingick under ett flertal år som en integrerad del i Statistiska centralbyråns nationalräkenskaper vid beräkningar av den totala konsumtionen i landet.

### Definitioner och beräkningsmetoder

Beräkningarna av livsmedelskonsumtionen redovisas på följande sätt:

- Direktkonsumtion av livsmedel
- Totalkonsumtion av livsmedel
- Näringsinnehåll i livsmedelskonsumtionen

Med **direktkonsumtion** avses:

- de totala leveranserna av livsmedel från producenter till enskilda hushåll och storbushåll
- producenternas hemmaförbrukning (den s.k. naturakonsumtionen).

De konsumerade kvantiteterna redovisas, så långt beräkningsunderlaget tillåter, i den form som produkterna når konsumenten, d.v.s. som jordbruksprodukter, halvfabrikat, djupfrysta varor och färdiglagad mat. Uppgifterna avser i princip varornas nettovikter (exkl. emballage) vid leveransen till den slutlige konsumenten.

De beräkningsmetoder som används varierar för olika livsmedel. För flertalet produkter kan man förenklat säga att direktkonsumtionen uppskattas genom att den inhemska produktionen justeras för utrikeshandel och svinn (ej hushållssvinn). För livsmedel i form av råvaror eller av råvarukaraktär (t.ex. kött) görs även ett avdrag för råvaruåtgången till förädlade produkter (konserver, beredningar m.m.).

Med **totalkonsumtion** avses den totala åtgången av olika råvaror för humankonsumtion. Detta innebär att totalkonsumtionen innefattar:

- direktkonsumtionen av olika livsmedel av råvarukaraktär
- de råvaror och halvfabrikat som livsmedelsindustrin förbrukar under redovisningsperioden för att tillverka livsmedel av högre förädlingsgrad

Råvaruinnehållet i importerade förädlade livsmedel ingår i beräkningarna medan råvaruinnehållet i exporterade produkter exkluderas.

Beräkningsmetoderna skiljer sig även i detta fall en hel del från vara till vara. Totalkonsumtionen av mjöl, kött, socker och ägg beräknas genom att den inhemska produktionen justeras dels för importerade och exporterade kvantiteter av varan, dels för råvaruinnehållet i importerade och exporterade förädlade produkter. Totalkonsumtionen av exempelvis mjöl inkluderar således inte enbart konsumtion av inhemskt producerat mjöl och importerat mjöl utan även en uppskattning av mjölinnehållet i importen av bröd, pasta och liknande spannmålsprodukter.

För övriga produkter beräknas inte totalkonsumtionen enligt ovan beskrivna metod. I vissa fall är totalkonsumtionen för en produktgrupp beräknad som summan av direktkonsumtionen för motsvarande produkter (t.ex. köksväxter, frukter och bär).

---

<sup>2</sup> Tidigare Statens jordbruksnämnd

**Kostens näringsinnehåll** beräknas genom att konsumtionen av olika livsmedel eller livsmedelsgrupper multipliceras med innehållstal avseende olika näringsämnen. Beräkningarna baseras dels på Jordbruksverkets direktkonsumtionsberäkningar dels på en vid Livsmedelsverket utvecklad livsmedelsdatabas som innehåller näringsvärden för ca 1 800 livsmedel och maträtter. Näringsvärdena baseras på Livsmedelsverkets egna analyser kompletterade med värden från nordiska och andra utländska tabeller. Då beräkningarna baseras på direktkonsumtionen, och därmed på de kvantiteter som är tillgängliga för konsumtion i detaljhandelsledet eller i storhushåll, beaktas inte svinn i enskilda hushåll eller i storhushåll. Konsumtionen av vitaminpreparat och liknande ingår inte i beräkningarna.

## Beräkningsunderlag

Beräkningarna av livsmedelskonsumtionen baseras på ett flertal källor och för många av de redovisade varugrupperna kombineras flera källor för att nå slutresultatet. Följande uppräknings ger ingen heltäckande bild av underlaget till beräkningarna men pekar ändå på de viktigaste källorna.

Externa källor:

- SCB; utrikeshandelsstatistik
- SCB; industrins varuproduktion
- Svensk Mjök; produktion/försäljning av mejeriprodukter
- Djupfrysingsbyrå; försäljning av djupfrysta produkter
- Danisco Sugar; produktion/försäljning av socker och sirap
- Statens Folkhälsoinstitut/Alkoholinspektionen; försäljning av alkoholhaltiga drycker
- Livsmedelsverket; slakt av fjäderfä
- Svenska Jägareförbundet; avskjutningsstatistik

Jordbruksverkets egna undersökningar:

- Statistik över produktion av trädgårdsprodukter
- Kvarnarnas leveranser av mjöl och gryn
- Slaktstatistik
- Produktion av förädlade köttvaror (produktion av charkvaror m.m.)
- Produktion/leveranser av margarin
- Försäljning av inhemskt producerade potatisprodukter
- Försäljning av glass

## Statistikens tillförlitlighet

### Tillförlitlighet i stora drag

Beräkningarna över livsmedelskonsumtionen publiceras nästan ett och ett halvt år efter det aktuella beräkningsårets slut, vilket är en följd av att inte alla datakällor är tillgängliga för rän drygt ett år efter beräkningsårets slut. Detta minskar aktualiteten i beräkningarna men ökar samtidigt statistikens tillförlitlighet.

Beräkningsresultatets kvalitet är i stor utsträckning beroende av kvaliteten i de underlag som valts som grund för beräkningarna samt i vilken utsträckning dessa underlag går att kombinera. Vidare har översyner av beräkningsunderlag och beräkningsmetoder genomförts ett flertal gånger under åren vilket påverkar jämförbarheten mellan i första hand närliggande år (se även avsnittet Bra att veta). Därför bör förändringar mellan närliggande år tolkas med försiktighet. Fokus bör snarare ligga på den långsiktiga konsumtionsutvecklingen.

Två av de viktigaste underlagen till beräkningarna av livsmedelskonsumtionen är utrikes-handelsstatistiken och statistikgrenen industrins varuproduktion, som tas fram av SCB. Under åren har det i dessa undersökningar skett förändringar både i det sätt man klassificerar varor och de metoder som används för insamling av uppgifter. Dessa förändringar har dels påverkat konsumtionsberäkningarnas kvalitet dels medfört ändringar av innehållet i de varugrupper för vilka uppgifter redovisas, vilket påverkat jämförbarheten mellan åren. Mer om detta redovisas under det kommande avsnittet Översyn av beräkningarna.

### **Råvaror för vidareförädling av livsmedel**

Vid beräkningarna av direktkonsumtionen av livsmedel i form av råvaror eller av råvarukaraktär (t.ex. kött) ingår inte den del av råvaran som används inom förädlingsindustrin för produktion av varor som redovisas separat (konserver, charkprodukter m.m.). För att uppskatta råvaruåtgången av kött för produktion av charkvaror, konserver och färdiglagad mat har Jordbruksverket med några års mellanrum genomfört undersökningar för att uppdatera åtgångstalen i förädlingsindustrin. På flera andra områden, exempelvis vissa köksväxter, frukter och bär är dock tillgången till uppgifter om råvaruåtgången i förädlingsindustrin bristfällig. I många fall innebär detta att schablonvärden som legat konstanta under en längre tid används.

### **Förändringar i konsumtionsmönster**

Enligt definitionen av direktkonsumtionen ska de konsumerade kvantiteterna redovisas i den form som produkterna når konsumenten (se avsnittet Definitioner och beräkningsmetoder). Det underlag som används för beräkningarna har dock brister när det gäller möjligheten att följa vissa aspekter på förändrade konsumtionsmönster. T.ex. kan man inte följa förändringar av konsumtionen inom enskilda hushåll resp. storhushåll (restauranger, skolor, sjukhus m.m.), eftersom beräkningsunderlaget inte tillåter en sådan uppdelning. Beräkningarna kan vidare ge viss information om t.ex. i vilken omfattning konsumtionen av mer förädlade produkter ökat (konserver, färdiglagade rätter m.m.). Men om förädlingen inte sker i "industriledet", d.v.s. inte ingår i statistikgrenen Industrins varuproduktion, så kommer den förädlade produkten i statistiken att redovisas under respektive råvara som ingår i produkten. Den fyllda baguetten som äts på vägen mellan jobbet och hemmet återfinns i statistiken sannolikt under flera varugrupper såsom t.ex. mjukt matbröd, charkuterivaror, matfett, ost och köksväxter.

### **Totalkonsumtionen**

Vid beräkningarna av totalkonsumtionen för en viss vara av råvarukaraktär justeras den inhemska produktionen av denna råvara dels för importerade och exporterade kvantiteter av varan, dels för innehållet av denna råvara i importerade och exporterade förädlade produkter (se avsnittet Definitioner och beräkningsmetoder). Uppskattningarna av råvaruinnehållet i förädlade produkter är förhållandevis grova och därmed följer en viss osäkerhet i statistiken. För en del varor, t.ex. mjöl och kött, omfattar beräkningarna av råvaruinnehållet i förädlade produkter ett relativt stort antal varor medan motsvarande beräkning för t.ex. ägg är betydligt mer begränsad.

### **Kostens näringsinnehåll**

Kostens näringsinnehåll beräknas genom att direktkonsumtionen av olika livsmedel eller livsmedelsgrupper multipliceras med innehållstal avseende olika näringsämnen. Detta innebär att förändringar i de beräkningsmetoder och det beräkningsunderlag som används i beräkningarna av direktkonsumtionen även påverkar kvaliteten och jämförbarheten över tiden i beräkningarna av kostens näringsinnehåll.

Livsmedelsverket, som genomför dessa beräkningar, gör fortlöpande analyser av livsmedel och revideringar av näringsinnehållstalen. Förändringar i dessa kan ha flera orsaker, t.ex. kan fördelningen av ingående livsmedel inom en varugrupp ändras eller kan livsmedlet förändras, exempelvis genom ändrad sammansättning eller berikning. Vidare kan förbättrade analysmetoder leda till ändringar av innehållstalen.

## Bra att veta

### Översyn av beräkningarna

Under åren har ett flertal översyner genomförts av beräkningarna av livsmedelskonsumtionen. Detta har medfört förändringar i beräkningsmetoder, beräkningsunderlag och varuindelning m.m. Nedan redovisas kortfattat några viktiga resultat från de översyner som genomförts med betoning på översyner av mer övergripande karaktär samt översyner som ligger närmast i tiden.

Inför beräkningarna för åren 1988-1991 gjordes en översyn av beräkningsunderlaget bl.a. med anledning av ny industristatistik enligt det nya HS-systemet. Denna översyn redovisades i Jordbruksverkets rapport 1992:10 (Livsmedelskonsumtionen 1988-1991).

Inför beräkningarna av 1993 och 1998 års konsumtion gjordes revideringar beträffande konsumtionen av charkvaror. Information om detta finns i Jordbruksverkets rapport 2000:13 (Konsumtionen av livsmedel m.m. 1996-1999).

Åren 1995 och 1996 genomfördes, stora förändringar i produktions- och utrikeshandelsstatistiken. I samband med det svenska EU-medlemskapet år 1995 infördes EUs Kombinerade Nomenklatur (KN) för klassificering av varor i utrikeshandelsstatistiken och fr.o.m. år 1996 redovisas även produktionsstatistiken enligt KN-systemet (se avsnitt 4.3). Bytet av nomenklatur har orsakat förändringar i direktkonsumtionsberäkningarnas varuindelning.

I samband med beräkningarna avseende år 2000 genomfördes ett mindre översynsarbete som har lett till vissa förändringar i varuindelningen. Den främsta orsaken till dessa har varit svårigheter att skilja vissa varor/varugrupper från varandra i den nu rådande nomenklaturen (KN) på utrikeshandelsstatistikområdet. Vidare har redovisningen av färsk fisk upphört. Anledningen till detta är att beräkningarna av konsumtionen av färsk fisk var mycket osäkra och i flera fall gav helt orimliga resultat när de baserades på den officiella fångststatistiken och utrikeshandelsstatistiken.

I samband med beräkningarna avseende år 2003 genomfördes förändringar i varuindelningen för mjölkprodukter (revideringar har gjorts bakåt t.o.m. år 2000).

Vid beräkningarna avseende år 2005 genomfördes förändringar i varuindelningen för syrade produkter. Revideringar bakåt har gjorts.

### Elektronisk publicering

Konsumtionsberäkningarna redovisas på Jordbruksverkets webbplats under avdelningen Statistik (adress [www.sjv.se](http://www.sjv.se)) samt i Jordbruksstatistisk årsbok. Tidigare beräkningar av direktkonsumtionen finns redovisade i Jordbruksverkets rapportserie samt i Jordbruksverkets nu nedlagda publikation Jordbruksekonomiska Meddelanden. Där finns även tidigare beräkningar av totalkonsumtionen och kostens näringsinnehåll redovisade i artikelform.

## In English

---

### Summary

During the period 1980-2005 the total consumption of flour and grain has increased with 11 % to 71 kg per head and year, meat with 28 % to 82 kg, vegetables with 74 % to 71 kg and fruit with 20 % to 100 kg. The total consumption of milk during the same period has decreased from about 185 to 140 litres per head and year, a decrease with 24 %. Also the consumption of edible fats has decreased during the period from 24,5 to 16,4 kg per head and year, a decrease with 33 %.

During this period the direct consumption of chocolate and confectionery has increased from 9,8 to 15,2 kg per head and year, an increase with 55 %, and soft drinks from 29,6 to 84,5 litres per head and year, an increase with 185 %. It seems however that the upward trend was broken in 2003 for both chocolate and confectionery and soft drinks. In the same time the direct consumption of sugar and treacle and the content of sugar in other food products have decreased, and the total consumption of sugar and treacle has on the whole decreased with 6 % to nearly 40 kg per head and year.

During the period 1980-2005 the total supply of energy from food products has increased from 12 000 to about 12 500 kJ per head and day, corresponding to slightly more than 4 %. About 30 % of the total supply of energy comes from bread and cereals, 12 % from meat and meat products and 22 % from milk, milk products, eggs and edible fats. Sugar, treacle, chocolate and confectionery, ice cream, beer and soft drinks etc. together account for slightly more than 16 % of the total supply of energy.

### List of tables

Explanation of symbols	8
1a. Bread and cereals, million kg	8
1b. Bread and cereals, kg per head and year	9
2a. Meat and meat products, million kg	10
2b. Meat and meat products, kg per head and year	11
3a. Fish, crustaceans and molluscs, million kg	12
3b. Fish, crustaceans and molluscs, kg per head and year	13
4a. Milk, cream, cheese, eggs and fats, million kg	14
4b. Milk, cream, cheese, eggs and fats, kg per head and year	15
5a. Vegetables, million kg	16
5b. Vegetables, kg per head and year	17
6a. Fruits and berries, million kg	18
6b. Fruits and berries, kg per head and year	19
7a. Potatoes, potatoe products, sugar, treacle, coffee, tea and cacao, million kg	20
7b. Potatoes, potatoe products, sugar, treacle, coffee, tea and cacao, kg per head and year	21
8a. Other food, beer and soft drinks, mineral waters and alcoholic beverages, million kg	22
8b. Other food, beer and soft drinks, mineral waters and alcoholic beverages, kg per head and year	23
9a. Total consumption of some products, million kg or litres	24
9b. Total consumption of some products, kg or litre per head and year	26
10. Nutritive values 1960-2005 per head and day	28
11. Distribution of supply of energy in protein, fat, carbohydrates and alcohol 1940-2005, %	28

12. Supply of energy 1960-2005, kJ per head and day	29
13. Supply of protein 1960-2005, g per head and day	30
14. Supply of fat 1960-2005, g per head and day	31
15. Supply of carbohydrates 1960-2005, g per head and day	32
16. Supply of retinol equivalents 1960-2005, RE per head and day	33
17. Supply of vitamin C 1960-2005, mg per head and day	34
18. Supply of iron 1960-2005, mg per head and day	35
19. Supply of calcium 1980-2005, mg per head and day	36
20. Supply of thiamin 1980-2005 mg per head and day	37
21. Supply of fibre 1980-2005, g per head and day	38
22. Supply of alcohol 1960-2005, g per head and day	39
23. Actual and recommended nutritive density for vitamins and minerals 1960-2005, mg per MJ	39

## List of terms

### Terms in tables 1a-1b

Vetemjöl	Wheat flour
Rågmjöl	Rye flour
Mjöl av blandningar av vete och råg samt mjöl av annan spannmål	Mixed flour from wheat and rye and flour from other cereals
Risgryn	Rice
Havregryn samt gryn och flingor av annan spannmål	Porridge oats and grains and flakes from other cereals
Summa mjöl och gryn	Total flour and grains
Mixer m.m. beredda av mjöl eller stärkelse	Mix from flour or starch
Vällingpulver	Gruel powder
Makaroner, spagetti och liknande produkter	Pasta
Majsflingor, rostat ris, ostbågar, pop corn	Corn flakes, roasted rice, cheese doodles, pop corn
Summa mjölprodukter exkl. bröd och konditorivaror	Total products of flour excluding bread and pastry
Knäckebröd och flatbröd	Crispbread and flatbread
Skorpor och skorpmjöl	Rusks and raspings
Mjukt matbröd (inkl. tunnbröd)	Soft bread (including thin flat unleavened bread)
Kex, rån och torra småkakor	Biscuits
Bullar, vetelängder, wienerbröd och annat mjukt kaffebröd	Buns and Danish pastry
Bakelser, tårter, sockerkakor och övriga bakverk (inkl. crêpes, pizzor, piroger)	Pastries, cakes, sponge cakes and other baked food (including crepes, pizzas and pirogues)
Summa bröd och konditorivaror	Total bread and pastry

**Terms in tables 2a-2b**

Hemslakt av kalv, gris och får	Home slaughter of veal, pork and mutton
Kalvkött, färskt och fryst	Veal, fresh and frozen
Nötkött inkl. kalv, färskt och fryst	Beef including veal, fresh and frozen
Griskött, färskt och fryst	Pork, fresh and frozen
Fårkött, färskt och fryst	Mutton, fresh and frozen
Fjäderfäkött, färskt och fryst	Poultry meat, fresh and frozen
Renkött, färskt och fryst	Reindeer meat, fresh and frozen
Kött av hare, älg o annat vilt	Game meat
Kött exkl. fjäderfäkött, fryst	Meat excluding poultry meat, frozen
Summa kött, färskt och fryst	Total meat, fresh and frozen
Lever, njure och tunga	Liver, kidney and tongue
Skinka, kassler och andra oblandade charkuterivaror	Cured meats and provisions, unmixed
Korv, pastejer och andra blandade charkuterivaror	Cured meats and provisions, mixed
Köttkonserver (exkl. köttsoppor)	Canned meat (excluding meat soups)
Summa charkuterivaror och konserver (inkl. innanmat)	Total cured and canned meat (including offal)
Frysta köttprodukter och fryst färdiglagad mat innehållande kött	Frozen meat products and frozen ready-cooked food containing meat

**Terms in tables 3a-3b**

Plattfisk, hel, styckad eller filead, färsk	Flatfish, whole, divided into joints or fillet, fresh
Torskfisk, hel, styckad eller filead, färsk	Cod, whole, divided into joints or fillet, fresh
Sillfisk, hel, styckad eller filead, färsk	Herring, whole, divided into joints or fillet, fresh
Laxfisk, hel, styckad eller filead, färsk	Salmon, whole, divided into joints or fillet, fresh
Annan saltvattensfisk, hel, styckad eller filead, färsk	Other saltwater fish, whole, divided into joints or fillet, fresh
Sötvattensfisk, hel, styckad eller filead, färsk	Freshwater fish, whole, divided into joints or fillet, fresh
Summa färsk fisk	Total fresh fish
Filead fryst fisk	Frozen fish, fillet
Saltad, kryddad, torkad och/eller rökt fisk	Salted, flavoured, dried and/or smoked fish
Kaviar och andra beredningar av fiskrom	Caviar and other products of roe
Sillkonserv	Canned herring
Fiskkonserver, andra slag (exkl. kaviar och fiskbullar)	Other canned fish (excluding caviar and fish-balls)

Fiskfiléer och fiskpinnar, panerade, samt annan beredd fisk (färdiglagade fiskrätter, fiskbullar m.m.)	Fillet of fish and fish fingers, breadcrumbed and other prepared fish (ready-cooked fish courses, fishballs etc.)
Summa konserver och beredd fisk	Total canned and prepared fish
Kräft- och blötdjur färska, frysta, saltade, torkade ej konserver	Crustaceans and molluscs, fresh, frozen, salted and dried, not canned
Kräft- och blötdjur, beredda eller konserverade	Crustaceans and molluscs, prepared or canned
<b>Terms in tables 4a-4b</b>	
Jordbrukarnas direktförsäljning och hemmaförbrukning av mjölk	Milk sold by the side of dairies and milk consumed on farms
Lättmjölk samt minimjölk <1,0 %	Low-fat milk <1,0 %
Mellanmjölk m.m. 1,0 % - 2,0 %	Medium-fat milk 1,0 % - 2,0 %
Standardmjölk > 2,0 %	Whole milk >2,0 %
Filmjölk <1,0 %	Fermented milk <1,0 %
Lättyoghurt etc. <1,0 %	Low-fat yoghurt <1,0 %
Yoghurt 1,0 % - 2,0 %	Medium-fat yoghurt 1,0 – 2,0 %
Yoghurt inkl.Kefir >2,0 %	Yoghurt (including Kefir)
Övriga syrade produkter (yoghurt, kefir)	Other fermented products
Summa mjölk	Total liquid milk
Tunn grädde < 29 %	Cream < 29 %
Gräddfil	Sour cream
Tjock grädde > 29 %	Cream > 29 %
Summa grädde	Total cream
Mjölkpulver	Milk powder
Hårdost	Hard cheese
Smältost	Processed cheese
Ost, andra slag	Cheese, others
Summa ost	Total cheese
Ägg	Eggs
Smör	Butter
Hushållsmarg. exkl. lättmargarin	Cooking margarine excluding low-fat margarine
Lättmargarin	Low-fat margarine
Summa smör och margarin	Total butter and margarine
Matolja	Cooking oil
Summa matfett	Total edible fats
<b>Terms in tables 5a-5b</b>	
Morötter	Carrots
Övriga rotfrukter	Other root vegetables
Summa rotfrukter	Total root vegetables

Gurkor	Cucumbers
Lök	Onions
Purjolök	Leeks
Blomkål	Cauliflowers
Vitkål, rödkål, brysselkål, grönkål, broccoli och salladskål	Cabbages, Brussels sprouts, kales, broccolis and Chinese cabbage
Sallad	Lettuce
Tomater	Tomatoes
Övriga köksväxter, färska	Other vegetables, fresh
Summa köksväxter, färska	Total vegetables, fresh
Rotfrukter och övriga köksväxter, frysta eller torkade	Root vegetables and other vegetables, frozen or dried
Köksväxter, inlagda i ättika	Vegetables, pickled
Köksväxter, beredda eller konserverade på annat sätt än genom inläggning i ättika	Vegetables, processed or canned, not pickled
<b>Terms in tables 6a-6b</b>	
Apelsiner, citroner och övriga citrusfrukter, färska	Oranges, lemons and other citrus fruits, fresh
Vindruvor	Grapes
Mandel och nötter, färska eller beredda	Almonds and nuts, fresh and processed
Äpplen och päron, färska	Apples and pears, fresh
Körsbär, persikor, plommon och liknande stenfrukter, färska	Cherries, peaches, plums and other stone fruits, fresh
Bananer, meloner och övriga frukter, färska	Bananas, melons and other fruits, fresh
Jordgubbar, hallon, sv. vinbär, blåbär, lingon och andra bär, färska	Strawberries, raspberries, black currants, blueberries, lingonberries and other berries, fresh
Jordgubbar, hallon, sv. vinbär, blåbär, lingon och andra bär, frysta	Strawberries, raspberries, black currants, blueberries, lingonberries and other berries, frozen
Russin, fikon, dadlar och andra torkade frukter	Raisins, figs, dates and other dried fruits
Frukt och bär, hela i stycken eller mosade, konserver och andra förpackningar	Fruits and berries, whole, in pieces or pulped, canned and in other packages
Sylter, marmelader, fruktmos och géler, beredda genom kokning	Jam, marmalades, mashed fruits and jellies, cooked
Soppor och buljonger innehållande köksväxter, bär, frukter, fisk och kött	Soups and clear soups containing vegetables, berries, fruit, fish and meat
Saft och juice av köksväxter, frukter och bär, naturlig, även konc.	Fruit and vegetable juices, natural, also concentrated

**Terms in tables 7a-7b**

Potatis färsk	Potatoes, fresh
Potatis- och rotmospulver	Powder for mashed potatoes or turnips
Potatisstärkelse (potatismjöl)	Potato flour
Kylda och djupfrysta potatisprodukter	Potato products, chilled and frozen
Konservpotatis	Canned potatoes
Andra beredda potatisprodukter (chips)	Other prepared potato products (crisps)
Bitsocker	Cube sugar
Strö-, farin-, flor- och pärlsocker	Granulated sugar, brown sugar, icing sugar and crushed loaf sugar
Sirap	Syrup
Kaffe, rostat	Coffee, roasted
Te	Tea
Kaffe- och teextrakt	Extract from coffee or tea
Kakaopulver, osötat	Cocoa powder, unsweetened
Kakaopulver, sötat samt drickchoklad och chokladsåser	Cocoa powder, sweetened and chocolate sauces
Honung	Honey
Choklad och konfektyrvaror	Chocolate and confectionery
Såser inkl. majonnäs och andra för smaksättning avsedda preparat	Sauces including mayonnaise and products for flavouring

**Terms in tables 8a-8b**

Glass inkl. mixer innehållande fett	Ice cream including mix containing fat
Glass ej innehållande fett (saftis)	Ice cream not containing fat (fruit ice)
Summa glass	Total ice cream
Kryddor inkl. senap	Spices including mustard
Salt	Salt
Läskedrycker cider m.m.	Soft drinks etc.
Mineralvatten och kolsyrat vatten, utan tillsats av socker eller aromämne	Mineral water and carbonated water without sugar and flavour
Summa läskedrycker och mineralvatten	Total mineral water and soft drinks
Lättöl < 2,25 %	Light beer <2,25 % (volume)
Öl 2,25 - 3,5 %	Beer 2,25-3,5 % (volume)
Öl (mellanöl) 3,5 - 4,5 %	Beer 3,5-4,5 % (volume)
Summa maldrycker	Total beer (excluding "starköl")
Summa malt och kolsyrade läskedrycker samt mineralvatten	Total beer (excluding "starköl"), mineral water and soft drinks
Starköl	Beer > 3,5 % (volume)

Vin	Wine
Spritdrycker	Spirits
<b>Terms in tables 9a-9b</b>	
Vetemjöl	Wheat-flour
Rågmjöl	Rye flour
Gryn och mjöl av ris	Grain and flour from rice
Gryn och mjöl av havre och korn m.m.	Grain and flour from oats and barley etc.
Summa mjöl och gryn	Total flour and grain
Nötkött, vara med ben	Beef (carcass weight)
Kalvkött, vara med ben	Veal (carcass weight)
Fårkött, vara med ben	Mutton (carcass weight)
Hästkött, vara med ben	Horse meat (carcass weight)
Griskött, vara med ben	Pork (carcass weight)
Renkött, vara med ben	Reindeer meat (carcass weight)
Fjäderfäkött, urtagen vara	Poultry meat, drawn
Kött av vilt	Game meat
Inälvor	Offal
Summa kött och fläsk	Total meat
Fisk, färsk och fryst	Fish, fresh and frozen
Konserver och beredd fisk	Fish, canned and prepared
Summa fisk	Total fish
Konsumtionsmjölk	Drinking milk
Syrade produkter	Fermented milk
Tjock grädde	Cream $\geq$ 29 %
Tunn grädde	Cream < 29 %
Ost (inkl. margarinost)	Cheese (including margarine cheese)
Smör	Butter
Hushållsmargarin och Bregott	Cooking margarine and "Bregott"
Lättmargarin	Low-fat margarine
Bagerimargarin	Margarine for bakery
Bageri- och matolja	Cooking oil and oil for bakery
Konstister och kokosfett	Artificial lard and coconut butter
Ägg	Eggs
Matpotatis	Potatoes for human consumption
Färskpotatis, inkl. skalad potatis	Potatoes (fresh) including peeled po- tatoes
Potatisinnehåll i förädlade produkter	Potatoes in refined products
Summa matpotatis	Total potatoes for human consump- tion

Köksväxter, färska och frysta	Vegetables, fresh and frozen
Köksväxter, beredda	Vegetables, prepared
Frukter och bär, färska och frysta	Fruits and berries, fresh and frozen
Frukter och bär, beredda	Fruits and berries, prepared
Socker och sirap (vitsockervärde)	Sugar and syrup (sugar in white)
Kaffe, rostat	Coffee, roasted
Te	Tea

**Terms in tables 10-21**

Absoluta tal

Index

Energi

Protein

Fett

Kolhydrater

Alkohol

Bröd och spannmålsprodukter

Kött och köttvaror

Fisk, kräft- och blötdjur

Mjök

Grädde och mjölkpulver

Ost

Ägg

Matfett

Köksväxter

Frukt och bär

Potatis och potatisprodukter

Socker och sirap

Andra livsmedel

Malt- och läskedrycker

Totalt livsmedel

Alkoholhaltiga drycker

Totalt

Varav

Vegetabilier

Animalier

**Terms in tables 22-23**

Öl exkl. starköl

Starköl, vin och sprit

Retinolekv

Index

Energy

Protein

Fat

Carbohydrates

Alcohol

Bread and cereals

Meat and meat products

Fish, crustaceans and molluscs

Milk

Cream and milk powder

Cheese

Eggs

Edible fats

Vegetables

Fruits and berries

Potatoes and potatoe products

Sugar and syrup

Other foods

Beer and soft drinks

Total food

Alcoholic beverages

Total

Of which

Crop products

Animal products

Beer excluding beer &gt; 3,5 % (volume)

Beer &gt; 3,5 %, wine and spirits

Retinol equivalents

C-vitamin

Vitamin C

Järn

Iron

Kalcium

Calcium

Tiamin

Thiamin