

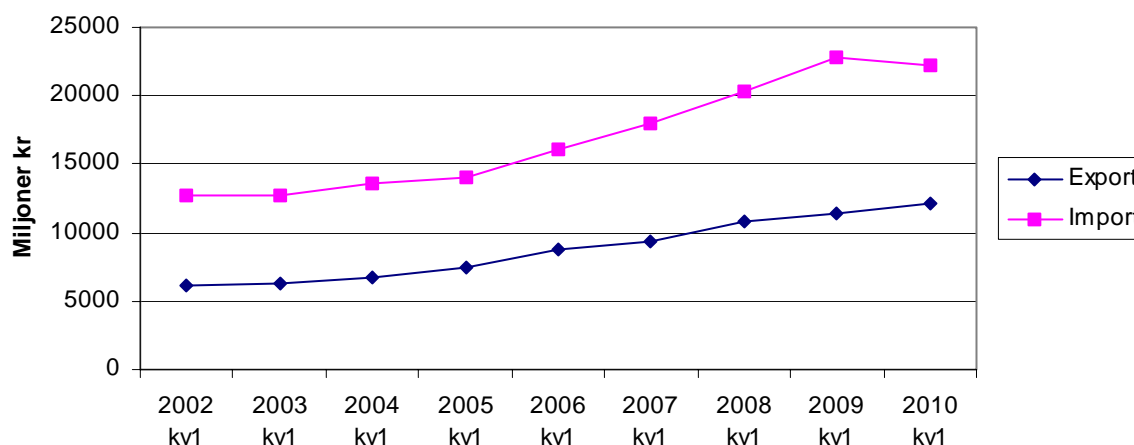
2010-06-01

Enheten för handel och marknad
Anne Hansson
Tfn 036-15 50 77, 070-369 66 81

Uppåt för svensk jordbruks- och livsmedelshandel under 1:a kvartalet 2010

Den svenska exporten av jordbruksvaror och livsmedel fortsätter att gå bra och ökade med 7 % under första kvartalet 2010 jämfört med samma period föregående år. Samtidigt sjönk värdet av importen av jordbruksvaror och livsmedel med 2 % under första kvartalet, vilket är ett trendbrott.

Figur 1. Export- och importutveckling kvartal 1 2002-2010



Källa: Egen bearbetning av statistik från SCB

Till stor del är det en kraftig exportökning av fisk och fiskberedningar som återigen gjort att exporten ökar. Exporten av fisk och fiskberedningar ökade med 23 %. Andra viktiga exportproduktgrupper som ökar under första kvartalet är: spannmål, bröd och bakverk (9 %) samt kaffe mm. (11 %), se vidare tabell 1.

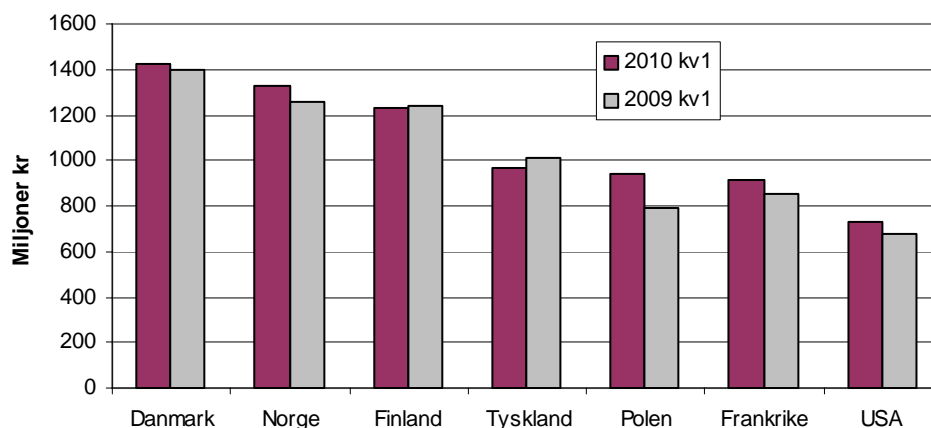
På importsidan minskar de flesta varugrupper, framförallt värdet av importen av frukt och grönsaker (- 7 %). Värdet av importen av kött och köttvaror och drycker är oförändrad och fisk är den varugrupp som ökar mest, se tabell 2.

De viktigaste marknaderna för den svenska exporten av jordbruksvaror och livsmedel är de nordiska grannländerna, Tyskland, Polen och Frankrike. Mer än hälften av importen kommer från Norge, Danmark, Tyskland och Nederländerna.

Tabell 1. Sveriges export av jordbruksvaror och livsmedel kvartal 1 2010 jämfört med kvartal 1 2009

SITC	Produktgrupper	2010 kv1 Mkr	2009 kv1 Mkr	2010 kv1 Andel %	Förändring %
03	Fisk, kräft- och blötdjur	4 208	3 423	35	23
04	Spannmål och varor				
	därav	1 443	1 320	12	9
11	Drycker	1 364	1 371	11	0
09	Diverse livsmedel ¹	1 352	1 437	11	-6
07	Kaffe, te, kakao, kryddor	864	781	7	11
02	Mejeriprodukter och ägg	874	835	7	5
05	Frukt och grönsaker	617	588	5	5
01	Kött och köttvaror	470	534	4	-12
08	Djurfoder	291	258	2	13
4	Oljor och fetter	259	308	2	-16
06	Socker, sockervaror m.m.	226	308	2	-26
12	Tobak och tobaksvaror	124	114	1	8
00	Levande djur	40	46	0	-13
22	Oljeväxtfrön, oljehaltiga nötter	18	17	0	2
	SUMMA	12 157	11 348	100	7

Källa: Egen bearbetning av statistik från SCB.

Figur 2 De fem största marknaderna för svensk export av jordbruksvaror och livsmedel kvartal 1 2010 jämfört med kvartal 1 2009, miljoner kronor

* Inkluderar även icke-länderfördelad EU-handel

Källa: Egen bearbetning av statistik från SCB.

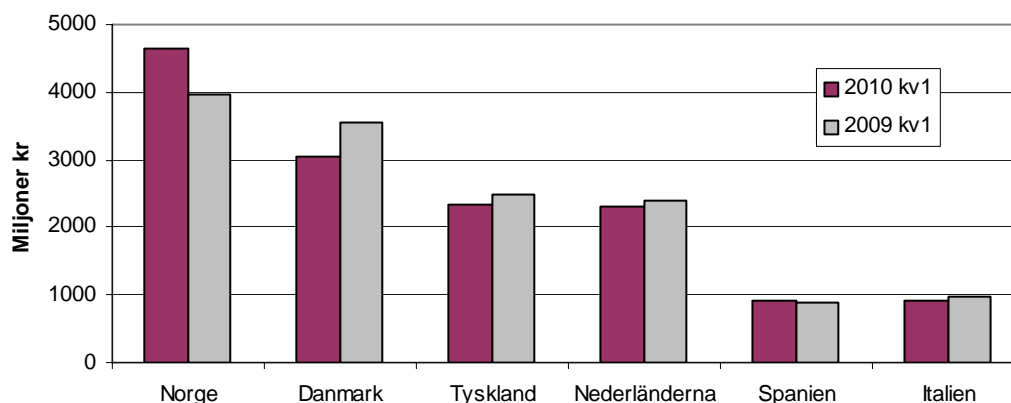
¹ T.ex. soppor, såser, bregott, sockerfria tableter.

Tabell 2 Sveriges import av jordbruksvaror och livsmedel kvartal 1 2010 jämfört med kvartal 1 2009

SITC	Produktgrupper	2010 kv1 Mkr	2009 kv1 Mkr	2010 kv1 Andel %	Förändring %
03	Fisk, kräft- och blötdjur	5 280	4 532	24	16
05	Frukt och grönsaker	4 281	4 606	19	-7
01	Kött och köttvaror	2 383	2 358	11	1
11	Drycker	1 862	1 864	8	0
07	Kaffe, te, kakao, kryddor	1 735	1 791	8	-3
02	Mejeriprodukter och ägg	1 570	1 702	7	-8
09	Diverse livsmedel	1 558	1 595	7	-2
04	Spannmål och varor därav	1 055	1 192	5	-11
08	Djurfoder, ej omalen spannm.	773	903	3	-14
4	Oljor och fetter	743	987	3	-25
06	Socker, sockervaror m.m.	503	588	2	-14
12	Tobak och tobaksvaror	312	282	1	11
22	Oljeväxtfrön, oljehaltiga nötter	188	169	1	11
00	Levande djur	37	222	0	-83
	SUMMA	22 287	22 796	100	-2

Källa: Egen bearbetning av statistik från SCB.

Figur 3 De sex största marknaderna för svensk import av jordbruksvaror och livsmedel kvartal 1 2010 jämfört med kvartal 1 2009, miljoner kronor



* Inkluderar även icke-länderfördelad EU-handel

Källa: Egen bearbetning av statistik från SCB.