

2011-07-12

Veckorapport vecka 28 för Södermanlands, Örebro och Östergötlands län

Nederbörd

Veckans nederbörd i våra regnmätare: E-län 0-20 mm (medel 6 mm), D-län 0-2 mm (medel 0,5 mm) och T-län 1-20 mm (medel 13 mm) I D-län är det påtagligt torrt och grödorna lider i torkan. I en del fält börjar bladen rulla ihop sig av torkan.

Höstvete 44 fält i D-, E-och T-län, DC 85 (75-87)

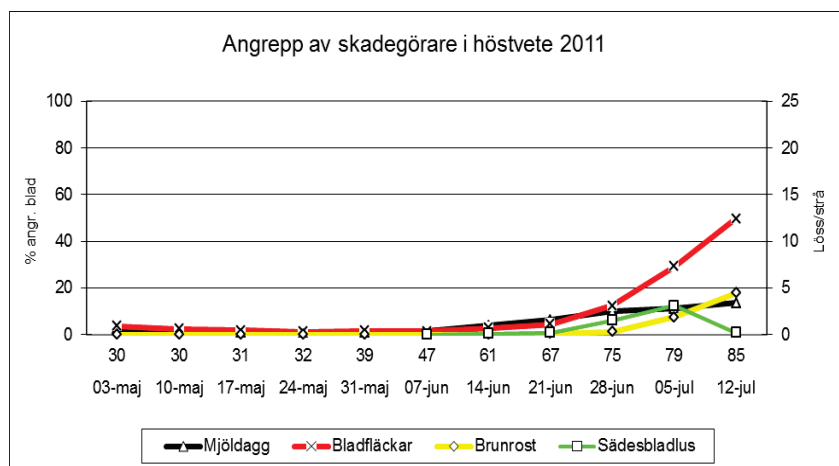
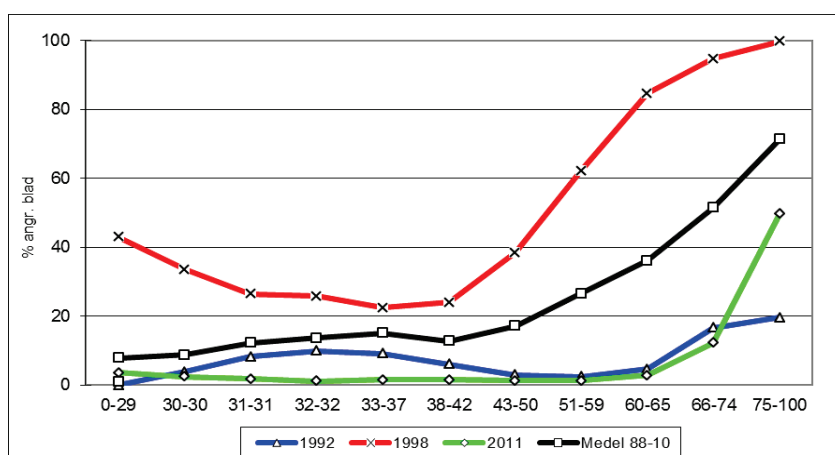
Mjöldaggen ökar svagt till 13 % angripna blad, maxangrepp på 98 % angripna blad. Ca 2/3 delar av fälten har något angrepp.

Bladfläcksvamparna fortsätter att öka kraftigt. Ökning från 29 % till 49 % angripna blad den senaste veckan.

Svartricksjuka dominerar i de flesta fälten men i år går det också att hitta **DTR**, **brunfläckjsuka** och **Fusarium** på bladen i ovanligt hög utsträckning. Totalt sett kom angreppsutvecklingen extremt sent jämfört med tidigare år och slutangreppet ligger ca 20 %-enheter lägre en medelvärde för perioden 88-2011. Även **brunrosten** ökar snabbt, från 7 % till 18 % under veckan.

Maxangrepp på 100 % angripna blad i några fält i D-län där angreppen är mest frekventa.

Gulrosten har däremot stagnerat på samma nivå som förra veckan, 3,5 % i genomsnitt med maxangrepp på 48 % angripna blad.



Två rapporter om **dvärgstinksot** har kommit under veckan vilket är ovanligt och illavarslande! Även **vetedvärgsjuka** förekommer i enstaka fält, men inte så omfattande angrepp. **Tripsskador** graderat denna vecka till 20 % angripna bladslidor i genomsnitt med variation mellan 0 och 60%. Bladlössen har minskat kraftigt. **Sädessbladlössen** från 3 löss/strå ner till 0,2 löss per strå i genomsnitt. Maxangrepp ligger nu på 4 löss mot 25 löss förra veckan.

Vårroljeväxter 10 fält i D- och E-, och T-län, DC 73 (67-79)

Apothecier finns i drygt hälften av fälten.

Vårvete 12 fält i D-, E- och T-län, DC 73 (69-83)

Angreppet av **mjöldagg** har stannat av och ligger nu på 49 % angripna blad i genomsnitt med ett maxangrepp på 100 % angripna blad. Nästan alla fält är angripna. Även **bladfläcksvamparna** ökar från 9 % förra veckan till 21 % denna, med ett maxangrepp på 88 % angripna blad. Första angreppen av **brunrost** har påträffats i två fält denna veckan. **Gulrost** förekommer också i två fält men verkar inte sprida sig mer. **Sädesbladlössen** har minskat från 1 lus/strå i genomsnitt till 0,1 lus/strå.

Vårkorn 30 fält i D-, E- och T-län, DC 83 (69-87)

Angreppen av **mjöldagg** verkar ha stagnerat. I genomsnitt är 8 % av blad 1-3 angripna med ett maxangrepp på 100 %. **Kornets bladfläcksjuka** ökar kraftigt i många fält. I genomsnitt har angreppen ökat från 11 % angripna blad till 37 % angripna blad under veckan. Symtom finns i stort sett i alla fält. **Sköldfläcksjuka** förekommer däremot bara i enstaka fält och i låga nivåer. Ingen **rost** noterad. Även i kornet minskar både **havre-** och **sädesbladlöss**. I genomsnitt finns nu kvar 0,1 löss/strå.

Havre 18 fält i D-, E- och T-län, DC 73 (65-75)

Svaga angrepp av **mjöldagg** förekommer i tre av varningsfälten. **Bladfläckar** förekommer däremot i merparten av fälten i nivåer upp till 48 % angripna blad (10 % i genomsnitt). **Kronrost** förekommer i två av varningsfälten i nivåer upp till 18 % angripna blad. **Bladlössen** ökar fortfarande svagt i havren. I genomsnitt finns 0,6 löss/strå av havrebladlus och sädesbladlus tillsammans. Troligen minskar de till nästa vecka.

Ärter 9 fält i D-, E- och T-län, DC 76 (75-79)

Ärtbladmögel förekommer i nästa alla fält. Symtom finns på upptill 45 % av bladen. Maxangreppet av **ärtbladlöss** verkar också vara passerat. Nedgång från 1,8 löss/toppskott till 1,1 löss. Även maxangreppet har minskat från 7 till 3 löss/toppskott. **Ärttrips** har också minskat och finns i nivåer mellan 0 och 1 trips/toppskott.

Åkerböna 6 fält i D-, E- och T-län, DC 71 (71-76)

Chokladfläcksjuka finns i alla varningsfälten i Östergötland och alla plantorna har symtom. Den angripna bladytan varierar mellan 1 och 15 %. **Bönbladlus** påträffad i ett varningsfält, liksom **bönfläcksjuka**.

Lin 6 fält i E- och T-län, DC 10 (9-10)

Inget att rapportera

Potatis 13 fält i E-län

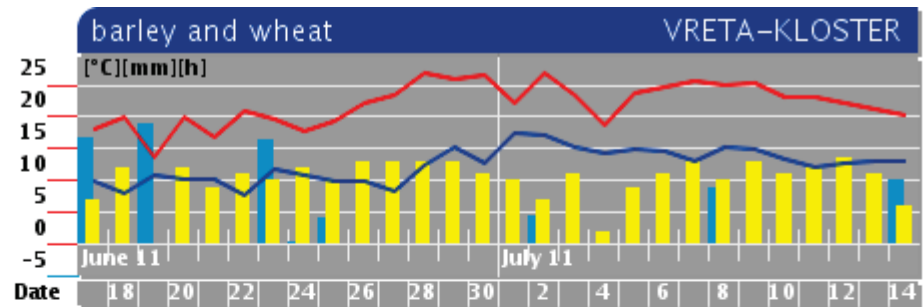
Tillväxten av blasten börjar nu avta i de flesta fält. Fångsterna av **stritar** har varit mycket låg sedan inflygningen i början av juni, men nu börjar fångsterna öka lite igen i en del fält. **Alternaria** påträffad i något fält.

ProPlant

Enligt programmet har vädret den senaste tiden varit fortsatt gynnsamt för Brurost, Kornrost, DTR, Brunfläcksjuka och Kornets bladfläcksjuka.

© by proPlant GmbH

- Precipitation
- Max. temp.
- Min. temp.
- Sunshine (h)



Winter wheat

Diseases	18	19	20	21	22	23	24	25	26	27	28	29	30	1	2	3	4	5	6	7	8	9	10	11	12	13	14
Powdery mildew																											
Septoria tritici	●	●				●																					●
Brown rust	●	●	●	●	●	●	●	●	●	●	●	●	●	●	●	●	●	●	●	●	●	●	●	●	●	●	●
Tan spot	●	●	●	●	●	●	●	●	●	●	●	●	●	●	●	●	●	●	●	●	●	●	●	●	●	●	●
Yellow rust	●	●	●	●	●	●	●	●	●	●	●	●	●	●	●	●	●	●	●	●	●	●	●	●	●	●	●
Septoria nodorum	●	●	●	●	●	●	●	●	●	●	●	●	●	●	●	●	●	●	●	●	●	●	●	●	●	●	●
Fusarium head blight		●				●										●					●					●	

Spring barley

Diseases	18	19	20	21	22	23	24	25	26	27	28	29	30	1	2	3	4	5	6	7	8	9	10	11	12	13	14
Net blotch	●	●	●	●	●	●	●	●	●	●	●	●	●	●	●	●	●	●	●	●	●	●	●	●	●	●	●
Leaf blotch	●	●			●																	●				●	
Powdery mildew																											
Brown rust	●	●	●	●	●	●	●	●	●	●	●	●	●	●	●	●	●	●	●	●	●	●	●	●	●	●	●
Ramularia Gerste					●				●	●	●	●	●	●	●	●	●	●	●	●	●	●	●	●	●	●	●