

Svampsjukdomar och bladlöss i åkerböna

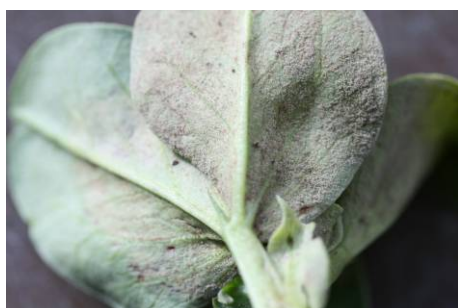
Svampsjukdomar

Både **bladmögel** och **chokladfläcksjuka** går nu att hitta i många åkerbönsfält. Bladmögel överlever som vilsporer i marken, cirka 10-15 år, och finns ofta i fält där det odlats åkerböna tidigare. Sporer från dessa primärinfekterade plantor sprids med vinden även till andra fält. Bladmögel är inte utsädesburen. Chokladfläcksjuka kan spridas med utsädet men smittar framför allt med luftburna sporer från växtrester, t.ex. från tidigare odling i fältets närhet, och kan spridas med vinden långa sträckor.

Andra sjukdomar är t.ex. **bönfläcksjuka (Ascochyta)** som bland annat sprids med utsädet och som också kan ge fläckar på bladet. Denna svamp har observerats i mindre omfattning på bladen, men kan finnas på stjälkbasen. **Bönrost** är en viktig svamp i åkerböna utomlands men kommer oftast sent på säsongen och har troligen mindre betydelse.



Chokladfläcksjuka. I början är symtomet ofta små prickar med rödbrun kant. Senare blir fläckarna större och bladet vissnar helt.



Bönbladmögel. På undersidan syns oftast svampens mycel som ett grått ludd. På ovansidan av bladet är symtomet en ljusgrön fläck, ibland lila-aktig.

Kemisk bekämpning

Sedan 2005 har det legat totalt 10 försök i landet för att undersöka behovet av en svampbekämpning, 9 av dessa försök har legat i västra Sverige. Amistar och Signum har jämförts och i hel och halv dos, vid begynnande blomning. De senaste två åren har bekämpning även gjorts 10 dagar senare.

Försöken visar att Signum fungerar bättre mot chokladfläcksjuka än Amistar. Merskördarna har flera år blivit små eller måttliga, fram till och med 2008 varierade merskördarna mellan 60 och 580 kg/ha i enskilda försök. Den regniga sommaren 2009 gav tre försök i medeltal 430 kg/ha för Signum 0,5 kg/ha och 580 kg/ha för Signum 1,0 kg/ha (dock ingen statistiskt säker skillnad). En bekämpning med Signum 1,0 kg/ha 10 dagar senare, gav 940 kg/ha merskörd.

En merskörd på cirka 400 kg/ha krävs för att betala en bekämpning med Signum 0,5 kg/ha om körkostnaden sätts till 145 kr/ha, nedkörningen till 2 % av skörden 4000 kg/ha och bönpriset 1,50 kr/ha.

Kraftig nedvissning med stora skördeföruster inträffade 2003 efter en varm och fuktig försommar. Då spreds chokladfläcksjuka och även bladmögel epidemiskt och nedvissningen gick fort i början av juli. Detta är ovanligt och ofta bidrar chokladfläcksjuka snarare till en "biologisk bladdödning" som upplevs som positiv för tröskningen.

Rekommendation: Inga bekämpningströsklar finns för sjukdomarna i äkerböna. Bekämpning kan övervägas i fält där det är lätt att hitta chokladfläcksjuka och särskilt om det blir fuktigt och varmt väder. Inga preparat finns tillgängliga som har tillräckligt bra effekt mot bladmögel.

Preparat: Signum 0,5 – 1,0 kg/ha.

Bekämpningstidpunkt: DC 61-69, dvs från begynnande blomning och 10-14 dagar framåt. Alltför sen bekämpning med hög dos kan försena avmognaden och bör undvikas.

Bladlöss – kontrollera fälten

Bönbladlusen är svart, vissa har vita vaxbeläggningar på ryggen, ca 2,5 mm lång. Bladlössen koloniserar ofta enskilda plantor och är lätta att upptäcka då det kan sitta tiotal-hundratals på samma planta.

Riktvärde för bekämpning: Angrepp på 10-15 % av plantorna.

Preparat: Pirimor 0,25 kg/ha.



Bönbladlöss koloniserar ofta enskilda plantor.

Mariann Wikström och Gunilla Berg